

R2.3.27 北方学園開校準備委員会

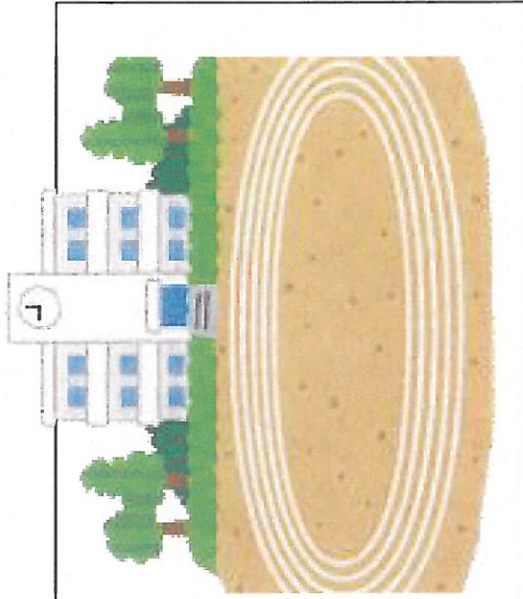
各専門部会報告

施設部会

9/11 第1回 10/8 第2回 11/27 第3回 12/20 第4回 1/27 第5回

主な協議内容

- 北学園と南学園の施設に差がでないように
- 特別支援学級教室や通級指導教室の配置や広さ
- 学園をアピールできる象徴的な施設を
- 南学園の中庭スペースの活用
- 駐車場の確保
- 家庭科室、音楽室、理科室などの使いやすい配置
- 多目的室、会議室などの設置
- 保健室や図書室の配置(まとめるか or 2室か)
- 防犯カメラの設置、子どもの動線
- 管理棟のレイアウト

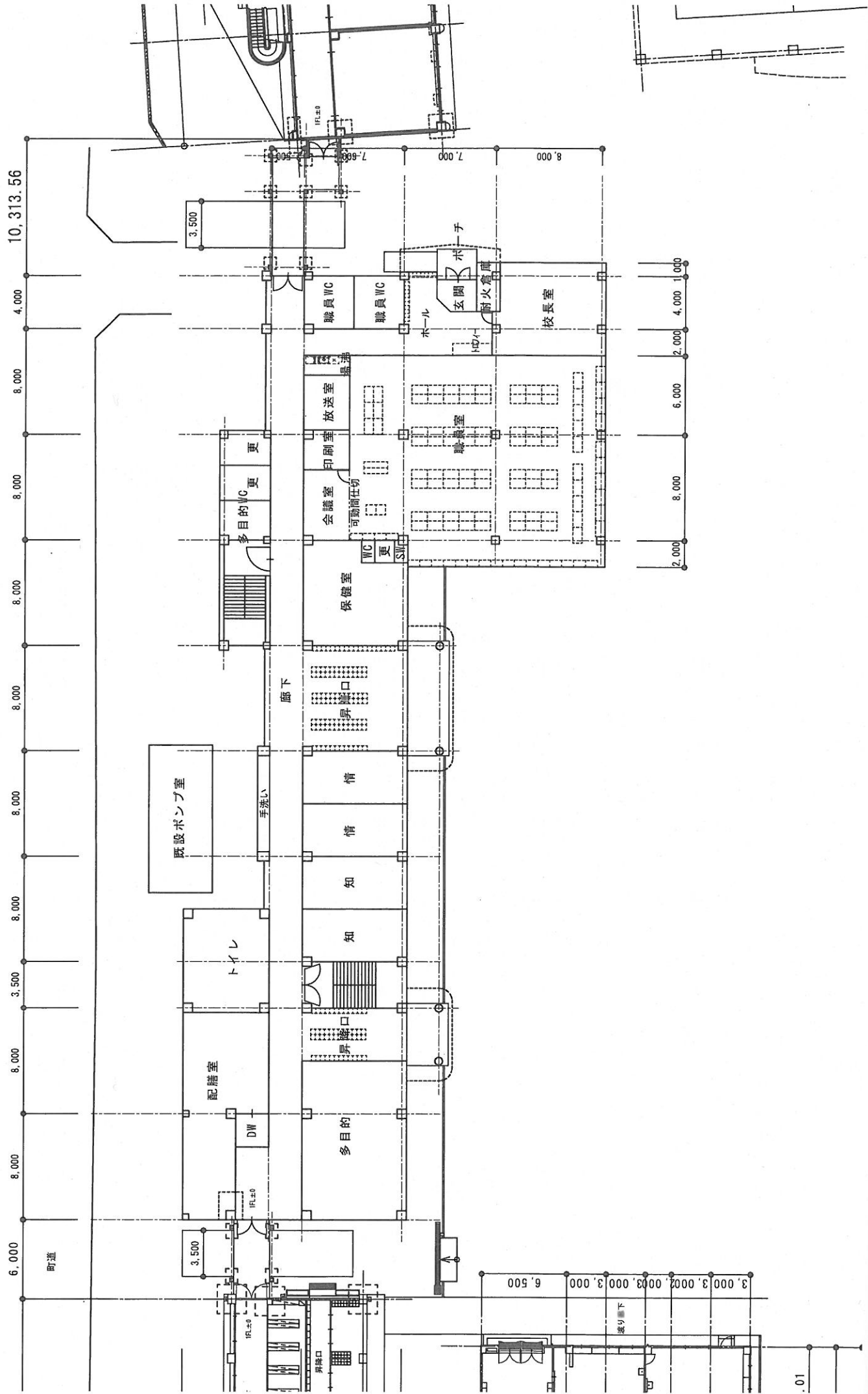


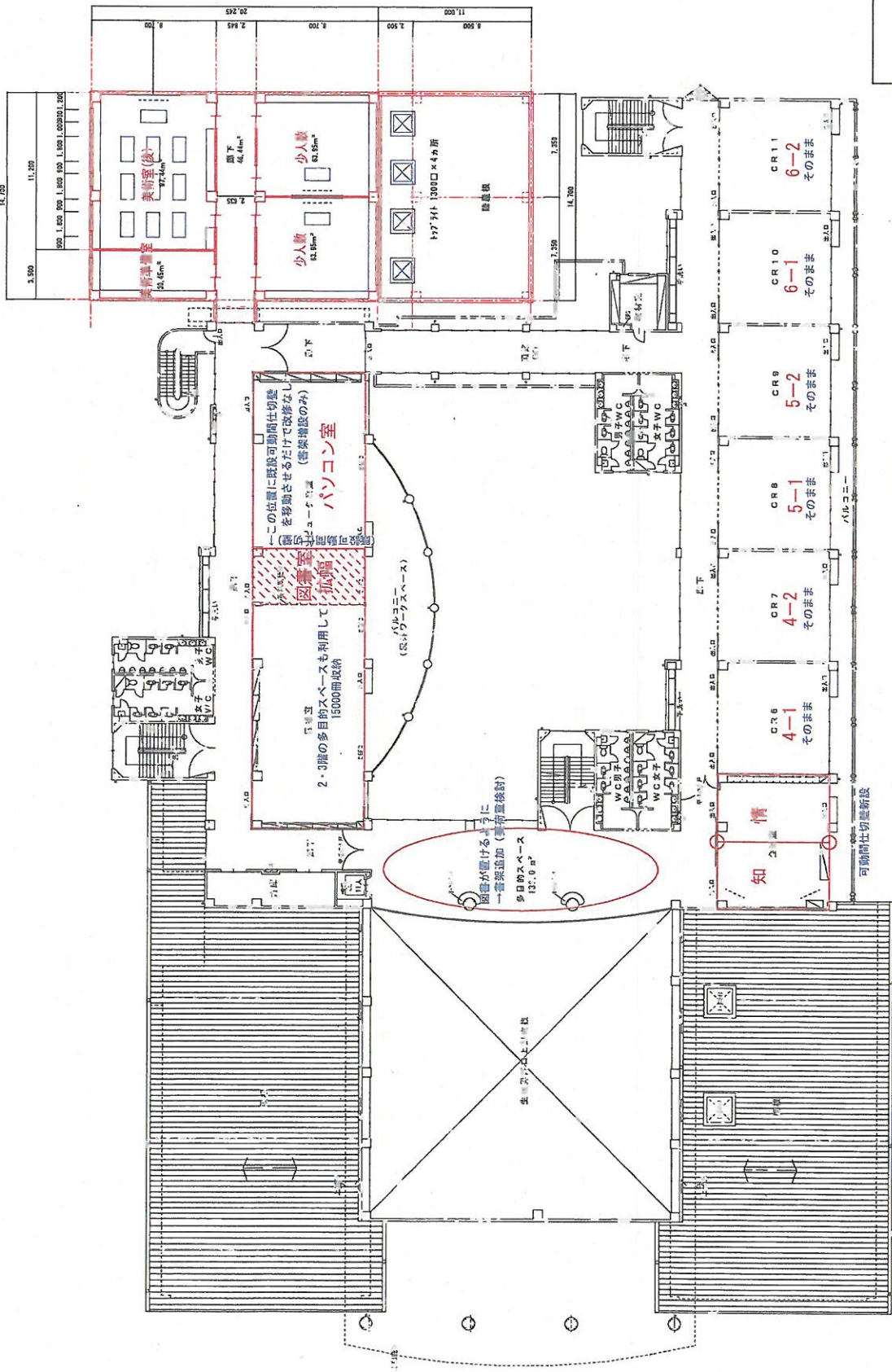
部会の方針

- 北学園について
- 東舎と管理棟一体型の校舎を新築する。
- 各校舎は渡り廊下を設けて行き来できるようにする。
- 南学園について
- 特別教室棟を建設するなど、中学校課程に対応できる設備を整える。
- 規模は違っても北学園と同等の設備を整える。

今後の検討内容

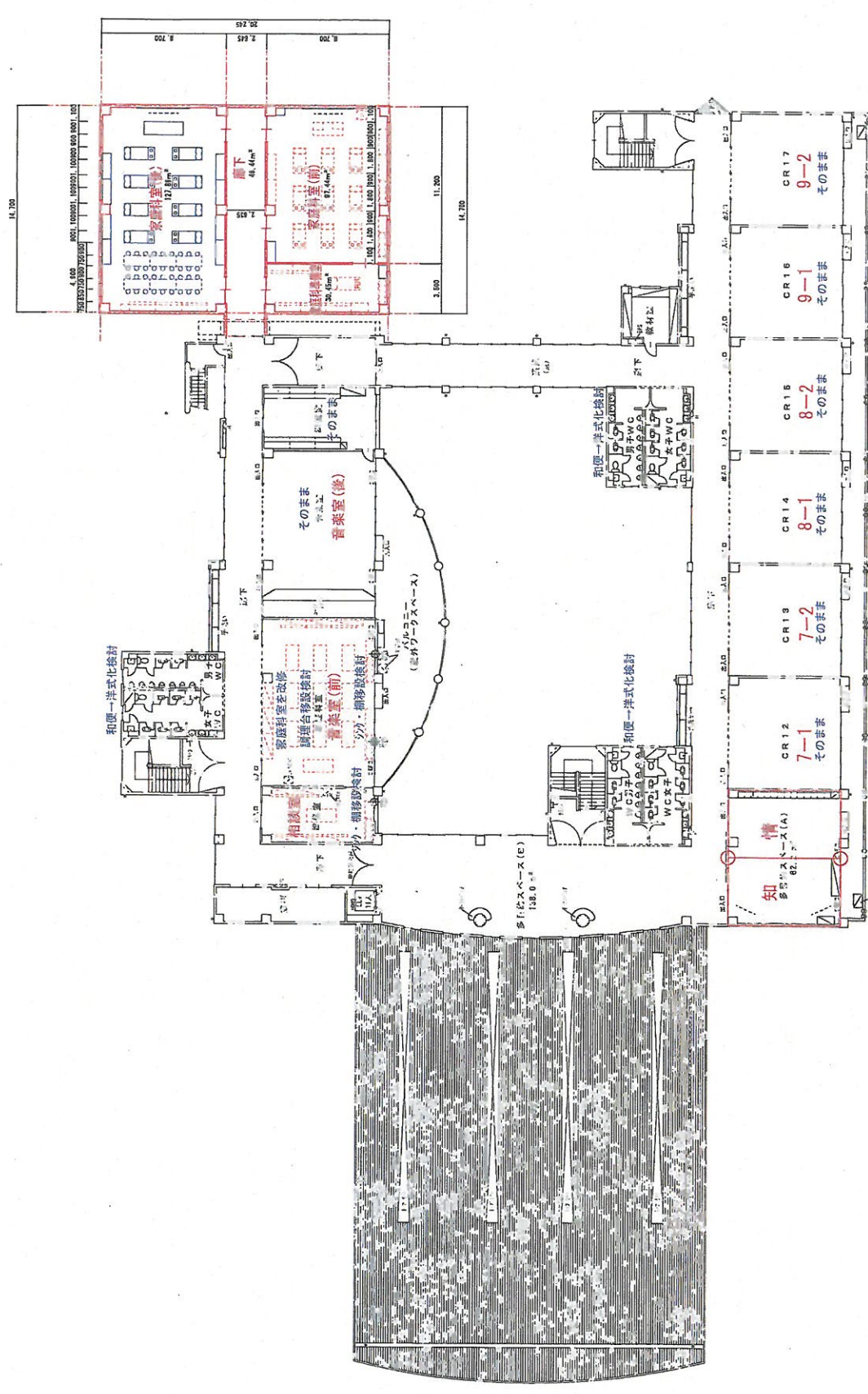
- 南学園の中庭の活用方法
- 学園全体の施設レイアウト
- 施設整備のスケジュール管理
- 子ども園の設計
- 外構、駐車場等の整備確保
- 南学園グラウンドの整備





北方町

工事名	〔名称〕北方町立南字園文庫施設整備計画改修工事 特別助産院・職員室増設工事		
種別	2階平面図	図面番号	000
縮尺	1:200	作成年月	令和 02年 12月
設計者	創建・タイナ特定委託業務共同企業体 一般社団法人 大塚建設 茨城207486号 今田 和仁 印		



北方町			
工事名	(名称) 北方町立南学園文芸施設修繕改修工事		
種別	特別修繕費・職員給付修繕工事	図面番号	000
縮尺	1:200	作成年月	令和 02年 12月
設計者	創題・ダイナ特設設計事務所共同企業体 -010014840 大塚重雄 第037485号 今西 和仁 印		

可動附仕切壁新設

学校運営部会

9/24 第1回

10/31 第2回

1/17 第3回

主な協議内容

- 学校行事の調整、予約を計画的に
- 指導体制を4-3-2制、4-2-3制のどちらでいくか
- 日課について
- 9年間の教育課程作成について
- 異学年の交流授業について
- ICT環境の整備について
- 英語教育の充実について
- 特設教科「北方科」の創設



部会の方針

- 義務教育学校としての利点を生かすため、指導体制は4-3-2制とする
- 「北方科」について、既存の副教材「マイタウン北方」をベースに教科書を作成する。教員はか多くの人の意見を聞きながら令和3年度までに内容を固める。
- 教科担任制の実施にあった日課を作成する
- 英語教育を充実させる

今後の検討内容

- 「北方科」の具体的内容の検討
- 他学年交流の仕組みの構築
- 学校行事の精査
- 閉校式・開校式の運営
- 教職員組織体制の構築

北方学園の教育

【基本理念】誰もが安心して学び合える学園

【北方学園の教育目標】9年間を通して、「たくましい北方の子」を育む

深い学び

主体的な姿勢

【学習意欲の向上】

- ◆教科担任制の拡充
 - ・専門性の高い授業の実施
- ◆小中一貫した学習計画の実施
 - ・先取りと学び直しの効果的な設定
- ◆ICTの活用
 - ・興味・関心を高める教材提示

安心・安全

共に生きる姿勢

【落ち着いた生活】

- ◆9年間を通じた児童生徒理解
 - ・安心して学び合える集団づくり
- ◆異学年交流の充実
 - ・多様な交流による豊かな心の育成
- ◆家庭や地域と共に育む取組
 - ・コミュニティ学園の活動推進

誇り・自信

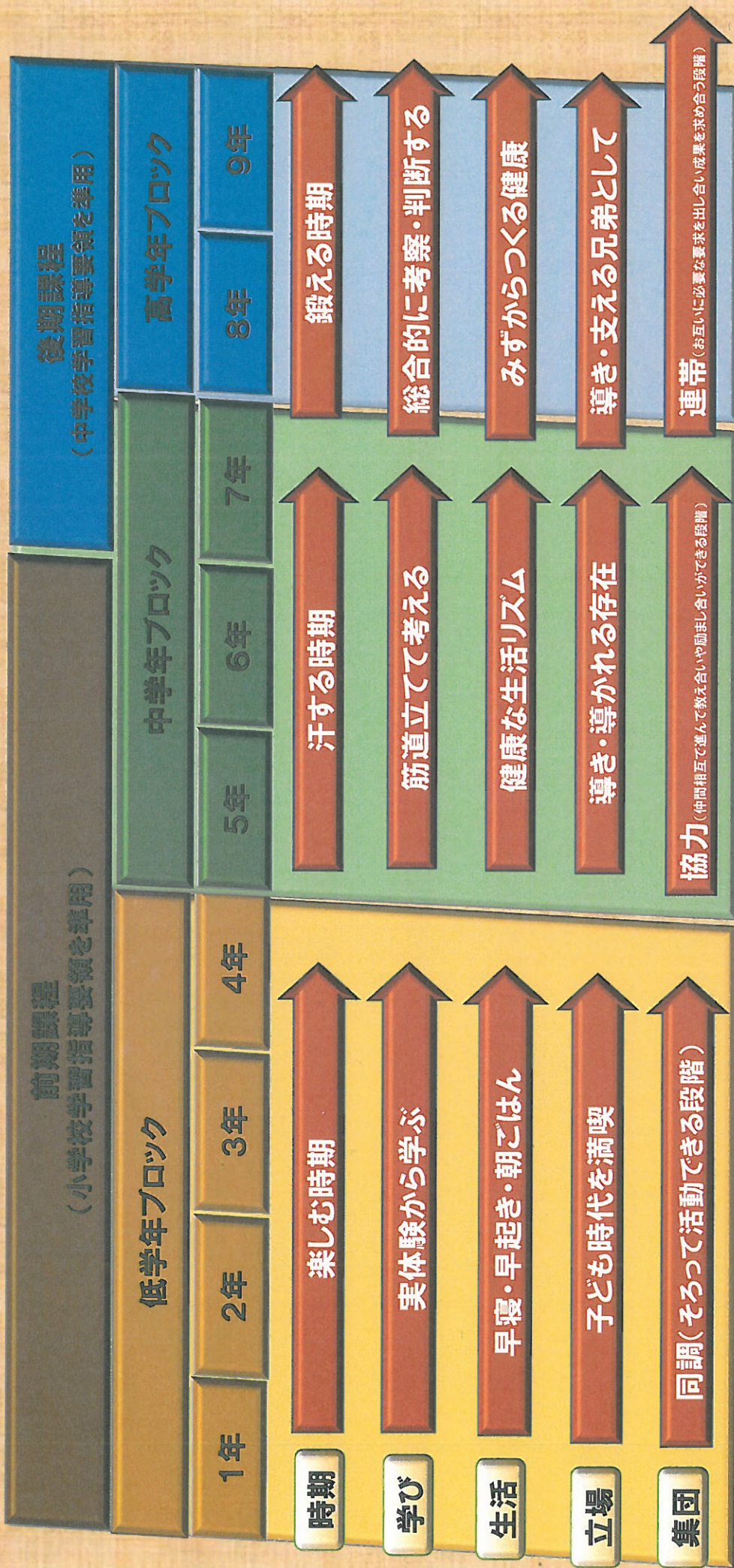
やり抜く姿勢

【特色ある教育】

- ◆英語教育の充実
 - ・コミュニケーション能力の向上
- ◆平和・ふるさと学習の推進
 - ・9年間の系統的な学習の実施
- ◆学校間、校種・の交流
 - ・視野を広め、自ら高まる姿勢づくり

北方学園の教育

【北方学園の教育目標】
9年間を通して、「たくましい北方の子」を育む



北方学園の指導体制①

指導体制・指導内容(教育活動)



家庭や地域と共に育む取組

学校

北方コミュニティ学園協議会

【設置趣旨】

地域、家庭、学校が目標「たくましい子を育てる」を共有し、一緒に子どもたちを育てていくために、学園の方針などを話し合うために設置

「たくましい北方の子」を育む

北方地域学校協働活動本部

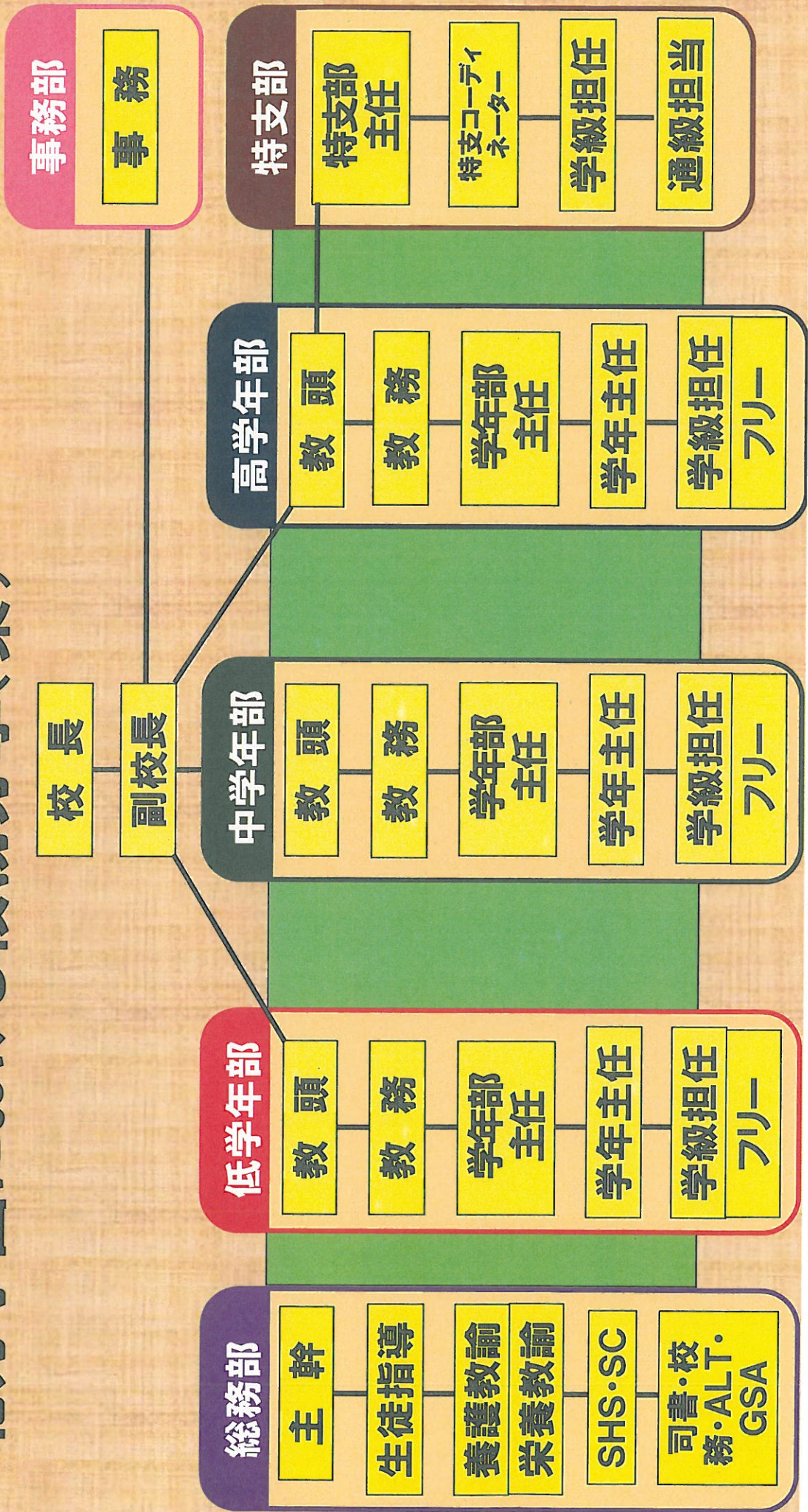
【設置趣旨】

地域と学校が相互にパートナーとして連携・協働して行うこと
によって、地域全体で子ども達の学びや成長を支える。
そのことを通じて、学校を核とした地域づくりをめざす。

地域

家庭

北方学園における校務分掌(案)



日課表について(案)

日課表(通常日課) 午前 A案

後期課程 (7~9)		前期課程 (1~6)	
8:15 ~	8:20	読書	8:15 ~ 8:20
8:20 ~	8:30	朝の会	8:20 ~ 8:35
8:40 ~	9:30	①	8:40 ~ 9:25
9:40 ~	10:30	②	9:35 ~ 10:20
		中休み	10:20 ~ 10:40
10:40 ~	11:30	③	10:45 ~ 11:30
11:40 ~	12:30	④	11:40 ~ 12:25
12:30 ~	13:05	給食	12:25 ~ 13:05

チャイム(同内容) 朝の会始・1校時始・3校時終・4校時終・給食終・

チャイム(同時間) 後期3校時始と前期中休み終

後期課程 2・3校時間10分

朝の会 後期課程:10分 前期課程15分

※5時間授業の学年(1~3)の担任は、6校時に帰りの会

日課表(通常日課) 午前 B案

後期課程 (7~9)		前期課程 (1~6)	
8:10 ~	8:15	読書	8:10 ~ 8:15
8:15 ~	8:25	朝の会	8:15 ~ 8:30
8:35 ~	9:25	①	8:40 ~ 9:25
9:35 ~	10:25	②	9:35 ~ 10:20
		中休み	10:20 ~ 10:40
10:40 ~	11:30	③	10:45 ~ 11:30
11:40 ~	12:30	④	11:40 ~ 12:25
12:30 ~	13:05	給食	12:25 ~ 13:05

チャイム(同内容) 朝の会始・1校時終・3校時終・4校時始・給食終・

チャイム(同時間) 後期3校時始と前期中休み終

後期課程 2・3校時間15分

朝の会 後期課程:10分 前期課程15分

『凡例』

赤数字・・・前期後期で、同じ内容の時刻
 青数字・・・チャイムはなるが、活動内容は別
 緑数字・・・職員の移動時間が心配な時間帯

日課表について(案)

日課表(通常日課) 午後 A案

後期課程 (7~9)		前期課程 (1~6)
13:05 ~ 13:25	昼休み	13:05 ~ 13:30
13:30 ~ 14:20	⑤	13:35 ~ 14:20
14:25 ~ 14:40	掃除	14:25 ~ 14:40
14:50 ~ 15:40	⑥	14:50 ~ 15:35
15:45 ~ 16:00	帰りの会	15:40 ~ 15:55

日課表(通常日課) 午後 B案

後期課程 (7~9)		前期課程 (1~6)
13:10 ~ 13:25	掃除	13:10 ~ 13:25
13:25 ~ 13:45	昼休み	13:25 ~ 13:50
13:50 ~ 14:40	⑤	13:55 ~ 14:40
14:50 ~ 15:40	⑥	14:50 ~ 15:35
15:45 ~ 16:00	帰りの会	15:40 ~ 15:55

日課表(通常日課)

後期課程 (7~9)		前期課程 (1~6)
8:10 ~ 8:15	読書	8:10 ~ 8:15
8:15 ~ 8:25	朝の会	8:15 ~ 8:30
8:35 ~ 9:25	①	8:40 ~ 9:25
9:35 ~ 10:25	②	9:35 ~ 10:20
	中休み	10:20 ~ 10:35
10:40 ~ 11:30	③	10:40 ~ 11:25
11:40 ~ 12:30	④	11:35 ~ 12:20
12:30 ~ 13:05	給食	12:20 ~ 13:00
13:05 ~ 13:25	昼休み	13:00 ~ 13:25
13:30 ~ 13:43	掃除	13:30 ~ 13:43
13:50 ~ 14:40	⑤	13:50 ~ 14:35
14:50 ~ 15:40	⑥	14:45 ~ 15:30
15:45 ~ 16:00	帰りの会	15:35 ~ 15:50

チャイム(同内容) 朝の会始・1校時終・3校時始・

朝の会 後期課程:10分 前期課程15分

※給食の前後にチャイムが鳴らせない

年間行事について(現状)

月	前期課程 (1~6年)	後期課程 (7~9年)	北学園	南学園	備考
4	8 着・入・始業式 25 授参・P総・学懇	8 着・入・始業式 25 授参・P総・学懇	着・入・始業式 授参・P総・学懇	着・入・始業式 授参・P総・学懇	・入学式(小1)への参加学年は? ・最初の授業参観・PTA総会・懇談会は、前期・後期課程、同日で ・家庭訪問は、4月終わり~5月初め
5	上旬 家庭訪問	上旬 家庭訪問 中旬 宿泊学習(8年) 中旬 宿泊学習(7年)	家庭訪問 宿泊学習(郡上 7年) 宿泊学習(郡上 7年)	家庭訪問 宿泊学習(日間賀 8年) 宿泊学習(郡上 7年)	
6	上旬(土) 運動会	上旬 修学旅行(9年)	運動会(前:土曜日) 修学旅行(広島・大阪9年)	修学旅行(京都・奈良6年) 修学旅行(広島・大阪9年)	前期課程が運動会の日は、後期課程は週休日 北学園の運動会・体育祭の区切りは 前期(1~4年) 後期(5~9年)か、前期(1~6年) 後期(7~9年)か
7	授参・学懇	授参・学懇	授参・学懇	授参・学懇	
8					南学園の運動会 案① 全校で9月第4週土曜日に行う ・北学園の児童生徒が見に来る可能性 ・後期課程生徒(親が来ない)の弁当はどうするか → 朝職員室に預かり、多目的室で担任と ・応援は、前期・後期・全校の3組織で行う ・演技をどうするか → 1・2年表現 3~6年:ソラーン節 7~9年:なし
9		中旬 体育祭(平日)	体育祭(後:平日)	運動会(前・後:土曜日)	
10	中旬 前期終業式 中旬 後期始業式 下旬 修学旅行	中旬 前期終業式 中旬 後期始業式	前期終業式 後期始業式 修学旅行(京都・奈良6年)	前期終業式 後期始業式	文化祭作品づくり
11	上旬 宿泊学習 上旬 文化祭 中旬 児童会行事 くすのき(北小)・太陽フェス(南小)	中旬 宿泊学習 ひびきあい活動 合唱集会	宿泊学習 (1泊 自然の家 5年)	宿泊学習 (1泊 自然の家 5年)	合唱練習 児童会行事の準備
12	ひびきあい活動 合唱集会	ひびきあい活動 合唱集会	合唱集会	合唱集会	体育館で合唱を行うには寒い 10月は、文化祭作品作り 11月は合唱練習と児童会行事があるため、11月に合唱を行うことは難しいが、
1					
2	中旬 授参・学懇	中旬 授参・学懇	授参・学懇		送会・伝統を引き継ぐ会(9年生を送る会的なもの)をどうするか
3		下旬 伝統を引き継ぐ会 上旬 卒業式	9年生卒業式	9年生卒業式	9年(中3)の卒業式、参加学年は? 6年生の卒業式は「なし」で?
	26 修了式	26 修了式	修了式(1~8年生)	修了式(1~8年生)	






☆2023(令和5)年4月 北方学園開校☆ ~9年間を通して『たくましい北方の子』を育む~
教育課程の特例:小中一貫教育の軸となる独自教科

北方学園「北方科」のイメージデザイン

2020/01/17

	北方科の学習(生活科・総合より20時間) ○:時間数	北方を学びの場とすることができる教科・領域(単元) 北方科との関連	ゲストティーチャー 学校支援ボランティア 関係機関	ねらい
1年	<ul style="list-style-type: none"> 北方の手作り絵本の読み聞かせを聞こう① 北方の手作り絵本の読み聞かせを読もう① 北方にある公園の数を数えよう① まちの中のいろいろな形を探そう② 子ども110番の家を見つけよう② 公園でのルールや約束を守って遊ぼう② いつも遊んでいる公園で秋を探そう② 昔の遊び名人の方から遊びを覚えてもらおう② 公園を支えている人から話を聞こう② こども園の年長さんを招待しよう② 「北方のかほり」を歌おう③ 	<ul style="list-style-type: none"> 昔話を讀もう(国) 数詞(算) いろいろな形(算) みんなで通学路を歩こう(生) みんなの公園で遊ぼう(生) 公園で秋を探そう(生) 昔から伝わる遊びを楽しもう(生) 冬の公園に行こう(生) もうすぐ2年生(生) 日本の歌を楽しもう(音) 日本の遊び(伝統や文化の尊重)(道) 	<ul style="list-style-type: none"> 学校支援ボランティア 長生会 子ども園 	<p>北方の文化と生活に親しみ、愛着を抱くとともに、教科の学びを深めることができる。</p>
2年	<ul style="list-style-type: none"> 通学路の道案内をしよう② クラスの子が住んでいる地域を表に表そう② 町のお気に入りの場所を探検しよう② 町立図書館に出かけよう② 子ども館に出かけよう② お店屋さんに出かけよう② 町の人を招待しよう② 町の音を探しに行こう② 長谷川の桜をスケッチしよう② ゆうすい会の会の方からホタルの話を聞こう② 	<ul style="list-style-type: none"> 今日の出来事(国) こんなもの見つけたよ(国) 言葉で道案内(国) 見たこと、感じたこと(国) 整理の仕方(算) 春のまちを歩こう(生) どきどきわくわく町探検(生) みんなで使う町の施設(生) もつとなかよし町探検(生) つながる広がる私の生活(生) 生活の中にある音を楽しもう(音) お花見スケッチ(図) どうしてきまりがあるのかな(規則の尊重)(道) かえてきたホタル(自然愛護)(道) 黄色いベンチ(規則の尊重)(道) おでこのあせ(勤労・公共の精神)(道) 	<ul style="list-style-type: none"> 学校支援ボランティア JA もとす 商店街店主 徳町長寿会 町立図書館 北方きた・みなみ子ども館 登下校安全巡視員 スクールガードリーダー 見守りボランティア 	
3年	<ul style="list-style-type: none"> 町のお豆腐屋さんから豆腐づくりを覚えてもらおう④ 生涯学習センター・コミュニティセンターに出かけよう③ 給食調理場に出かけよう② 柿選果場・柿農家に出かけよう③ 町のスーパーマーケットにでかけよう② 北方町にある消防署に出かけよう② 北方警察署に出かけよう② 北方の昔話を聞こう② 	<ul style="list-style-type: none"> 仕事の工夫見つけたよ(国) ポスターを讀もう(国) すがたを変える大豆(国) 棒グラフと表(算) 長さ(算) 学校のまわり(社) 町の様子(社) 働く人と私たちのくらし(社) 農家の仕事(社) 工場の仕事(社) 店で働く人(社) 火事からくらしを守る(社) 事故や事件からくらしを守る(社) 町の様子と人々のくらしの移り変わり(社) 春の自然にとび出そう(理) 地域に伝わる音楽でつながろう(音) 身近な自然の形・色(図) 「小さな自分」のお気に入り(図) 日曜日の公園で(相互理解・寛容)(道) ヤゴ救出大作戦(自然愛護)(道) みんながくらしやすい町(親切・思いやり)(道) 	<ul style="list-style-type: none"> 学校支援ボランティア 総合体育館 給食調理場 生涯学習センター コミュニティセンター 北方の昔話語り部 円鏡寺 柿選果場 北方町役場 岐阜市消防本部本巢消防署 北方民謡保存会 	<p>北方の伝統と文化を大切にし、ふるさとを愛する心を育むとともに、教科の学びを深めることができる。</p>
4年	<ul style="list-style-type: none"> 北方町のパンフレットを讀もう① 北方町を表す折れ線グラフを讀もう① 北方町を表す数字を概数で表そう① 北方町の面積を単位を使って表そう① 水源地を見てみよう③ ふれあい水センターを見てみよう③ リサイクルセンターを見てみよう③ 郷土の偉人 棚橋源太郎を知ろう② 北方の民謡を覚えよう② 糸貫川のごみ拾いをしよう② 北方町の祭りを調べよう① 	<ul style="list-style-type: none"> お礼の気持ちを伝えよう(国) 新聞を作ろう(国) パンフレットを讀もう(国) 調べて話そう、生活探検隊(国) 折れ線グラフと表(算) 概数(算) 面積(算) 水はどこから(社) ごみの処理と利用(社) 地震からくらしを守る(社) 残したいもの・伝えたいもの(社) 天気と気温(理) 地域に伝わる音楽に親しもう(音) このままにしていだら(規則の尊重)(道) 琵琶湖のごみ拾い(勤労・公共の精神)(道) 祭りだいこ(郷土を愛する態度)(道) 	<ul style="list-style-type: none"> 学校支援ボランティア 岐阜農林高校 北方町婦人会 岐阜土木事務所 北方警察署 ふれあい水センター リサイクルセンター 北方町役場上下水道課 北方町役場都市環境課 	
5年	<ul style="list-style-type: none"> 北方町の俳句をつくろう② 北方町の新聞記事を読もう② 北方町の人口密度を求めよう① 北方町のデータから割合を求めよう① 北方町のデータを帯グラフ・円グラフに表そう① 北方町の学校の給食の材料の産地を調べよう② 北方町の米づくりを見てみよう② 北方町の大工場を見てみよう③ 北方町にある新聞社の支局・通信部を見てみよう② 北方町を流れる糸貫川の流れを調べよう② 北方町の道案内をしよう② 	<ul style="list-style-type: none"> 日常を十七音で(国) みんなが過ごしやすい町(国) 新聞を讀もう(国) 方言と共通語(国) 平均(算) 単位量あたりの大きさ(算) 割合(算) 帯グラフと円グラフ(算) 私たちの生活を支える食料生産(社) 米づくりのさかんな地域(社) くらしを支える工業生産(社) 情報を生かす産業(社) 自然災害を防ぐ(社) 	<ul style="list-style-type: none"> 福祉センター 保健センター 北方町社会福祉協議会 ファミリーケア北方 デイサービスセンター円苑 障がい福祉サービス事業所ももの木 北方町役場防災安全課 	<p>北方の伝統と文化を大切にし、先人の努力を知り、ふるさとを愛する心を育むとともに、教科の学びを深めることができる。</p>

		<ul style="list-style-type: none"> ・環境を守る私たち(社) ・流れる水の働き(理) ・地域の身近な人の紹介(外) ・道案内(外) ・地域のおすそめを紹介しよう(外) ・けがの防止(保) ・ようこそ夢のまちへ(図) ・買い物の仕方を工夫しよう(家) ・公園のきまりを作ろう(規則の尊重)(道) ・いこいの広場(自由と責任)(道) 		
6年	<ul style="list-style-type: none"> ・町立図書館の利用案内を読もう③ ・北方町の人口データを読み取ろう② ・北方町議会を見てみよう② ・北方町の史跡を調べよう④ ・戦争中の北方の人々の様子を聞こう② ・北方町の防災倉庫を調べよう② ・北方町のよさを修学旅行で英語で伝えよう⑤ 	<ul style="list-style-type: none"> ・私たちにできること(国) ・利用案内を読もう(国) ・データの活用(算) ・拡大図と縮図(算) ・国の政治のしくみと選挙(社) ・子育て支援の願いを表現する政治(社) ・身のまわりにある歴史を見つけよう(社) ・戦国の世から天下統一へ(社) ・長く続いた戦争と人々の暮らし(社) ・私たちの暮らしと災害(理) ・環境を守る(理) ・外国の人にメッセージを伝えよう(外) ・あんなところがこんなところに見えてきた(図) ・心に残ったあの時、あの場所(図) ・伝えたい思い(図) ・自然を感じる素敵な場所(図) ・私の大切な風景(図) ・共に生きる地域での生活(家) ・持続可能な社会を生きる(家) ・ようこそ、菅島へ(郷土を愛する態度)(道) 	<ul style="list-style-type: none"> ・北方の歴史語り部 ・北方町文化財保護協会 ・商店街店主 ・北方町役場税務課 	
7年	<ul style="list-style-type: none"> ・北方町調べをレポートにまとめて報告しよう④ ・資料の傾向を捉える方法を使って北方町を捉えよう② ・北方合戦と安守善就の話を知ろう② ・北方町に自生する野草を調べよう② ・糸貫川の水中生物を調べよう② ・北方町の地質を調べよう② ・給食の中の北方町の食材を調べよう② ・北方町のロゴをデザインしよう④ 	<ul style="list-style-type: none"> ・わかりやすく説明しよう(国) ・調べたことを報告しよう(国) ・資料の収集と整理(数) ・地域の歴史を調べよう(歴) ・身近な生物を観察しよう(理) ・動き続ける大地(理) ・どこにありますか(外) ・買い物をしよう(外) ・地域の食文化(家) ・地域の食材を生かした調理(家) ・文字のデザイン(美) ・「愛情貯金」はじめませんか(礼儀)(道) ・あったほうがいい？(社会参画・公共の精神)(道) ・震災を乗り越えて-私自身(郷土を愛する態度)(道) ・徳崎街道(郷土を愛する態度)(道) ・役に立つことができるかな(勤労)(道) 	<ul style="list-style-type: none"> ・北方の歴史語り部 ・北方町文化財保護協会 ・給食調理場 ・北方町生涯学習センター 	<p>北方の伝統と文化を大切にし、社会に尽くした先人や高齢者に尊敬の念を深め、地域の一員として自覚をもって、ふるさとを愛する心を育むとともに、教科の学びを深めることができる。</p>
8年	<ul style="list-style-type: none"> ・北方町のよさについてプレゼンテーションしよう④ ・北方町のハザードマップをもとに防災を考えよう② ・北方町と世界・日本の人口密度を比較しよう② ・電車とバスの歴史をもとに町の発展を考えよう④ ・北方町の天気予測・観測の秘密を探ろう② ・花いっぱい町をつくろう② ・北方町の交通事故の現状を知り、防止策を考えよう② ・消防署の方からAEDの使い方を学ぼう② 	<ul style="list-style-type: none"> ・魅力的な提案をしよう(国) ・メディアと上手につき合うために(国) ・確率(数) ・自然災害と防災への取り組み(地) ・日本の人口と過疎・過密問題(地) ・中部地方(地) ・身近な地域の調査(地) ・大気の動きと日本の天気(理) ・公園に行こう(外) ・住生活と自立(家) ・生物育成(技) ・傷害の防止(保体) ・挨拶の言葉のスキミング(礼儀)(道) ・和樹の夏祭り(郷土を愛する態度)(道) ・門掃き(社会参画・公共の精神)(道) 	<ul style="list-style-type: none"> ・商店街店主 ・子ども園職員 ・北方町商工会 ・岐阜バス ・名古屋鉄道 ・岐阜市消防本部本業消防署 ・北方警察署 ・北方町防災安全課 	
9年	<ul style="list-style-type: none"> ・北方町をテーマに俳句をつくろう② ・北方町の標本調査のデータから考えよう② ・非核平和都市宣言について調べよう② ・北方町の人口ピラミッドから少子高齢化を考えよう② ・模擬投票をしよう② ・北方町の行政のしくみを探ろう② ・北方町の金融機関の職員の方の話を知ろう② ・北方町役場税務課の方の話を知ろう② ・北方町リサイクルセンターから消費生活を考えよう② ・北方町の将来について町長さんと語ろう② 	<ul style="list-style-type: none"> ・社会との関わりを伝えよう(国) ・俳句の可能性(国) ・説得力のある文章を書こう(国) ・標本調査(数) ・戦時下の人々(歴) ・民主化と日本国憲法(歴) ・少子高齢化(公) ・暮らしに生きる伝統文化(公) ・政治参加と選挙(公) ・行政の役割と行政改革(公) ・私たちの生活と地方自治(公) ・私たちの生活と金融機関(公) ・私たちの生活と財政(公) ・社会保障のしくみ(公) ・よりよい社会の実現をめざして(公) ・自然環境の調査と保全(理) ・自然の恵みと災害(理) ・持続可能な社会をつくるために(理) ・観光案内(外) ・自分の町を紹介しよう(外) ・私たちの消費生活(家) ・環境に配慮した消費生活(家) ・家族・家庭と地域(家) ・「稲むらの火」余話(郷土を愛する態度)(道) ・町内会デビュー(自主・自律)(道) ・公園に桜を(社会参画・公共の精神)(道) 	<ul style="list-style-type: none"> ・北方の歴史語り部 ・北方町文化財保護協会 ・北方町役場税務課 ・北方町役場福祉健康課 ・北方町役場住民保険課 ・北方町教育委員会 ・北方町役場総務課(選挙管理委員会) ・リサイクルセンター 	

第2回学校運営部会資料 学年区分について

北方小学校 松尾尚子

学校名	学年区分								
	1	2	3	4	5	6	7	8	9
品川区教育学級 品川区立の施設一体 型小中一貫校6校を 平成28年4月1日 から義務教育学校と した。	学級担任 基礎・資本の定着				教科担任制 個性・能力の伸張				
	読み・書き・計算の 習得				学力の定着と 習熟度別学習			自主学習の重視	

京都大学付属京都小 中学校 2010小中一貫教育学校 として、京都教育大学 附属京都小中学校と公 称。2017年4月1日より 全国の国立大学附属学 校で最初の義務教育学 校に移行。	1	2	3	4	5	6	7	8	9
	初等部				中等部			高等部	
	基礎・基本の徹底 学級担任制を基盤に基 礎・基本の徹底を図る				学力の達成 教科担任制、生徒一人一人の学力 の定着生徒は学校生活の本拠を高 等部生徒とともにすることで、小 中ギャップを解消			個性・能力の伸張 生徒一人一人に合わせて個性や 能力を伸張します。一人一人が 持つ将来の夢の実現に向けて努 力する生徒を育てる。	

成田市下総みどり学 園 平成26年に成田市立 下総小学校を創立。 下総中学校の敷地内 に小学校校舎を建設 し、小中一貫教育校 としてその歩みをス タートさせ、平成29 年度より義務教育学 校となる。	1	2	3	4	5	6	7	8	9
	前期ブロック				中期ブロック			後期ブロック	
	基本は学級担任の授業				一部教科担任制（中学校教員の専 門性を生かした授業）			教科担任制○50分授業 ○小中のリーダーを意識した取り組 み	
	○基礎基本の徹底と学 習規律の確立 ○集団生活に慣れると ともに、基礎的生活習 慣を身に着ける				○考える喜びの体得・思考力の 向上 ○第二次性徴後期で、自己をを 理解し、自己有用感を高める			○考えを深め、新たなる領域に 進む喜びの体得。自ら学習する 意欲の向上○自己決定の場面を 多く取り入れ、将来にわたって 『生きる力』を育む。	

羽島市立桑原学園	1	2	3	4	5	6	7	8	9
岐阜県で初めての義 務教育学校として 2017年（平成29年）4 月に開校	前期課程（小学校に該当） 旧・羽島市立桑原小学校						後期課程（中学校に該当） 旧・羽島市立桑原中学校		

長岡市立余呉小中 学校 施設一体型小中一貫教 育校として、平成30 年4月9日に開校 平成 29年度義務教育学校 として開校	1	2	3	4	5	6	7	8	9
	第1ステージ 学びの基礎と基本的な 生活習慣、集団生活の 決まりを身に着ける。				第2ステージ 基礎・基本の確かな定着と教科 への興味を広げ、学習の自立を めざす。			第3ステージ 発展的な学習を深め、自ら考 え、夢の実現に向けて行動す る。	

津市立みさとの丘学 園 岐阜県羽島市の羽島市 立桑原学園、大野郡白 川村の白川村立白川郷 学園と並び、東海3県で 初めての義務教育学校 として2017年4月に開校 した。中1ギャップの 解消と英語教育の充実	1	2	3	4	5	6	7	8	9
	ホップ [H] ステー ジ（1～4年）				ステップ [S] ステージ（5・ 6年）			ジャンプ [J] ステージ（7 ～9年）	
	前期課程						後期課程		

PTA・校名等部会

9/18 第1回

11/8 第2回

1/16 第3回

主な協議内容

- (1) PTA組織について
 - ① 活動内容の精査と組織のスリム化
 - ② 県PTA組織との関係の在り方
 - ③ 学校運営協議会との統一化を含めた連携の在り方
- (2) 制服等について
 - ① 経済的負担
 - ② 行事・儀式等での汎用性
 - ③ 機能性（動きやすさ、過ごしやすい等）



部会の方針

- (1) PTA組織について
 - ① 上記(1)①②③の視点で継続審議
 - ② 北方小の先行事例を注視・参照
 - ③ 子どもに軸足・持続可能な組織へ
- (2) 制服等について
 - ① 制服の導入 7年生より導入
 - ② 保護者アンケートの実施
- (3) その他
 - ① 学校名は「一般公募」の実施・参照
 - ② 小学校二学期制導入（R2年度より）

今後の検討内容

- (1) PTA組織のあり方
- (2) 制服の種類等の研究及び保護者アンケート内容の精査
- (3) 体操服、カバン等、学用品の選定
- (4) 学校名の公募及び検討
- (5) 校歌の検討

制服採用の効果①

制服採用のメリット・デメリット

●制服・標準服を採用する **メリット**

メリット①『識別しやすい』

- ・ どの学校の生徒（児童）か一目で分かる
- ・ 学校としての統一感がある
- ・ 同じものを着用することによる仲間意識、連帯感、協調性が高まる。
- ・ 地域の方々にも、分かりやすいので、もしものとき（誘拐など）に所在が分かりやすい

メリット②『経済的』

毎日着ていく服に迷う必要がなく、服装に対する出費が抑えられる

メリット③『フォーマル性』

学校だけでなく、冠婚葬祭などに着用することもできる

メリット④『けじめ』

- ・ 「平日」と「休日」「学校と家庭」といったけじめをつけることができる
- ・ 制服を着用している時間はきちんとするべき時間だと認識できる

●制服・標準服を採用する **デメリット**

ここでは一般的に世間で挙げられる『制服採用に関するデメリット』を紹介

デメリット①『温度調節がしにくい』

制服のアイテムが少なく、制服の着用規定が厳しすぎると、温度調節ができなくて困る。

解決策

オプションアイテム（ニットベスト・ニットセーター、ポロシャツなど）を季節によって制定することで、調節することができます。

デメリット②『毎日洗えない』

ドライクリーニング指定の制服は、簡単に家庭では洗えず、洗濯頻度も下がり、不衛生だという意見もあります。

解決策

最近の制服はほとんどが家庭で簡単に洗濯していただけます。また前日の夜に洗濯していただければ翌日の朝には着用することができます。

制服はこんな場面で力を発揮します

●こんな場面で困ったことはないですか？

シーン1: 式典、冠婚葬祭等の場面

式典で、フォーマル性を逸脱した服装をしている生徒がおり、場の雰囲気乱すこともある。

【私服の学校の卒業式風景】



一般量販店では、近年華美なデザインのフォーマル服が多くなっています。



経済的負担が顕著な袴姿なども見られます。

シーン2: 授業の場面

長期休暇の後などでは、ON・OFFの切り替えが出来ず、授業への取り組みまでに時間が掛かる。

【私服の学校の授業風景】



【制服の学校の授業風景】



シーン3: 校外での場面

卒業旅行や、校外学習などの場面で、他校の生徒との見分けがつかず全体把握するのに時間が掛かる。

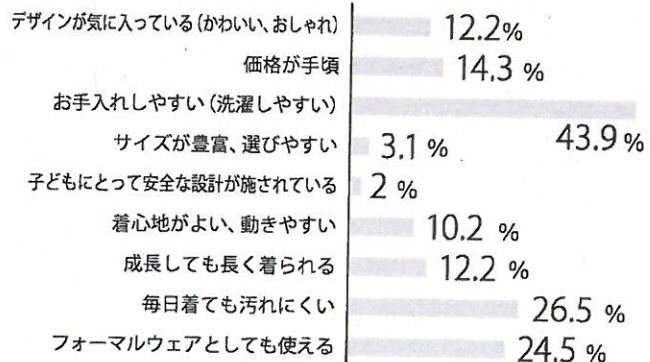
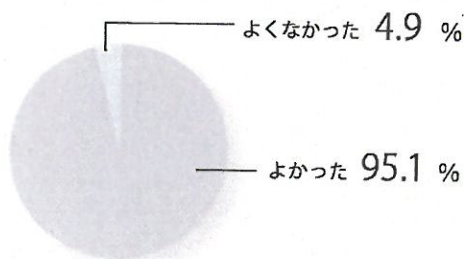
私服を着用する為、宿泊を兼ねた学習の場面では着替えが多くなってしまう。私服の指導が大変。

【制服の学校の記念撮影】



●制服のある学校に通っている子供の保護者対象のアンケート ※トンボ独自のWEBアンケート

Q1. 学校制服があつてよかったですか？ Q2. 「よかった」と思うことはなんですか？



【分析結果】

保護者の95%が「制服があつてよかった」と答えています。一番の理由は「お手入れしやすいこと」。その他の意見では、汚れにくいこと、フォーマルとして使えるなど。高学年の女子を持つ保護者からは、服選びの必要がないとの意見もありました。

北九州市内型標準服(スタンダードタイプ)の場合

北九州市立中学校では現行の標準服に対する生徒や保護者の願いや経済面に配慮し、



今までの標準服と
北九州スタンダードタイプの
両方から選択できるようになります。

今までの標準服

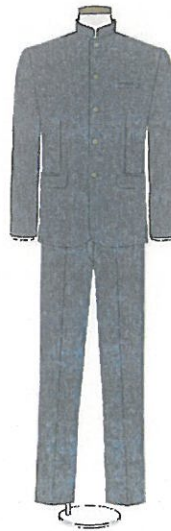


新しい標準服

+

今までの標準服

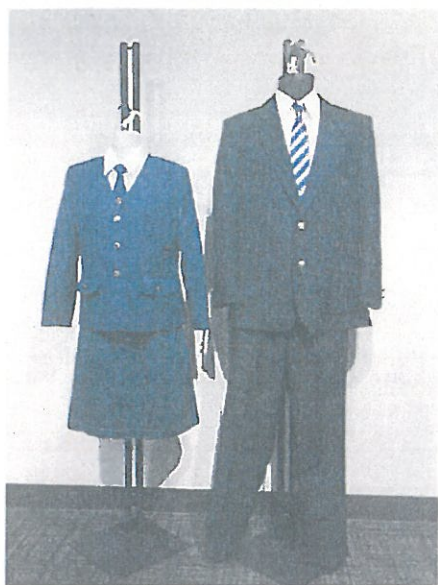
NEW



岐阜市内のブレザー校

青山中学校

販売方法:各社縫製



ネクタイスタイル

女子はスーツスタイルで襟のないポレロタイプ
男子は上着とボトム生地が異なるブレザースタイル
男女異なるカタチのためLGBTへの配慮は欠ける。

梅林中学校

販売方法:各社縫製



ノーネクタイスタイル

男子女子同一のカタチでLGBTに配慮した
制服スタイル。
ノーネクタイスタイルは指導面で手間を取らないが
デザイン性に欠ける。

部活動部会

9/6 第1回 11/21 第2回 1/16 第3回

主な協議内容

- 1 学園でチームが組めないときの活動方法
- 学園が分かれた直後の部活動の在り方
- クラブチームとの関係
- 社会体育との関係、指導者の人員確保
- 小学生の部活動参加
- スポーツ少年団との連携
- 令和3年度入学生徒の心づもり



部会の方針

- 開校時の部活は南北どちらも北方中と同じ種目をそろえる
- 開校時のチーム編成方針は令和4年度中に生徒や保護者の意見を参考に学校としての取り扱いを決める
- 小学校からの部活動参加を認める
- 令和2年12月の中学校入学説明会（令和3年度入学生向け）に北方学園での部活動の方針を説明する

今後の検討内容

- 南北の指導者の確保・育成
- 小学生の部活動参加の方法
- スポーツ少年団との連携
- 合同チーム編成の方針
- 部活動希望人数の早期把握
- 必要な設備、場所等の精査

1 はじめに

町からは、学校の再編を機に、部活動に関し、次の2つの活動の充実をめざす仕組みを検討していくとの提言あり。【北方学園構想基本計画（令和元年6月）より】

(1) 学校の教育活動として、スポーツ等に親しむ姿勢づくりとしての活動 【部活動】

- ・学校の教育活動としての部活動については、北学園と南学園のそれぞれの場所で、下校までの時間、教員が中心となり、一人一人の運動量の確保、仲間と共に活動する大切さなどを学ぶ。

(2) 地域における社会活動として、競技力アップをめざす活動 【ジュニアクラブなど】

- ・地域における社会活動として行う競技スポーツについては、帰宅後や休日に、部活動指導員や専門コーチが中心となり、競技力アップを目指す。

2 北方中学校部活動の現状

(1) 部活動の種類

【運動系】 野球、陸上、男子バレーボール、女子バレーボール、ソフトボール、柔道、ソフトテニス、男子バスケットボール、女子バスケットボール、剣道、卓球、サッカー

【文科系】 美術、家庭科、パソコン、英会話、合唱

(2) 「北方町運動部活動指針」及び、「ジュニアクラブの規定」より

○平日、午後の活動時間

- ・部活動は、帰りの会終了時から下校時刻15分前まで
※最長で6、7月は、下校時刻18:00、よって16:05～17:45までの活動が可能
- ・ジュニアクラブは、19:00から21:00までの活動が可能

3 義務教育学校2校体制による部活動の在り方

(1) 令和元年度をもとに、仮に北学園と南学園に分かれた時のシミュレーション（P2資料参照）

- ・大会参加のための条件に照らし合わせると、例えば、男子バレーボール部は両校とも（必要人数を）満たしているが、女子バレーボール部は南学園が満たしていないなど、部によっては合同チームを編成する必要性が生じる。
- ・個人競技では、陸上部や卓球部など、2つの学園に分かれることで、大会への出場枠が広がり、参加の機会が増える。

(2) 合同チームとしての参加について

- ・岐阜県中学校体育連盟「複数校合同チーム参加規程」

これは、部員数の減少により単独チームによる大会参加ができなくなった学校がある場合に、近隣の学校と合同でチームを編成し、大会参加ができるようにする救済措置を目的とするもの。種目については、次の6種目とする。

（バレーボール、バスケットボール、サッカー、ソフトボール、軟式野球、ハンドボール）

4 今後の検討内容

- (1) 開校時には合同チームとして中体連大会に出場しやすいように、県の中学校体育連盟との協議と要望を今後も続ける。

(2) 指導者人材の確保と共に、幼児から大人までスポーツを長く続けることができるスポーツクラブ体制を整備する。

→スポーツ少年団、小学校クラブ活動、中学校部活動・ジュニアクラブ、社会人スポーツと続く体制を整備する。

→義務教育学校のよさを利用して、小学生の部活体験を高学年から実施する。

→小学6年生時に部活動の希望調査を取り調整することで、後期課程へのスムーズな連結を図る。

(3) 開校までの措置

→現在の小学5年生が中学3年生の時に開校となることを考え、令和2年度の中学校入学説明会には、児童・保護者に向けて、その見通しを示せるようにする。

→令和5年度における部活動のスタートを検討する。

- ① 開校時に南北の2チームに分け、活動する。
- ② 開校の前年度より南北に分け、活動する。
- ③ 開校後、少なくとも2年間は合同チームとして活動する。

【参考資料】

令和元年度 北方中学校 運動系部活動部員数一覧																			
部員数	野球		陸上		男子バレー	女子バレー	ソフトボール	男子バスケ	女子バスケ	剣道		ソフトテニス	柔道		サッカー		卓球		合計
	男	女	男	女	男	女	女	男	女	男	女	女	男	女	男	女	男	女	
1年	16	0	24	11	2	4	9	2	4	5	1	1	0	0	5	0	16	11	111
2年	1	0	14	8	10	3	4	6	7	4	2	4	1	0	9	0	10	14	97
3年	3	1	15	7	7	4	6	12	6	6	2	7	1	0	7	0	7	3	94
合計	20	1	53	26	19	11	19	20	17	15	5	12	2	0	21	0	33	28	302
北方園・南学園の二つに分かれると																			
⇩																			
北方園																			
男女	男	女	男	女	男	女	女	男	女	男	女	女	男	女	男	女	男	女	計
1年	9	0	17	8	2	2	4	2	4	4	1	1	0	0	5	0	10	8	77
2年	1	0	14	6	3	3	3	3	4	3	2	2	1	0	2	0	5	9	61
3年	1	1	12	5	5	2	5	8	4	2	2	1	1	0	4	0	1	2	56
合計	11	1	43	19	10	7	12	13	12	9	5	4	2	0	11	0	16	19	194
南学園																			
男女	男	女	男	女	男	女	女	男	女	男	女	女	男	女	男	女	男	女	計
1年	7	0	7	3	0	2	5	0	0	1	0	0	0	0	0	0	6	3	34
2年	0	0	0	2	7	0	1	3	3	1	0	2	0	0	7	0	5	5	36
3年	2	0	3	2	2	2	1	4	2	4	0	6	0	0	3	0	6	1	38
合計	9	0	10	7	9	4	7	7	5	6	0	8	0	0	10	0	17	9	108

幼保連携部会

9/9 第1回 11/6 第2回 1/5 第3回

主な協議内容

- 幼保連携型、幼稚園型、保育園型のどれにするか
- 小学校等の交流の在り方
- 送迎等の導線、通園バスの運行
- 施設のレイアウト
- 遊具の整備や運動場の広さ
- トイレの数について
- 保育ニーズや定数について



部会の方針

- 子ども園の定員は多くても180人まで、160人くらいが理想
- 未満児の受け入れは多くても50人まで、30人くらいが理想
- 通園バスについては廃止を視野に入れ継続協議するが、継続する場合は利用料金を徴収する

今後の検討内容

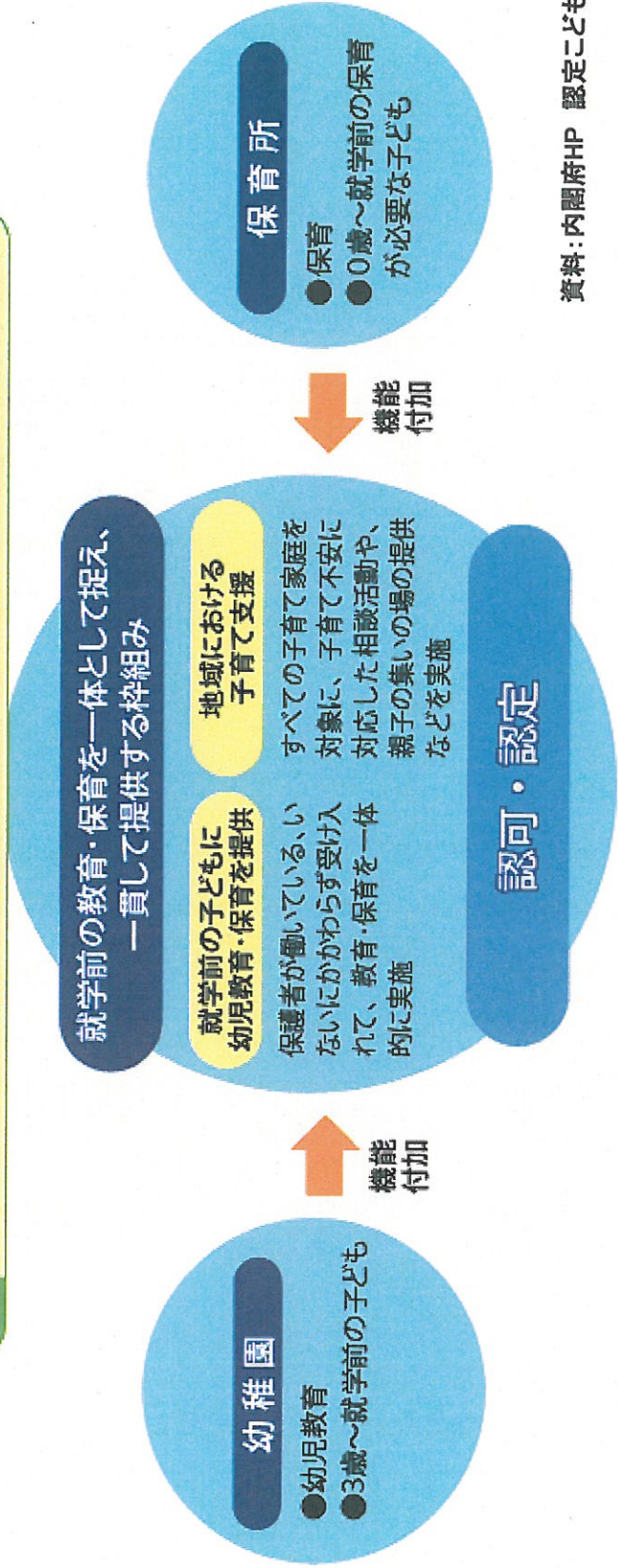
- 施設のレイアウト
- 園庭、遊具の配置
- 園児の動線
- 通園バスに関する詳細
- 職員体制
- 園の指導方針
- スモッグ等の学用品

認定こども園の概要

認定こども園とは？

○教育・保育を一体的に行う施設で、いわば幼稚園と保育所の両方の良さを併せ持つ施設です。以下の2つの機能を備え、認定基準を満たす施設は県から認定を受けることができます。

- ① 就学前の子どもに幼児教育・保育を提供する機能
(保護者が働いていない、いないにもかかわらず受け入れて、教育・保育を一体的に行う機能)
- ② 地域における子育て支援を行う機能
(すべての子育て家庭を対象に、子育て不安に対処した相談活動や、親子の集いの場の提供などを行う機能)



認定こども園の類型比較

	幼保連携型	幼稚園型	保育所型	幼児園
施設の位置づけ	幼稚園と保育所の両方の機能を併せ持つ一体型の施設	幼稚園がベースで保育所的な機能を備える施設	保育所がベースで幼稚園的な機能を備える施設	幼稚園と保育所が単に併設されているだけの施設
職員の要件	幼稚園教諭免許と保育士資格の両方が必要(保育教諭)	以上児⇒いずれかの免許で可 未満児⇒保育士資格が必要 学級担任⇒要幼稚園教諭免許	以上児⇒いずれかの免許で可 未満児⇒保育士資格が必要 学級担任⇒要幼稚園教諭免許	幼稚園⇒幼稚園教諭免許 保育所⇒保育士資格
給食の提供	自園調理が原則 (特区対応)	3歳以上児は外部搬入可 3歳未満児は自園調理 (特区対象外)	自園調理が原則 (特区対応)	幼稚園⇒外部搬入可 保育所⇒自園調理(特区対応)
開園日・時間	39週以上の実施の確保 11時間開園、土曜日開園が原則	8時間を原則とし、地域の実情に応じ て設定可	11時間開園、土曜日開園が原則	幼稚園⇒地域裁量可 保育所⇒11時間開園、土曜日開園
近隣の事例	清流みずほ認定こども園	大野クローバー幼稚園	大野町	本巢市
メリット・特徴など	「幼保連携形認定こども園教育・保育要領」に基づいて計画策定が必要	幼保連携形認定こども園教育・保育要領を踏まえて教育要領、保育指針に基づく教育・保育を行う	幼保連携形認定こども園教育・保育要領を踏まえて教育要領、保育指針に基づく教育・保育を行う	それぞれ教育要領、保育指針に基づく教育・保育を行う
施設要件	特別な事情で3階も可 (3階以上は原則3歳未満児) 園舎、園庭面積基準あり	園舎は原則2階建てまで 園舎、園庭面積基準あり	園舎は3階建ても可 園舎、園庭面積基準あり	それぞれ保育所、幼稚園の基準に従う。
補助金等	文科省 国庫補助1/3	文科省 国庫補助1/3		