

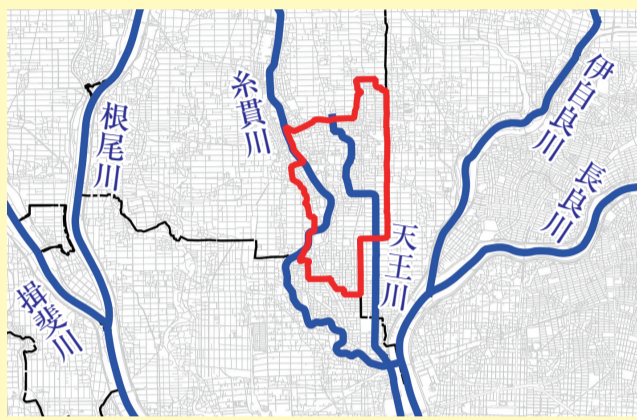
# 北方町 洪水ハザードマップ

洪水ハザードマップについて 2019年4月

**■洪水ハザードマップとは**  
洪水ハザードマップは、大雨で河川が増水し、堤防の決壊等により河川が氾濫した場合の浸水予想結果に基づいて、浸水する範囲とその程度ならびに避難所等を示したものです。  
災害から自分の命を守るためには、自分の住む地域の災害のリスクを知り、もしも災害が発生した場合に自分がどのような行動をとるべきかを考えておくことが大切です。普段からこの洪水ハザードマップを活用いただき、もしもの災害に備えましょう。

**■洪水ハザードマップの改訂**  
平成27年5月に水防法が一部改正され、想定し得る最大規模の降雨により河川が氾濫した場合の浸水想定区域図が国や県から公表されたことに伴い、洪水ハザードマップを改訂しました。今回の改訂のポイントは以下のとおりです。

- 想定する浸水情報を、国土交通省が平成28年度、岐阜県が平成30年度に発表した浸水想定区域図を基とし、想定し得る最大規模の降雨（1,000年に一度の発生確率による降雨）が発生した場合の想定としました。
- 想定する降雨規模の拡大に伴い、想定の対象とする河川を見直し、長良川・揖斐川・根尾川・伊自良川・糸貫川・天王川としました。
- 各河川の浸水想定区域図を重ね合わせた図（本面）のほか、対象河川ごとの浸水想定区域図（裏面）を掲載しました。
- 浸水が想定される範囲と浸水深を示す「浸水想定区域図」に加え、氾濫水到達後、浸水深が0.5mになってから0.5mを下回るまでの時間を示す「浸水継続時間図」（本面）を新たに掲載しました。



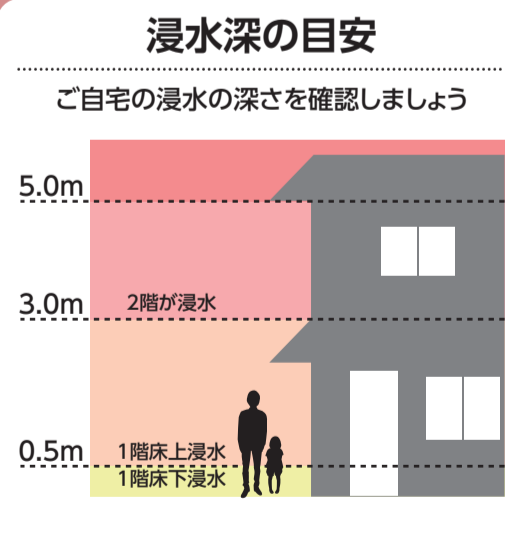
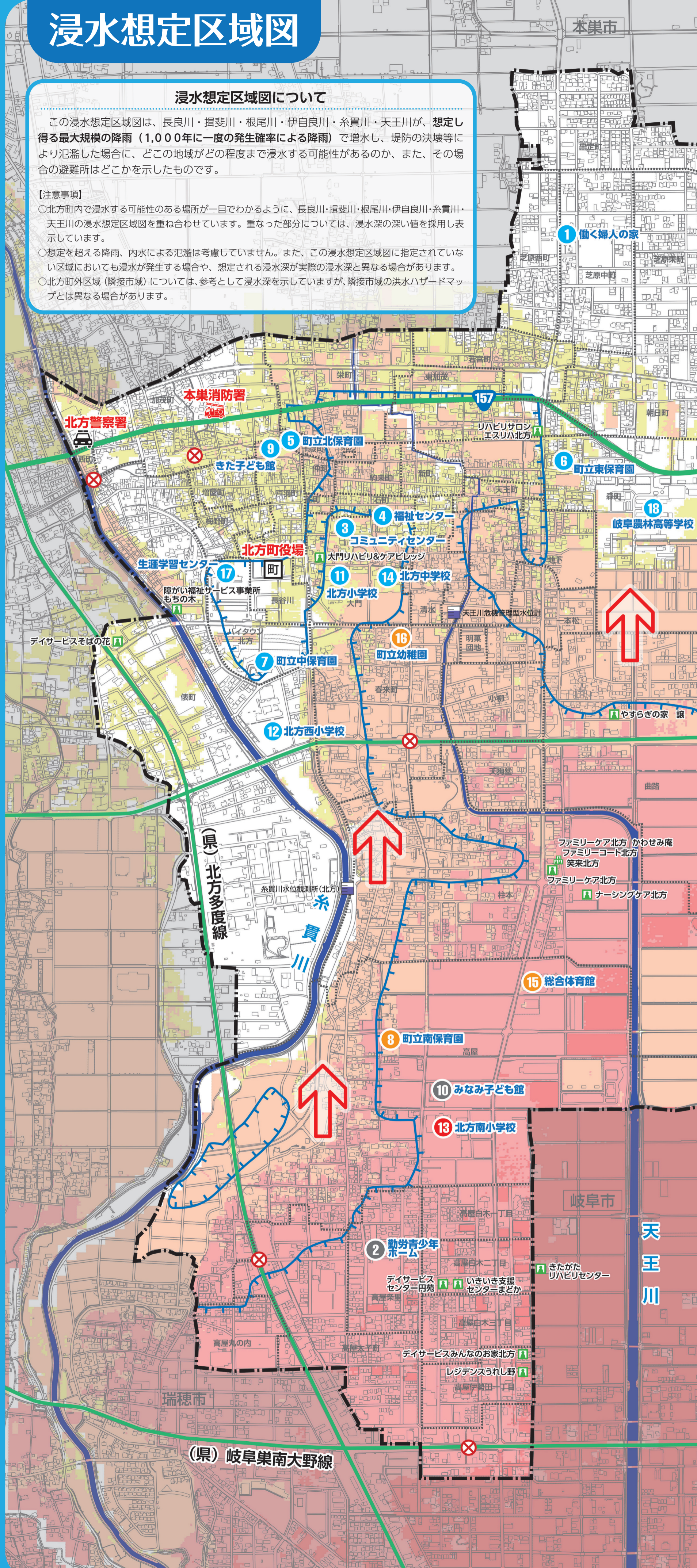
## 浸水想定区域図

### 浸水想定区域図について

この浸水想定区域図は、長良川・揖斐川・根尾川・伊自良川・糸貫川・天王川が、想定し得る最大規模の降雨（1,000年に一度の発生確率による降雨）で増水し、堤防の決壊等により氾濫した場合に、どこがどの程度まで浸水する可能性があるのか、また、その場合の避難所はどこを示したものです。

#### 【注意事項】

- 北方町内で浸水する可能性がある場所が一目でわかるように、長良川・揖斐川・根尾川・伊自良川・糸貫川・天王川の浸水想定区域図を重ね合わせています。重なった部分については、浸水深の深い値を採用し表示しています。
- 想定を超える降雨、内水による氾濫は考慮していません。また、この浸水想定区域図に指定されていない区域においても浸水が発生する場合があります。想定される浸水深が実際の浸水深と異なる場合があります。
- 北方町外区域（隣接市域）については、参考として浸水深を示していますが、隣接市域の洪水ハザードマップとは異なる場合があります。



### 凡例

浸水深 (ランク別)	記号	要配慮者関連施設
20.0m以上	Ⓜ	要配慮者関連施設
10.0m以上 20.0m未満	Ⓝ	地下道 (アンダーパス)
5.0m以上 10.0m未満	Ⓡ	地下道 (アンダーパス)
3.0m以上 5.0m未満	Ⓡ	地下道 (アンダーパス)
0.5m以上 3.0m未満	Ⓡ	地下道 (アンダーパス)
0.5m未満	Ⓡ	地下道 (アンダーパス)

警察署 消防署 北方町役場 過去の浸水区域  
 要配慮者関連施設 地下道 (アンダーパス) 市町村境界 避難の方向

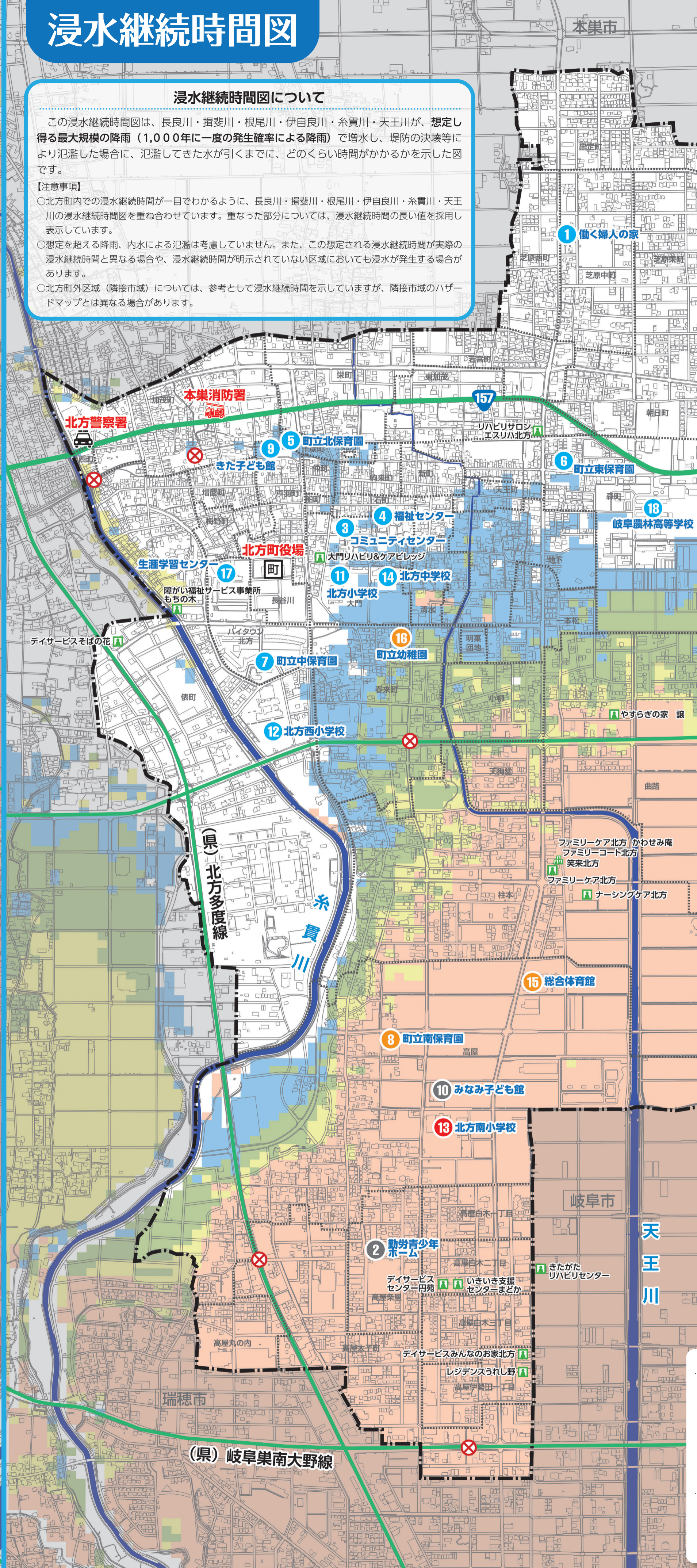
## 浸水継続時間図

### 浸水継続時間図について

この浸水継続時間図は、長良川・揖斐川・根尾川・伊自良川・糸貫川・天王川が、想定し得る最大規模の降雨（1,000年に一度の発生確率による降雨）で増水し、堤防の決壊等により氾濫した場合に、氾濫してきた水が引くまでに、どのくらい時間がかかるかを示した図です。

#### 【注意事項】

- 北方町内での浸水継続時間が一目でわかるように、長良川・揖斐川・根尾川・伊自良川・糸貫川・天王川の浸水継続時間図を重ね合わせています。重なった部分については、浸水継続時間の長い値を採用し表示しています。
- 想定を超える降雨、内水による氾濫は考慮していません。また、この想定される浸水継続時間が実際の浸水継続時間と異なる場合や、浸水継続時間が明示されていない区域においても浸水が発生する場合があります。
- 北方町外区域（隣接市域）については、参考として浸水継続時間を示していますが、隣接市域のハザードマップとは異なる場合があります。



### 凡例

浸水継続時間 (ランク別)	記号	要配慮者関連施設
12時間	Ⓜ	要配慮者関連施設
24時間 (1日間)	Ⓝ	地下道 (アンダーパス)
72時間 (3日間)	Ⓡ	地下道 (アンダーパス)
168時間 (1週間)	Ⓡ	地下道 (アンダーパス)
336時間 (2週間)	Ⓡ	地下道 (アンダーパス)
672時間 (4週間)	Ⓡ	地下道 (アンダーパス)

警察署 消防署 北方町役場 過去の浸水区域  
 要配慮者関連施設 地下道 (アンダーパス) 市町村境界 避難の方向

## 指定避難所一覧表

番号	施設名称	階層	電話番号	番号	施設名称	階層	電話番号
1	働く婦人の家	2	323-2500	10	みなみ子ども館	1	322-2350
2	勤労青少年ホーム	2	324-2167	11	北方小学校	3	324-4121
3	コミュニティセンター	2	-	12	北方西小学校	3	323-2600
4	福祉センター	2	324-6550	13	北方南小学校	3	320-0088
5	町立北保育園	2	324-0254	14	北方中学校	3	324-3175
6	町立東保育園	2	323-0577	15	総合体育館	2	323-3500
7	町立中保育園	2	324-8313	16	町立幼稚園	2	324-5721
8	町立南保育園	2	324-0611	17	生涯学習センター	2	320-2200
9	きた子ども館	2	323-0254	18	岐阜農林高等学校	4	324-1145

※原則として、避難勧告等発令時に開設します ※避難所番号の着色は、浸水時の避難所の状態を示しています  
 ●3階以上が利用可能な避難所 ●2階以上が利用可能な避難所  
 ●すべての階が利用可能な避難所 ●浸水時に利用できない避難所

## 要配慮者関連施設

施設名称	電話番号	施設名称	電話番号
リハビリサロネスリハ北方	323-3123	デイサービスそばの花	324-8638
大門リハビリ&ケアビレッジ	324-0012	デイサービスセンター円苑	323-6294
デイサービスみんなのお家北方	320-5283	いきいき支援センターまどか	320-1515
ファミリーケア北方	324-0324	障がい福祉サービス事業所 もちの木	323-3244
ファミリーケア北方 かわせみ庵	324-3466	ナーシングケア北方	322-4165
ファミリーコート北方	324-3833	レジデンスうれし野	320-5283
美来北方	324-3007	やすらぎの家 譲	201-7200
きたがたリハビリセンター	216-7222		

## 災害用伝言ダイヤル

災害時に家族や友人と連絡を取りたい時のために、「災害用伝言ダイヤル」の使い方を覚えておきましょう。

### 070にダイヤル

ガイダンスが流れます

録音の場合 1

ガイダンスが流れます

録音

### 171にダイヤル

ガイダンスが流れます

再生の場合 2

ガイダンスが流れます

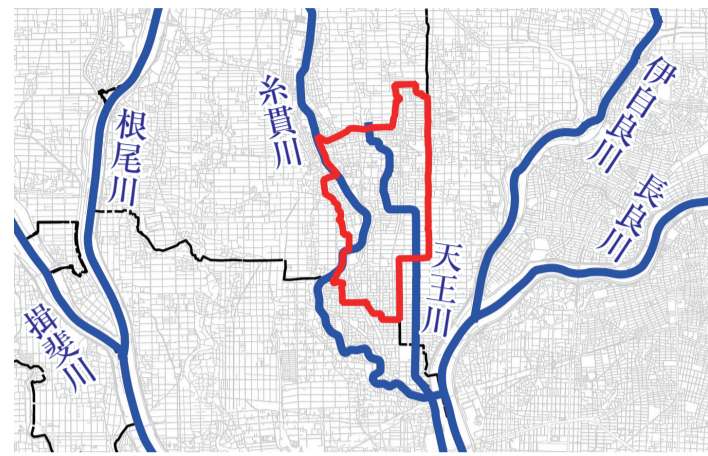
再生

災害用伝言板 (web171) : <https://www.web171.jp/web171app/topRedirect.do>  
 インターネットを利用して被災地の方の安全確認を行う伝言板です。  
 ※携帯電話会社も、大規模災害発生時に災害用伝言板を提供します。詳しくは各社のホームページなどで確認して下さい。また、必要最小限の利用にとどめようしましょう。

# 河川ごとの浸水想定区域図

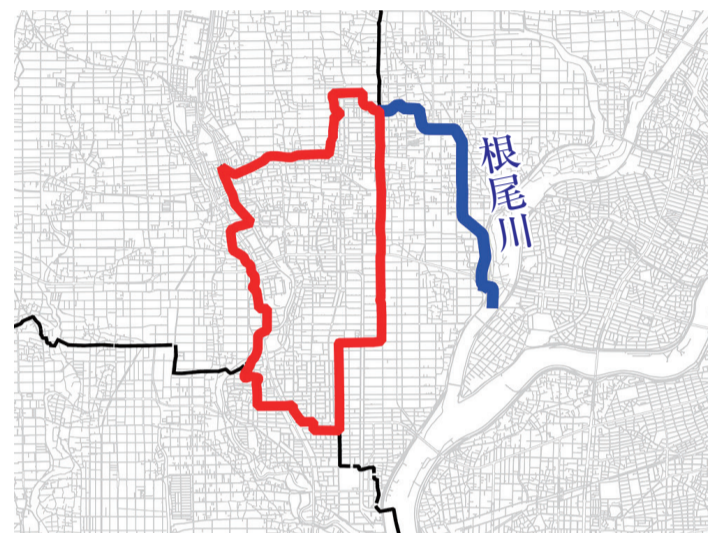
## 河川ごとの浸水想定区域図について

各河川の浸水想定区域図は、長良川・揖斐川・根尾川・伊自良川・糸貫川・天王川のそれぞれが、想定し得る最大規模の降雨（1000年に一度の発生確率による降雨）で増水し、堤防の決壊等により氾濫した場合、どのくらいの範囲で、どのくらいの深さまで浸水する可能性があるのかを示したものです。



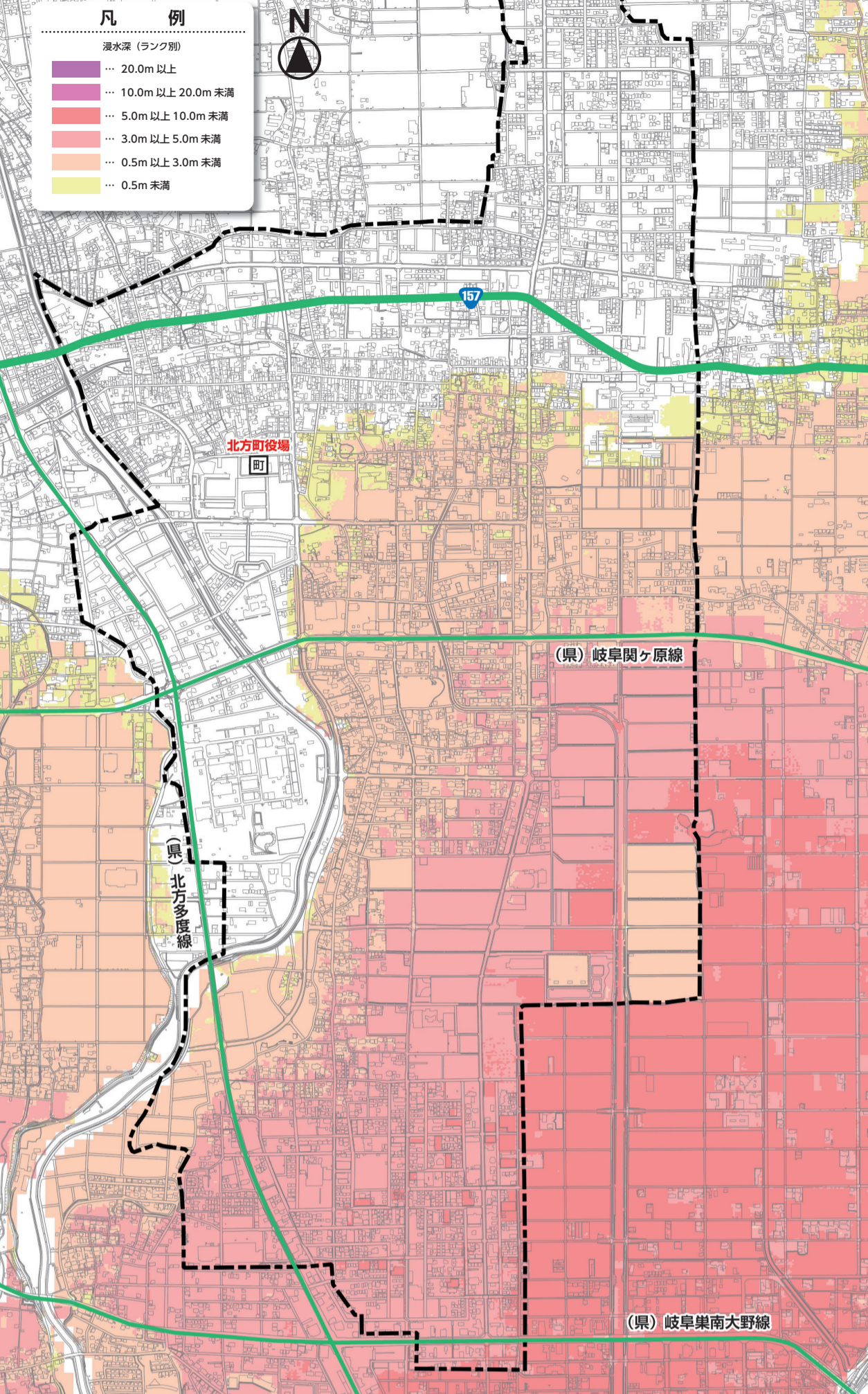
## 水害危険情報図〔根尾川(伊自良川)〕について

水害危険情報図は、浸水想定区域図で想定した河川とは別に、根尾川（岐阜市西改田を水源とし、岐阜市一日市場で伊自良川（長良川の支流）に合流する川）が、想定しうる最大規模の降雨（1,000年に一度の発生確率による降雨）で増水し、堤防の決壊等により氾濫した場合、どのくらいの範囲で、どのくらいの深さまで浸水する可能性があるのかを示したものです。

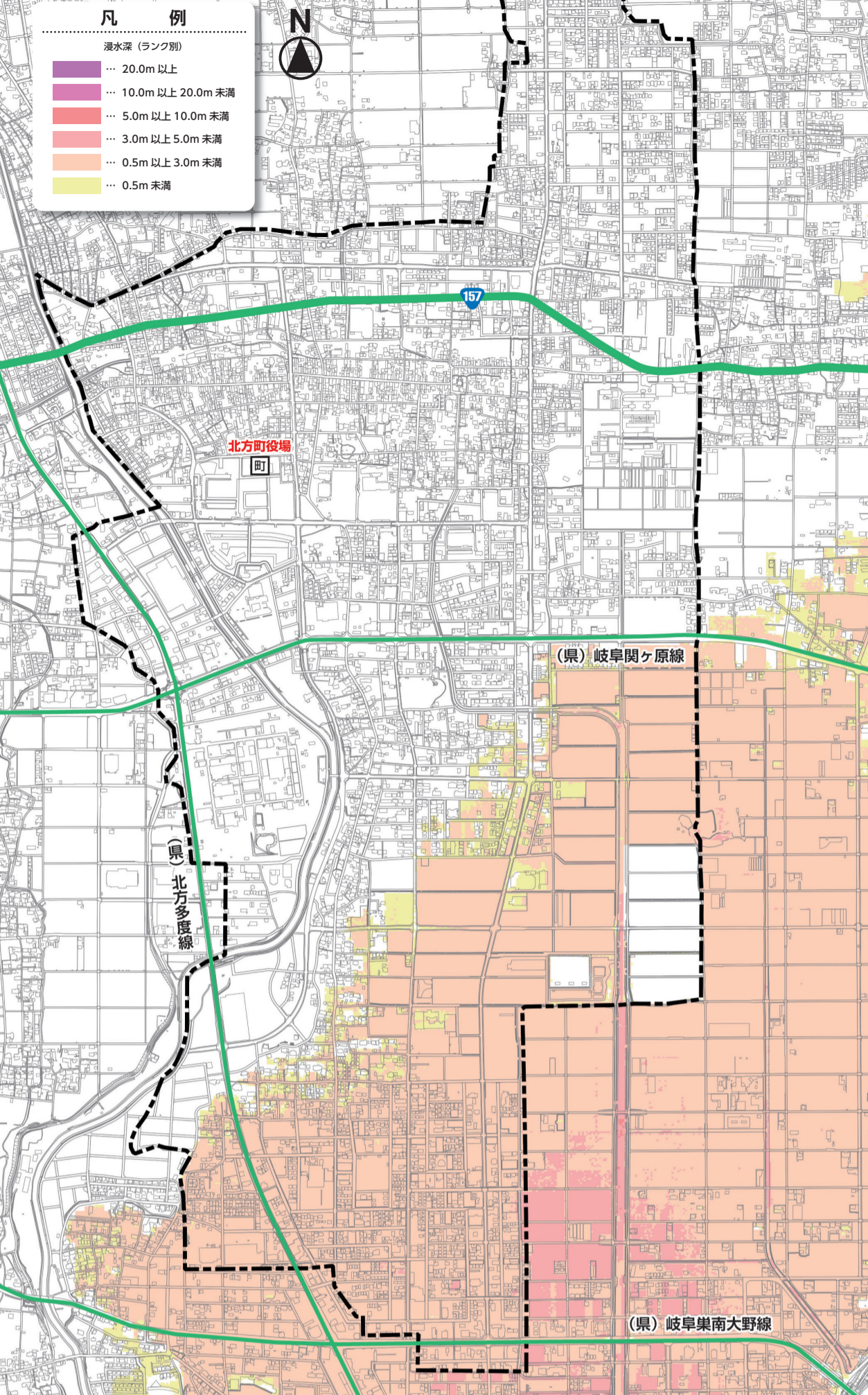


【注意事項】  
○想定を超える降雨、内水による氾濫は考慮していません。また、この浸水想定区域図及び水害危険情報図に指定されていない区域においても浸水が発生する場合は、想定される浸水深が実際の浸水深と異なる場合があります。

## 浸水想定区域図 長良川



## 浸水想定区域図 伊自良川



# 災害時の避難のポイント

## 避難に関する3つの情報

北方町から発令される避難情報には、以下のものがあります。

**避難準備・高齢者等避難開始**

人的被害の発生する可能性が高まった場合

▶高齢者、障がい者など、特に避難に時間を要する方（要配慮者）は、避難所への避難を開始。

▶上記以外の方は、家族などと連絡、非常用持出品の用意など、避難準備を開始。

**避難勧告**

人的被害の発生する可能性が明らかに高まった場合

▶通常の避難行動ができる方は、避難所などへ避難を開始。

**避難指示（緊急）**

人的被害の発生する可能性が非常に高いと判断された場合、人的被害が発生した場合

▶確実な避難を直ちに完了。

▶まだ避難していない対象住民の方は、直ちに避難を開始。

※必ずしもこの順番で発令されるとは限りませんので、ご注意ください。また、これらの情報が発令されていなくても、身の危険を感じる場合は避難を開始してください。

## 「水平避難」と「垂直避難」

発生する災害に対して立退き避難が必要な場合、避難所や近隣の安全な場所へ避難する「水平避難」が基本となりますが、自分のいる建物や避難経路がすでに浸水しているなど、避難所への移動が危険な時には、自宅や近隣建物のなるべく高い階へ移動する「垂直避難」を行うことが重要です。

## 浸水継続時間について

浸水が長期にわたると想定される地域においては、立退き避難（水平避難）をせずに、自宅の2階等に待避（垂直避難）した場合、右図に示すような問題が発生するリスクがあります。

普段から自宅の浸水継続時間を確認し、災害の発生が予想されるときは早めの行動を心がけましょう。

垂直避難した場合の生活環境の悪化の例  
（出典：内閣府「大規模水害対策に関する調査報告書（H22）」）

## 避難判断河川水位基準

大雨による災害が予想される場合、北方町は、水位観測所の水位情報をもとに、その緊急度に応じた避難情報を発令します。水位観測所には、災害発生時の危険度に応じた水位基準が予め設定されており、北方町周辺に位置する水位観測所では、下表のとおり設定されています。

河川名	長良川	伊自良	糸貫川	揖斐川	根尾川
観測所名	志那	古川橋	北方	岡島	山口
氾濫危険水位	5.50m	5.70m	2.60m	4.10m	3.90m
避難判断水位	5.30m	5.50m	2.20m	3.40m	3.50m
氾濫注意水位	2.00m	4.20m	2.00m	1.30m	2.20m

## 気象予警報・河川状況などの情報

**国土交通省「川の防災情報」**

雨の状況や川の水位など、避難に必要な情報をリアルタイム確認できます。

<https://www.river.go.jp/>（PC版）  
<https://www.river.go.jp/>（スマホ版）

**気象庁「浸水害・洪水危険度分布」**

土壌雨量指数、表面雨量指数、流域雨量指数の警報等の基準への到達状況により、雨による災害発生時の危険度を判定した情報を提供します。

<https://www.jma.go.jp/jp/wu/gu/gu.html>（PC版）  
<https://www.jma.go.jp/jp/wu/gu/gu.html>（スマホ版）

**岐阜県「川の防災情報」**

県内の雨量情報や河川の水位情報等、避難に必要な情報を確認できます。

<http://www.kasen.pref.gifu.jp/>（PC版）  
<http://www.kasen.pref.gifu.jp/>（スマホ版）

**岐阜県「土石災害警戒情報ポータル」**

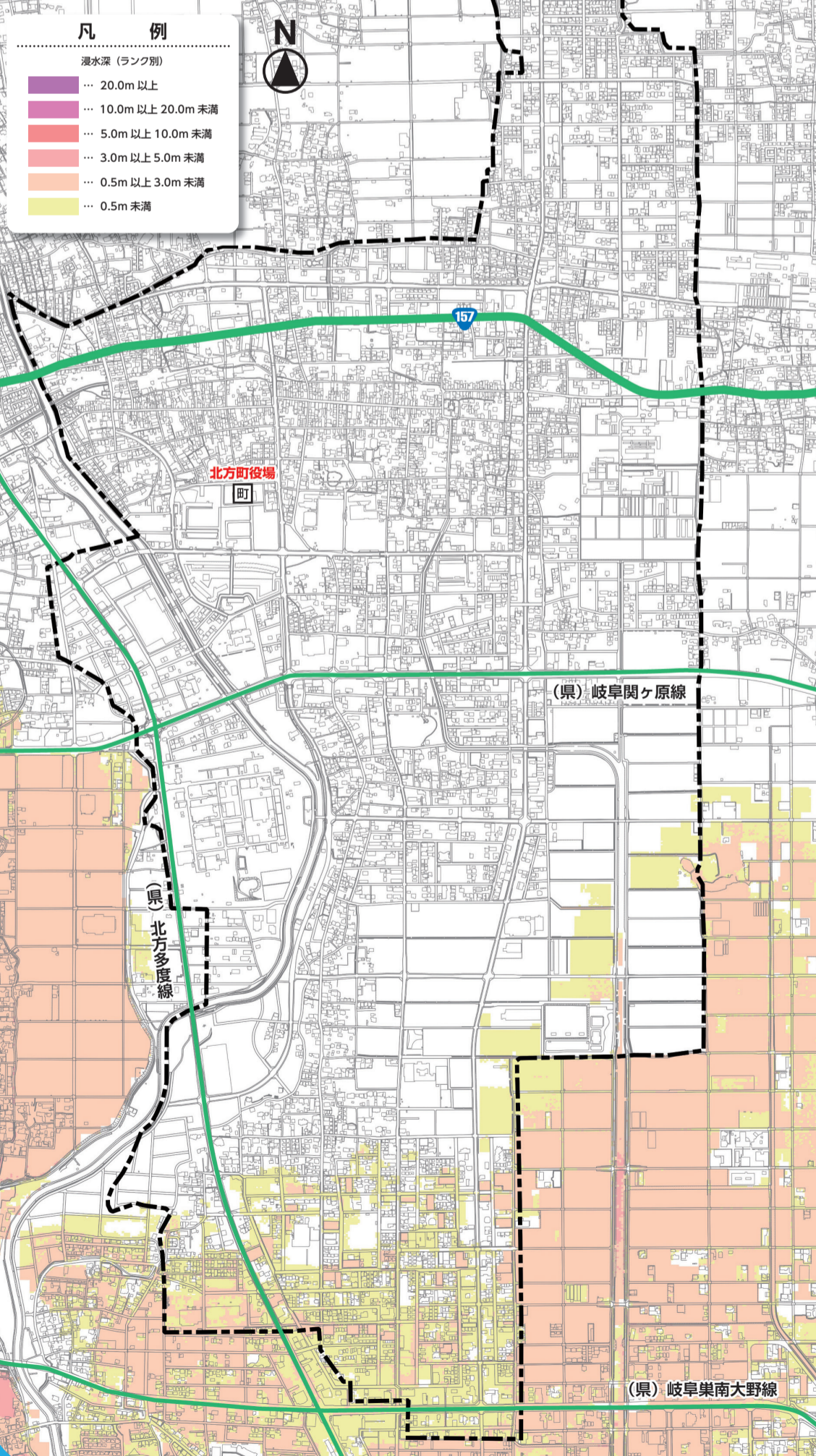
土石災害警戒情報を確認する情報や、県内の現在の雨量を確認できます。

<http://alert.sabo.pref.gifu.jp/>

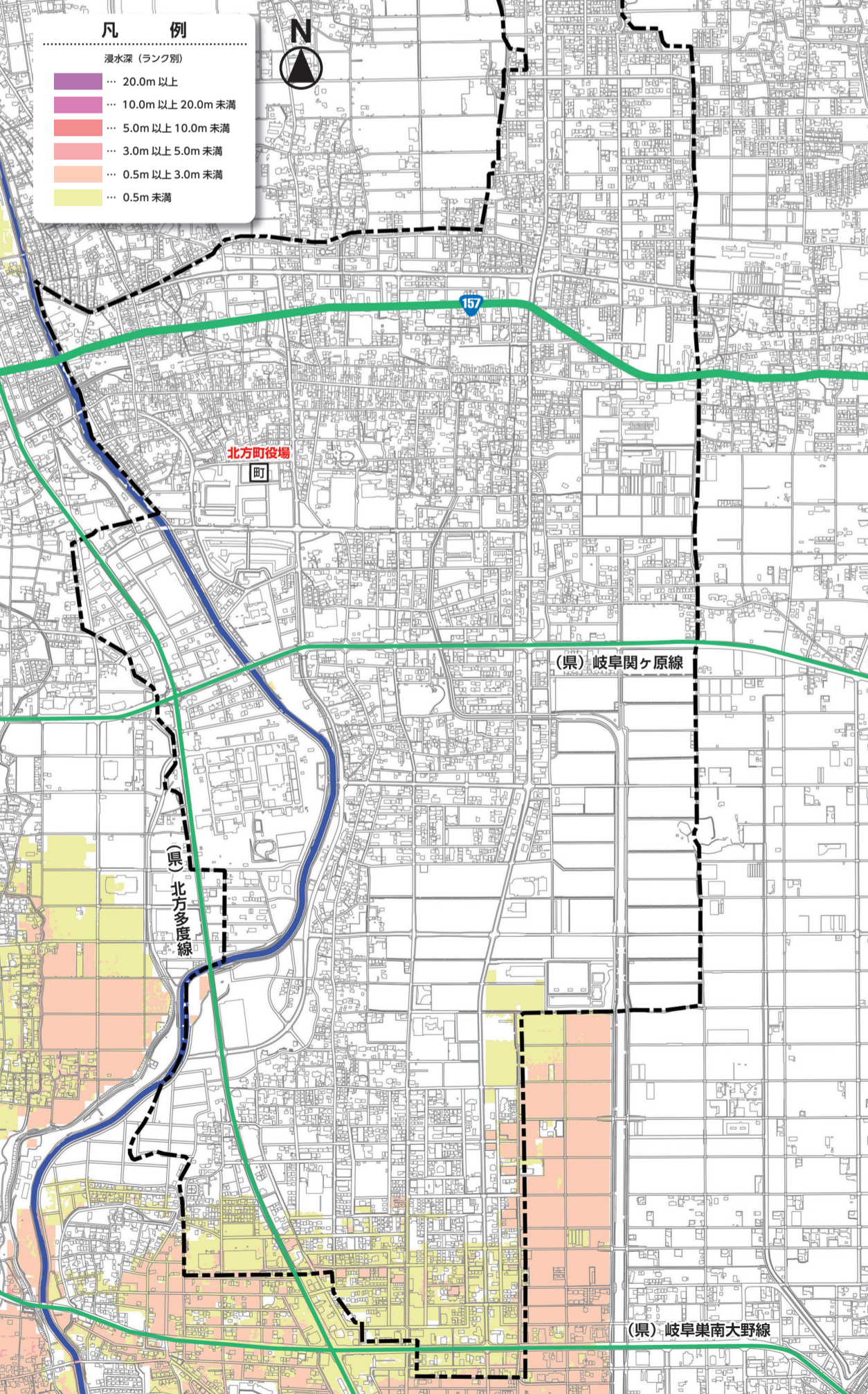
## ライフラインの連絡先

<p><b>北方町役場 都市環境課</b></p> <p>北方町長谷川1丁目1番地 TEL:(058)323-1114 E-mail:toshikan@town.gifu-kitagata.lg.jp</p>	<p><b>北方町役場 上下水道課</b></p> <p>北方町長谷川1丁目1番地 TEL:(058)323-1112 E-mail:suidou@town.gifu-kitagata.lg.jp</p>
<p><b>東邦ガス株式会社 岐阜営業所</b></p> <p>岐阜市加納坂井町2 TEL:(058)272-2166 URL:<a href="http://www.tohogas.co.jp/">http://www.tohogas.co.jp/</a></p>	<p><b>NTT西日本 岐阜支店</b></p> <p>岐阜市権左様町2-31 TEL:(058)272-1111 TEL:113 並線問い合わせ/116サービスコールセンター URL:<a href="http://www.ntt-west.co.jp/gifu/">http://www.ntt-west.co.jp/gifu/</a></p>

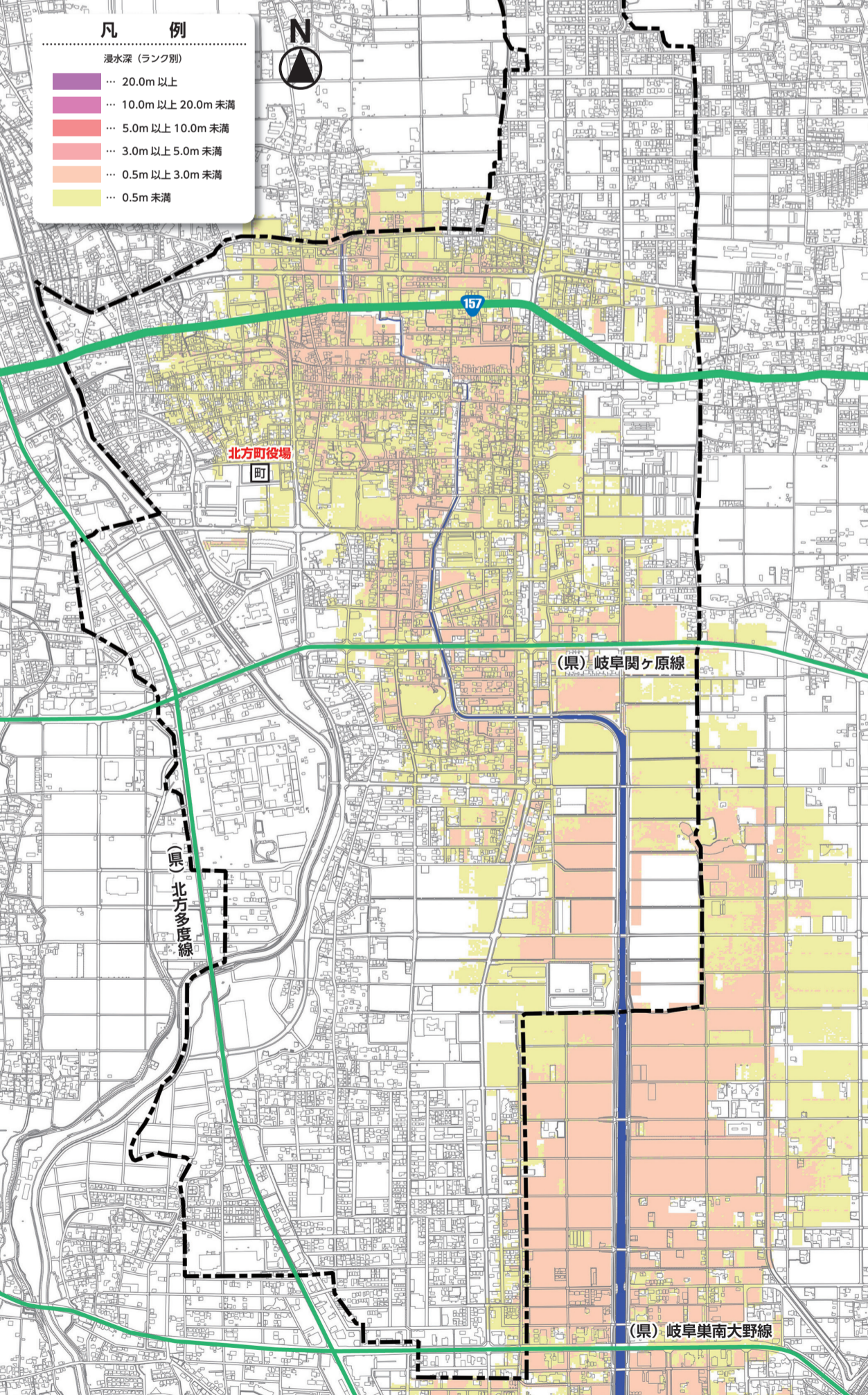
## 浸水想定区域図 揖斐川



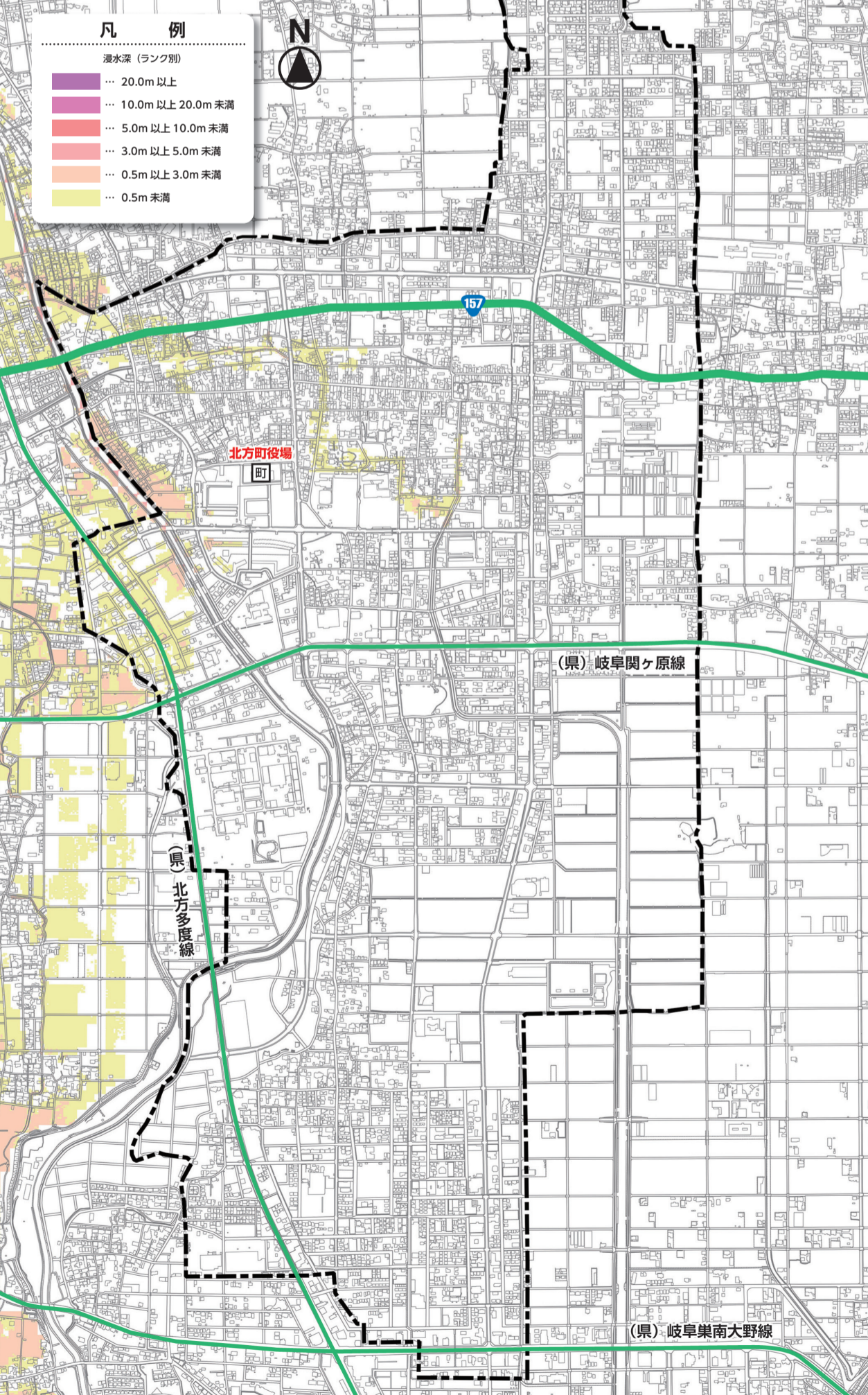
## 浸水想定区域図 糸貫川



## 浸水想定区域図 天王川



## 浸水想定区域図 根尾川



## 水害危険情報図 根尾川(伊自良川)

