

広報

非核平和都市宣言のまち

きたがた

PUBLIC INFORMATION KITAGATA

2023
2

No.775
令和5年2月1日

この町の安全・安心を守る 消防団出初式



おもな内容

- 令和5年二十歳を祝う会……………12～13
- 税の申告のご案内……………18～20

町の情報をいち早くお届けします

きたがた情報メール「カワセミ便」

下記のマークのついている記事は、LINE・メールでもお知らせしています。カテゴリ分けをして発信しますので、受信したいカテゴリを選択してください。



災害 防犯 子育て 健康 福祉・介護

きらり 環境 イベント ふるさと 北方町



登録用二次元コード

人口の動き

町の木/モチノキ
町の花/スイセン
町の鳥/カワセミ



人口 18,691人[+20]

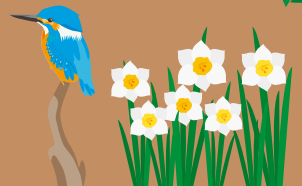
世帯 7,958戸[+4]

出生 18人

死亡 12人

転入 72人

転出 58人



令和5年1月1日現在[]内は前月対比

ワクチンの早期接種のお願い

特例臨時接種の実施期間は令和5年**3月31日（金）**までとされています。

新型コロナの感染者は引きつづき多い傾向にあります。
受験や春のイベントに向けてワクチンでしっかり準備しましょう。

追加接種（3・4・5回目接種）の方のオミクロン株対応ワクチン接種について

- ★2回目接種を完了した12歳以上の全ての方が対象です。
- ★前回接種の3か月後から接種可能です。
- ★オミクロン株対応ワクチン接種は1人1回です。

個別接種

会場：町内の医療機関

ワクチンの種類：オミクロン株 BA.4/5 ワクチン

※接種実施時間などを各医療機関（かかりつけ医）で確認し、予約してください。

※集団接種は行いません。



小児用（5歳～11歳）ワクチン接種について

3回目接種を開始しています。

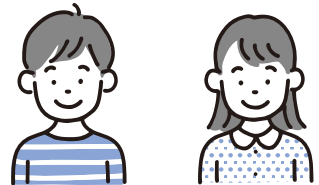
- ★1・2回目接種を完了した5～11歳のお子様を対象です。
- ★1・2回目接種を完了し、5か月以上経過してから接種できます。

個別接種

会場：いのうえクリニック、さとうファミリークリニック
杉山こどもクリニック、鹿野クリニック

ワクチンの種類：5～11歳用ファイザー社ワクチン

※接種実施時間などを各医療機関（かかりつけ医）で確認し、予約してください。



乳幼児用（生後6か月～4歳）ワクチン接種について

乳幼児（生後6か月～4歳）への新型コロナワクチン接種を開始しています。

- 対象者 1回目接種時において生後6か月以上4歳以下の乳幼児
- 回数 3回接種

個別接種

接種会場：いのうえクリニック、さとうファミリークリニック
杉山こどもクリニック、鹿野クリニック

ワクチンの種類：生後6か月～4歳用ファイザー社ワクチン

※接種実施時間などを各医療機関（かかりつけ医）で確認し、予約してください。

ワクチン接種に関するお問い合わせ

新型コロナワクチン接種受付相談センター

☎ 323-7650

平日 午前9時～午後5時

低所得の子育て世帯に対する子育て世帯生活支援特別給付金の申請はお済みですか？



新型コロナウイルス感染症による影響が長期化するなかで、低所得の子育て世帯に対し、その実情を踏まえた生活の支援をするため、支援特別給付金（児童1人当たり一律5万円）を支給するものです。（※本給付金は、全国一律の制度です。）

※こちらは昨年6月より対象者の方へ支給している給付金制度のご案内です。

令和4年4月分の児童扶養手当を受給している方や、児童手当を受給している令和4年度住民税均等割非課税の方は申請の必要はなく、既に振込み済みです。

ひとり親世帯分またはひとり親以外の世帯分のいずれも受給していない児童の分で下に該当する方は申請が必要です。

● 給付金を受けることのできる方（受給資格者）

1. ひとり親世帯の方

● 下記のいずれかに該当する方

- ① 公的年金等の受給により、令和4年4月分の児童扶養手当が全額停止となる方
- ② 新型コロナウイルス感染症の影響を受けて家計が急変するなど、収入が児童扶養手当を受給している方と同じ水準となっている方

● 申請が必要な方

上記に該当する方



▲ひとり親世帯分

2. ひとり親世帯以外の方

● 次の（ア）、（イ）の両方に該当する方（※注1）

- （ア） 令和4年3月31日時点で18歳未満の児童（障がい児の場合は、20歳未満）を養育する父母等（※注2）
- （イ） 令和4年度住民税（均等割）が非課税の方、または、新型コロナウイルス感染症の影響を受けて令和4年1月1日以降の家計が急変する等、住民税非課税相当の収入となった方（家計急変者）

※注1 ひとり親世帯の方も対象となりますが、既に子育て世帯生活支援特別給付金（ひとり親世帯分）の給付を受けた方は対象外となります。

※注2 令和5年2月28日までに生まれた児童も対象となります。

● 申請が必要な方

高校生のみ養育している方、家計が急変した方、公務員等で住民税非課税もしくは非課税相当の世帯の方

※住民税が未申告の方については、申告後非課税の場合、申請書等を提出してください。

※住民税が非課税の方で、令和5年2月28日までに新たに出生された方は、申請書等を提出してください。



▲その他世帯分

● 給付金の支給手続き

・申請書に振込先口座等を記入して、必要書類とともに福祉子ども課の窓口へ直接、または郵送で提出してください

・受付期限：**2月28日（火）まで（必着）**

※ひとり親世帯分及びひとり親以外の世帯分ともに申請に必要な書類が異なります

詳しくは、町ホームページをご覧ください

※給付金の支給後、支給要件に該当しないことが判明した場合には、返還していただく必要があります。

※給付金の支給後、修正申告により住民税（均等割）が課税されるようになった場合は、福祉子ども課までご連絡ください。

☎ 福祉子ども課 ☎ 323-1119 受付時間：平日 午前8時30分～午後5時15分

厚生労働省「給付金」コールセンター ☎ 0120-400-903 受付時間：平日 午前9時～午後6時

令和5年度 すまいる体操教室のご案内



体操やレクリエーションなどを通して、体力や筋力の維持・向上をしていく教室です。
いつまでも元気に過ごすために、楽しく介護予防をしませんか？

参加者募集!!

体操をしたり、
レクリエーション
をしたり、
時には頭も
使って…!!



みんなで笑って
楽しみながら
介護予防が
できます。

名称	開催場所	開催日	時間	定員	内容
男性体操教室	スタジオ ザーニアス 曲路3-1 アルテック2階	第1・3火曜日	午前9時30分 ～10時30分	20名	サーキット トレーニング*
働く婦人の家	働く婦人の家 芝原中町3-50	第2・4火曜日		25名	運動 レクリエーション 脳トレ 等
まどか	いきいき支援センターまどか 高屋白木2-40	第1・3火曜日		各20名	
福祉センター A	福祉センター 北方1345-2	第1・3木曜日			
福祉センター B		第2・4木曜日			
福祉センター C		第2・4金曜日			
福祉センター D		第2・4水曜日	午後1時30分 ～2時30分		

※サーキットトレーニングは、ボール、チューブ等 10種類程度の体操を順番に行い、有酸素運動と筋力トレーニングを組み合わせ、体力・筋力アップを目指します。

【対象者】 町内在住の65歳以上の方（男性体操教室は男性のみ）

【参加費】 無料

【申し込み】 2月17日（金）までに地域包括支援センターへお電話でお申し込みください。

【注意事項】

- ・令和4年度に参加されていた方も、再度お申し込みください。
- ・持病のある方は、必ず主治医と相談の上お申し込みください。
- ・健康状態により、参加継続が困難とスタッフが判断した場合は参加を見合わせていただきます。
- ・定員以上の申し込みがあった場合は抽選となります。その際は、対象者の方にご連絡します。
- ・受講者決定後、個別で案内をお送りします。

申問 地域包括支援センター ☎323-5540

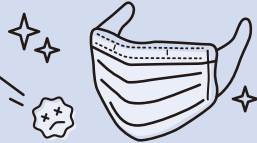
ホッと・カフェに行こう!

開催日	なまえ	場所・時間
8日(水)	もちのき	ナーシングケア北方 午前9時30分～11時
9日(木)	つどい	役場 つどいの広場 午後1時30分～3時
14日(火)	すいせん	コミュニティセンター 午後1時30分～3時
16日(木)	せいりゅう	勤労青少年ホーム 午後1時30分～3時
21日(火)	かわせみ	働く婦人の家 午後1時30分～3時
毎週 月・水・金曜日	認知症カフェ まどか	いきいき支援センター まどか 午後1時30分～

お散歩カフェ登録者募集中!!
詳しくは、ホッと・カフェ会場にお越しください。

受付：午後1時30分～(もちのきは、午前9時30分～です)
参加費：100円

・マスクの着用をお願いします。
・感染予防対策のため、人数制限をおこなう場合があります。



☎ 地域包括支援センター ☎323-5540

みんなのお家通信



開催内容	日時・内容
門前市子ども広場 ～ちびっこ集まれ!～	開催日：2月21日(火)毎月21日 時間：午前10時～午後3時 参加費：無料 内容：お昼寝アート
楽健(らっけん) ～楽しく健康を 目指そう!～	開催日：2月23日(木・祝)毎月第4木曜日 時間：午後1時30分～2時30分 参加費：無料(定員10名) 材料費：初回のみ300円 予約受付：22日(水)まで(平日のみ) 内容：介護予防体操と講話
子ども食堂	開催日：2月25日(土)毎月第4土曜日 時間：午前11時30分～午後1時30分 (ラストオーダー午後1時) 参加費：中学生以下100円 大人300円
おうちカフェ 「あ・うん」	開催日：毎週月・水・金曜日(祝日除く) 時間：午前10時～正午 参加費：100円(お菓子付)
～みんなの遊び場～ まるまる	開催日：毎週月曜日(祝日除く) 時間：午後3時～4時30分 対象者：中学生以下 内容：宿題や遊びOK! 楽しく一緒に過ごそう
みんなで ラジオ体操	開催日：毎週水曜日(祝日除く) 時間：午前10時～ 内容：ラジオ体操をしよう! スタンプ特典あり

☎ 社会福祉協議会 ☎324-6550

(平日:午前8時30分～午後5時30分)

愛の献血



「届けよう あなたの気持ち
誰かの明日に」

命を救う献血にぜひ参加してみませんか。
献血は身近なボランティアです。あなたの献血
でみんなが笑顔になります。この機会に、多くの
みなさんによるご協力をお願いします。

- 日時 3月3日(金)
午前9時30分～
11時45分
午後1時～4時



- 場所 役場1階
つどいの広場

☎ 健康推進課 ☎322-9920

いきいきまどか 介護教室

テーマ

栄養と体操で健康を守ろう

- 開催日 2月22日(水)
- 時間 午後1時30分～2時30分
- 場所 いきいき支援センターまどか

☎ いきいき支援センターまどか ☎320-1515

栄町の川瀬はつえさんが満
百歳の誕生日を迎えられ、お
祝い状とお祝い金が贈られま
した。

川瀬さん、いつまでもお元
気で長生きしてください。

元気な
百歳さん



幼保小架け橋プログラム事業

町では、幼保小の保育・教育内容が確実につながるために一人一人の多様性に配慮したうえですべての幼児に学びや生活の基盤を育む『幼保小の架け橋プログラム』の開発・実践を進めています。岐阜県からの委託により、今年度から3年間、町が岐阜地区のモデル地域となりこの事業を進めていきます。

今年度実施した内容は以下のとおりです。

① 幼小の授業参観と幼保小連携事業

まずは、校種別の子どもの実態を知ることが大切だと考え、小学校と幼稚園の教職員が互いの学校の授業参観を行いました。小学校の教職員は、「幼稚園の終わりまでに育てほしい10の姿」を小学校でどのように引き継ぎ、伸ばしていくとよいか、また幼稚園や保育園の教職員は、子ども達が小学校入学後、どのような活動をしているのかを、参観を通して学びました。

子ども達同士も、年間3回幼保小交流を行いました。年長児と1年生がペアを組み、一緒にダンスを踊ったり、遊んだりしました。心を込めたプレゼントを贈ったり、優しく声を掛け合ったりする姿が見られました。

② 町幼保小架け橋プログラム（子どもの「育ちと学び」を円滑に接続するためのカリキュラム）作成とカリキュラム検討会議

子どもの実態を踏まえた上で、遊びや学びのプロセスを深め、学びの連続性を視覚化するため、町幼保小架け橋プログラム（子どもの「育ちと学び」を円滑に接続するためのカリキュラム）を作成しました。

作成にあたり、まずは以前からある幼保小のカリキュラムを更新するため、夏休みに生活科部会が集まり、気づいた点などを交流しました。

その他にも、町内の幼稚園、保育園、小学校、教育委員会、福祉子ども課から構成される町カリキュラム検討会議において、町の子どもの実態に合ったカリキュラムへ更新できるよう、東海国立大学機構岐阜大学の今村教授よりご指導をいただきながら、作成を進めました。

また、町内の小・中学校では、義務教育学校開校に合わせ、小中一貫教育の9年間カリキュラムを作成してきました。

来年度は町立北学園に隣接するこども園が開園します。

今後も町幼保小架け橋プログラムと合わせ、15年間のカリキュラムとして活用していくことができるよう、実践しながら修正・更新を行っていきます。



▲生活科部会の様子



▲カリキュラム検討会議の様子

きたがたふれあい合唱集会

町内の合唱団、サークル、クラブ及び町内の幼稚園児から中学生までが参加する「きたがたふれあい合唱集会」がきらりホールで行われます。日頃の練習成果を発表しますので、ぜひ、さわやかな歌声を聴きにお越しください。

日 付：2月19日（日）
場 所：ホリモク生涯学習センター
きらりホール
開 場：午後1時
開 演：午後1時30分
終了予定：午後3時30分ごろ

※入場は無料です。
※会場では、入口での消毒、マスクの着用
にご協力ください。



前回の合唱集会の様子

問 ホリモク生涯学習センターきらり ☎320-2200

われらスポーツ少年団

北方野球 スポーツ少年団

北方野球スポーツ少年団では活動を通じて、野球技術の向上はもちろんのこと、仲間との喜びや楽しさを体験するとともに挨拶、礼儀、感謝の心を大切に活動しています。

現在は南小学校で活動しており、経験豊かなコーチ陣が充実した指導に取り組み、年間を通じて公式戦や他クラブとの練習試合を積極的に行っています。

令和4年度は岐阜県スポーツ少年団軟式野球交流大会において県大会出場、会長旗6年生、4年生優勝、フレッシュ大会優勝をはじめ、良い成績を収めることができました。

北方野球スポーツ少年団では年間を通じ、随時団員を募集しています。少しでも多くの子供達に野球の楽しさ、集団スポーツの喜びを味わってもらえるよう、親さんの当番負担や行事などの削減を行っています。ご不明な点はお気軽にお問合せください。

野球に少しでも興味のある子はこの機会にぜひ一度、体験に来てね。一緒に野球をやりましょう！

現在、全学年で団員大大大大募集中！！！！

- 練習場所：1～6年生 北方南小学校
- 練習日：毎週土曜日・日曜日・祝日
(第3日曜日はお休み)
- 時間：午前9時～午後2時(季節により変動あり)
3年生以下は午前練習
- ※男の子も女の子も大歓迎！随時、練習見学や練習体験を受付しています。

行事や遠征等で不在の場合がありますので体験を希望される方は育成会長まで電話もしくはラインにて事前にご連絡ください。

問 育成会長 服部 文隆 ☎090-3932-8390



まなびすとの広場

生涯学習センターきらりの情報はこちらをご覧ください。

北方町ホームページ

北方町生涯学習センターのページ

またがたまなびすと



きらりの教室や講座その他実施の様子はHP(きらりのページ)からもご覧いただけます。

きらり講座 ぷる!! ワクワク! ジェルキャンドル

透明感あふれるキラキラなジェルキャンドルで、オリジナル雛祭り作品をつくろう♪

日 時：2月18日(土)午後1時30分～3時30分

※予備日：2月25日(土)

対 象：小学1年生～6年生 20名

会 場：ホリモク生涯学習センターきらり創作室

参加費：1,000円(ガラス細工追加は1個440円)

講 師：Très jolie(トレ・ジョリ) 出崎清子先生

申 込：2月4日(土)午前9時～2月11日(土)午後5時

ホリモク生涯学習センターきらり窓口にて先着順受付

出来上がりイメージ



持込みで雛人形のガラス細工を入れたら雛祭り作品の完成♪

作品例

※実物のガラスは写真と異なります

●お申込みの注意事項

- 募集対象は、**町在住・在勤者家庭の小学生**です。
- 申込初日(4日)の受付開始時間前に並べられた場合は、午前8時30分から整理券を配付します。
- 午前9時から整理券番号順・先着順で受付します(代理での申込みは1名分まで可)。
- ガラス細工持込みに関する注意の詳細は、町施設等に設置の募集チラシをご覧ください。
- 大雪・積雪やその恐れがある場合、開催日を25日(土)に変更します。
- 開催日を変更する場合は、受講する方にのみ講座当日3日前までにご連絡します。

問 ホリモク生涯学習センターきらり ☎320-2200

きらりの教室や講座その他実施の様子はHP(きらりのページ)からもご覧いただけます。

令和5年度 きらり自主講座 前期開設講師募集のご案内

町では住民主体の生涯学習活動を支援するため、「令和5年度前期きらり自主講座」を開設します。生涯にわたって学び、楽しみ、新たな挑戦をすることはよりよく生きることに繋がります。“いずれサークルで指導したい”という方は、ぜひこの機会にその一歩を踏み出してみてください。

●募集期間 **2月1日(水)～19日(日)**

●募集講座 **8テーマ**(教育、文化、芸術、スポーツ、趣味、娯楽、家庭生活、健康)

※ただし、営利、政治団体の利害、教派宗派の支持を目的とした講座は開設できません。

●開設講座 **講師1人あたり1講座**(講師の町内外在住は問いません)

①講座開設計画書及び自作の受講者募集チラシを募集期間内に提出できる方。

②令和4年度後期までに3年連続できらり自主講座を開設した講師は、サークル等への移行を目指すため、自主講座を開設することが出来ません。

●応募方法 町施設に設置の「令和5年度きらり自主講座 前期講師募集チラシ」をご覧のうえ開設計画書及び受講者募集チラシを生涯学習センターへ提出してください。

※講師募集チラシは、ホリモク生涯学習センターきらり、働く婦人の家、青少年ホーム及び図書館に置いてあります。

また、ホリモク生涯学習センターきらりのホームページからも印刷できます。

申問 ホリモク生涯学習センターきらり ☎320-2200

婦人会

愛のお年玉募金



婦人会では新年の恒例行事として毎年、町内の方が入所している町内外の福祉施設を慰問し、会員や自治会等から募ったお金を「愛のお年玉」として届けています。

今年は、総額35万9129円が集まりました。内訳は次のとおりです。みなさまのご協力、誠にありがとうございました。

◆自治会等（順不同）

芝原東町	7万3000円
芝原西町	5000円
朝日町	4000円
栄町	1万円
加茂町	1万円
船町	2000円
梅野町	3000円
俵町	2万円
増屋町	1万5000円
戸羽町	1万2500円
仲町	5000円
千歳町	2000円
駒来町	5719円
森町	2万円
天王町	1万円
本町	1万5000円

◆個人

石門町	3000円
大門	1万円
清水	1万1460円
地下	1万円
一本松	1万円
春来町	2万円
小柳	1万2200円
天狗堂	1万2000円
高屋	1万円
高屋白木1丁目	3000円
高屋白木3丁目	5000円
高屋条里	5000円
高屋太子町	5000円
ハイタウンS3	1万円
石元栄子様	3000円
加茂町会員・有志	5500円
クラブ	
料理	2000円
さわやかヘルシー	2000円
美健体操	2000円
健康リズム体操	2000円
踊りの会	2000円
寄せ植え華道	2000円
健康カラオケ	2000円

総額

35万9129円

町アルテックアリーナ

。。。2月の無料開放。。。

◆卓球

→毎週木曜日(除祝日) 午前9時30分～午後3時30分
町内65歳以上の在住・在勤の方。(年齢を証明するものを提示)

→毎週土曜日 午前9時～正午

町内在住の小中学生および同居の大人。小中学生のみでも可。

町アルテックアリーナの行事

2/4	⊕	スポーツ少年団交流会
2/5	⊖	Infinity バレーボール大会
2/11	⊕	ふれあいクラブ ミニテニス・バドミントン教室
25	⊕	
2/12	⊖	岐阜県卓球協会 小学生強化練習会
2/19	⊖	和道会岐阜県本部 少年少女強化指定選手選考会
2/23	⊖	松濤連盟岐阜県本部 技術講習会
2/26	⊖	本巣郡バドミントン連盟 バドミントン大会



子ども教室 について

町では、各学校の図書室にて「放課後子ども教室」を開設しています。放課後子ども教室とは、小学生を対象とした、放課後に子どもたちが安心して活動できる安全な場所を提供する事業のことです。毎月第1・3月曜日の授業終了後～午後5時まで、自主学习や読書など、さまざまな活動を行っています。

利用には申込みが必要です。令和5年度の申込みは**2月6日(月)から24日(金)まで**、教育委員会窓口で受け付けています。また、1月に学校を通して案内を配布しました。詳細など、不明な点がありましたら、お気軽に教育委員会までお問い合わせください。

☎ 教育委員会 ☎ 323-1115



新たな国民病「CKD」慢性腎臓病とは

CKD(慢性腎臓病)は、腎障害や腎機能の低下が持続する疾患であり、私達の生活をおびやかす新たな「国民病」です。

CKDの初期には、**ほとんど自覚症状がありません**。貧血、疲労感、むくみなどの症状が現れたときには、病気がかなり進行している可能性もあります。

放置すると、心筋梗塞や脳卒中などの心血管疾患の合併や、末期腎不全への進行をもたらします。

現在、全国には約1330万人のCKD患者がいるといわれています。これは、成人の**約8人に1人**にあたる数です。また、人工透析を受けている患者さんもすでに26万人を超えており、その数は**毎年1万人ずつ増え続けています**。(参考…日本腎臓病協会ホームページ)

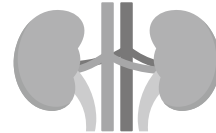
CKDは尿検査、血液検査でわかります

①尿検査：尿たんぱくが陽性(±〜3+)

腎臓をいたわるポイント

- ・ 血圧を管理する(130/80mmHg未満)
- ・ 血糖を管理する(HbA1c7.0%未満)
- ・ 脂質を管理する(LDLコレステロール値120mg/dl未満)
- ・ 体重を適正に保つ(BMI25未満)
- ・ ストレスをためない
- ・ 早寝早起き・十分な睡眠・休養をとる
- ・ ウォーキングなどの軽い運動をする
- ・ 禁煙する
- ・ アルコールの適正摂取に努める(純アルコール量20g/日)
- ・ 減塩に努める(6g未満/日)

②血液検査：eGFR(推算糸球体ろ過量)が60ml/分/1.73m²未満
 ※eGFRは、糸球体が1分間にどれくらいの血液をろ過して、尿を作れるかを示しており、どのくらい腎臓が働いているのかがわかります。
 CKDは、①②のいずれか、または両方が3か月以上続くことをいいます。
 「自身の腎臓の状態を確認するために、年に1回は健康診断を受けましょう。」



イラストで確認！ 純アルコール20gの量(1日の適正な飲酒量)

①ビール 中びん1本(500ml) (アルコール度数5%)	②日本酒 1合(180ml) (アルコール度数15%)	③チューハイ 1缶(350ml) (アルコール度数7%)
④ワイン グラス2杯(200ml) (アルコール度数12%)	⑤焼酎 グラス1/2杯(100ml) (アルコール度数25%)	⑥ウイスキー ダブル1杯(60ml) (アルコール度数40%)

①～⑥の「どれか1つまで」で純アルコール20g

北方町のデータ

町では、令和2年度の特定健診受診者のうち、尿たんぱく(±)以上の所見がある人は、受診者全体の7.0%であり、岐阜県内で**ワースト5位**となっています。

また、69歳以下の方で、腎臓の働き(eGFR)が60%未満に低下している人は**約10人に1人**といった結果でした。(参考…特定健診等データ管理システム)

CKDの発症・進行を予防しましょう

CKDの発症・進行を予防するためには、**腎臓をいたわる生活**をすることが大切です。左の表を参考にして気を付けましょう。

保健センター ☎3233-7600

●減塩を上手にすすめるポイント

調理編	汁物は1日1杯まで 具だくさんに	香辛料や酸味を 活用	低塩・減塩 調味料を使用	例えは… 濃口しょうゆ 大さじ1(18g) 食塩相当量2.6g ↓11g減 減塩しょうゆ(濃口) 大さじ1(18g) 食塩相当量1.5g 出典：日本食品標準成分表 2020年版(訂正)
	具だくさんにすることで汁の量が減り、減塩に繋がります。	コショウ・七味・カレー粉等の香辛料や柑橘類の酸味を組み合わせましょう。	酢・ケチャップなどの低塩調味料を使用しましょう。また、減塩調味料などを使用すると手軽に減塩できます。	
食事編	めん類の汁は残す ごらそうさま スープを残せば 約6割カット!! スープを残せば2〜3g減塩できます。	食卓に調味料を置かない 目前に調味料があると、つい使いたくなります。食卓に調味料は置かず、必要な時だけ、味を確かめながら少しずつ使いましょう。	栄養成分表示を確認する習慣を 加工食品には、栄養成分が表示されており、食塩相当量等が確認できます。食品を選ぶ際の参考にしましょう。	

参考：ミナモの食育通信

0歳から高齢者まで
利用できる『魅力ある』図書館



☎323-3155

図書館おすすめコーナー

●難病図書フェア

RDD（希少・難治性疾患）の日

希少・難治性疾患の患者さんのよりよい診断や治療による生活の質の向上を目指し、スウェーデンで2008年から始まった活動。日本では2010年から2月の最終日にイベントを開催。

図書館では、見出しのフェアに参加し、岐阜県難病団体連絡協議会からのお薦め本等の紹介をします。

●天皇誕生日 2月23日

天皇皇后両陛下、上皇上皇后及び皇室にかかわる本、また、外国の王室にかかわる本等を紹介します。

●絵本屋さんを選んだ今年度の絵本ベスト30

全国3000人の絵本専門店・書店の児童書担当者を対象としたアンケートの実施により2022年度にお薦めしたい絵本30冊が紹介されました。図書館では該当の30冊を揃えました。どんな絵本が選ばれたのか、ぜひご覧ください。

●その他に

- ・バレンタインデー 2月14日
- ・ねこの日 2月22日
- ・2月下旬から実施
- ・ひなまつり 3月3日
- ・啓蟄 3月6日

リサイクル図書の市の開催

図書館では、価値が薄れた本や傷んだ本、出版されて相当年数が経った本などを当館の除籍基準に従い除籍（図書館の本から外すこと）しています。除籍した本は、リサイクル本として、図書館を利用される方々に見ていただき、必要と感じた方に本を引き取ってまいります。

この行事は、昨年6月に一般書と雑誌のリサイクル図書の市として開催しましたが、その後さらに書庫の整理を行い、左記の本をリサイクル本として出します。

- ◇リサイクルとして取り扱う本の種類
- ・一般書 約600冊
- ・児童書 約600冊

◇期間 2月19日（日）～26日（日）

- ※注意事項
- ・持ち帰り用の袋をご持参ください。

来年度の町民ギャラリー利用募集

希望される団体・個人のみなさんは、図書館にある申込用紙に必要事項を記載

のうえ、2月26日（日）までにご提出ください。

定例行事

●木育ひろば

2月9日（木）

内容 「冬の森」をテーマにし、おはなし等を楽しく行います。

●おはなしポケット

2月18日（土）、2月23日（木）

内容 18日（土）「のりもの」、23日（木）「ねこ」をテーマにした絵本・紙芝居・歌等、楽しいことがいっぱいのごときを過ごします。

●木育ひろば・おはなしポケットの案内

◇時間 午前10時30分～11時10分

◇参加対象 0歳から誰でも参加できます。

◇申込方法

参加ご希望の方は、電話または館内カウンターにてお申し込みください。どの行事も2月1日（水）午前10時から受付を行います。

北方町史の配布について

北方町史の通史編を引き続き、無料配布しています。町の歴史が詳しく掲載されています。必要な方は、職員に申し出てください。

読書サークル協議会月例会

2月15日（水）午後1時30分～3時

2階視聴覚室

『臨床の砦』

夏川草介 著 小学館文庫

◆会員募集中

興味のある方は、部屋をのぞいてみてください。

図書館からのお知らせ

ホームページの「図書館からのお知らせ」に行事等を紹介しています。ご利用ください。

図書館からのお願い

借りた本は丁寧にお取り扱いください。破損したり汚れたりした場合は、テープ等貼らずにそのままの状態図書館にお持ちください。専用の道具で修理します。

休館日（色付日が休館日です）

日	月	火	水	木	金	土
			1	2	3	4
5	6	7	8	9	10	11
12	13	14	15	16	17	18
19	20	21	22	23	24	25
26	27	28				



令和5年 二十歳を祝う会

1月8日（日）ホリモク生涯学習センターきらりホールにおいて、二十歳を祝う会を開催しました。二十歳となる145名が出席され、新型コロナ感染症対策を十分に行った上、家族の方に見守られながら、ともに祝いました。

二十歳の有志による実行委員会が企画・運営した会では、二十歳の門出にふさわしい厳粛な雰囲気の中、戸部町長をはじめ来賓や恩師のみなさまから温かい励ましの言葉をいただきました。

二十歳を代表して、高橋那央也さんが以下のような誓いの言葉を述べられました。

本日は、二十歳を迎えた私たちの門出に際し、依然として新型コロナウイルスが流行する中、十分な感染予防対策のもと、このような盛大な式典を催していただき、心から感謝申し上げます。また、心温まるお祝いと激励の言葉をいただきました、戸部町長様をはじめ来賓の皆様、二十歳を代表いたしまして、心より感謝申し上げます。

私たちがこの世に生を受けてはや20年、この恵まれた自然と笑顔あふれるまち北方町で、ここにいる仲間達と様々な経験をしながらここまで成長することができました。これまで成長してこれたのは、幼い頃から温かく見守ってくださった地域の方々、時に優しく、時に厳しく教え導いてくださった先生方、そしていつも側でサポートしてくれた家族のおかげです。

（中略）

私たちは、人としてまだまだ未熟であり、まだまだ無知です。これから先、見たこともないような大きな壁が目の前に立ち塞がり、社会の厳しさに何度も挫折するかもしれません。しかし、その度に仲間と共に支え合い、励まし合ってその大きな壁を打ち破っていきます。どうかこれからも温かい目で見守ってください。最後になりましたが、改めて、今までお世話になった方々に心から感謝申し上げます。私たちがこうして、ここに集い、二十歳を祝う会を迎えることができたのは、いつも近くで支え合ってきた仲間、ここまで導いてくださった先生方、そして何より20年間私たちの側で支えてくれた家族のおかげです。

私たちはこの先の将来がなかなか見通せない日本の社会の中で、もがきながらも、次の日本の担い手として志高く、人生を歩いていくことをここに誓います。

簡単ではありますが、以上で二十歳代表の言葉とさせていただきます。

本日は誠にありがとうございました。

「二十歳を祝う会」実行委員会

実行委員長	高橋	那央也		
副実行委員長	福富	陽介、佐野	成美	
実行委員	栗野	未夢、河村	來夢	
	静谷	もも、中島	安南	
	藤井	玲美、藤崎	湧斗	
	横関	愛来		



二十歳の抱負

福富 陽介



新型コロナウイルスによりさまざまな事が制限される中、成人の日を迎え二十歳を祝う会を開催することができるといふ事にとっても感謝しています。

今年は新型コロナウイルスによる移動制限が緩和されてきたものの、マスクを着用するといった自分自身の身を守る事が当たり前の中になってきました。

この世の中でひとりの大人として生きていくには、主体性を持ち考え続けるということが必要になってくると思います。大人になるといふことは何をするにも責任がついてまわります。

私は、まだ未熟ですがこのような1人の大人になれたのは私自身の力だけではありません。私がここまで来れたのは周囲の人に恵まれたからだと思います。いつもそばにいてくれた友人が沢山いて、沢山の迷惑をかけたにも関わらず見放さず支え続けてくれた両親、親族がいたからこそ、今の私があります。大人になると、自分の行動一つ一つに責任を持って動かないといけません。時に辛くなったり逃げたくなったりもすると思います。そんな時には、友人と日が昇るまで無駄話をして何も考えず遊んでいた時間を思い出してみてください。いつかきっとその繋がりが自分の力となり助けとなります。

最後になりますが、私たちがこのような二十歳を祝う会を迎えられたのは、さまざまな人の助けがあったからです。本当に感謝します。

私たちはまだ何も分かっていない未熟者ですが、そんな私たちに暖かく見守り、時には手を差し伸べてください。

これからもよろしくお願いします。

二十歳を迎えて

佐野 成美



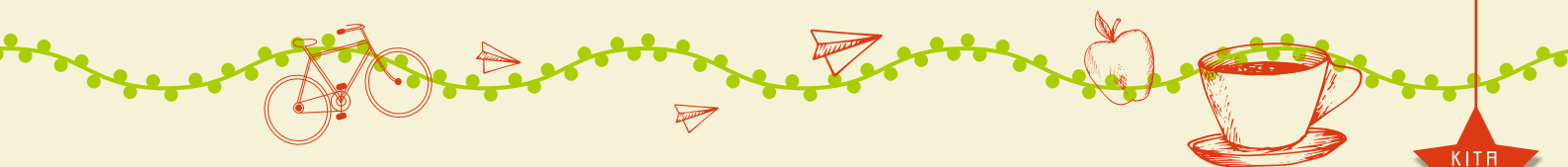
初めに、新型コロナウイルスの感染拡大が収まらない中、無事に成人の日を迎えることができたことを大変嬉しく思います。

ここまで成長できたのは、家族、先生、友人、地域の方々など沢山の支えがあったからです。今までの愛情深いご支援とご指導に、心よりお礼申し上げます。

20年を振り返ると、私の今までの人生には本当に沢山の支えがあったのだと実感しています。優しく厳しい先生方に見守られながら仲間意識を高めることができた義務教育時代。初めて自分で進路を決めて入学し、勉強と部活の両立に苦戦しながらも、寄り道の楽しさを覚えた高校時代。夢に向かう第一歩を踏み出し、同じ夢を持つ仲間と切磋琢磨している大学生活。これら全てが私の宝物です。20年という期間で数えきれない程の大切な思い出ができました。

ということは、これからの長い人生は、さらに沢山の素敵な出会いと出来事が待っていると思います。まずは今向かっている夢を叶え、お世話になった方々に恩返しをしながら、充実した生活を送ってみたいです。

最後に、今日まで支えてくださった全ての方々に改めて感謝申し上げます。二十歳という大きな節目を迎えましたが、まだまだ未熟です。これからも温かく見守ってくださいますよう、よろしくお願いいたします。



人権擁護委員に 鷲見 香代子氏を再任



1月1日付けで法務大臣の委嘱を受け、人権擁護委員に鷲見香代子さんが再任されました。

人権擁護委員は、いじめ、体罰、差別問題をはじめ、家庭内の夫婦・親子問題から、隣近所のもめごとなど幅広い問題の相談に応じています。

町の人権擁護委員

- 八代 勝秋 (高屋)
- 武藤 隆広 (小柳)
- 市川真理子 (柱本)
- 安田やす子 (芝原東町)
- 鷲見香代子 (高屋白木)

☎ 総務危機管理課 ☎ 323-1111

12/13

KITAGATA TOPICS

「第3回わがまち自慢絵画 コンクール」で優秀賞を受賞

岐阜県市町村教育委員会連合会主催「第3回わがまち自慢絵画コンクール」で優秀賞を受賞した北方南小学校4年後藤竜ノ介さんと6年木村蒼空さんが、町長に受賞報告をしました。後藤さんは「本物の階段の感じになるように描きました。道の奥行きや木の影も工夫して描きました。」木村さんは「筆ペンを使うことで、迫力が出るようにしました。白黒で描くことで昔からそこにあるような感じになるようにしました。」と話しました。町長から「たくさんの応募者から選ばれたので、今後もこうした才能を伸ばしてほしい。」と労いの言葉がありました。



▲ 左から戸部町長、後藤さん、木村さん、南小・宮川先生

カワセミ大学だより

第6回研修会 埋蔵文化財から見たふるさと岐阜の歴史

12月9日(金)、岐阜県文化財保護センター調査第一係課長補佐の大本直人氏より船来山古墳群しょうでんじあとの正傳寺跡の発掘調査についてお話を伺いました。



発掘作業や保存方法の説明や出土した実際の発掘物を見せていただき、学級生は身近な地域での祖先の暮らしに思いをはせ興味深く聞き入っていました。



◀ 研修の様子



戦没者等のご遺族の皆様へ

第十一回特別弔慰金の請求期限が近づいています。

3月31日までに、ご請求ください。

請求期限を過ぎると、第十一回特別弔慰金を受ける権利がなくなりますので、**お早めにご請求ください。**

■ 支給対象となる方

令和2年4月1日（基準日）において、「恩給法による公務扶助料」や「戦傷病者戦没者遺族等援護法による遺族年金」などを受ける方（戦没者等の妻や父母等）がいない場合に、次の順番による先順位のご遺族お一人に支給します。

支給対象者は、戦没者等の死亡当時のご遺族で

1. 令和2年4月1日までに戦傷病者戦没者遺族等援護法による弔慰金の受給権を取得した方
2. 戦没者等の子
3. 戦没者等の①父母 ②孫 ③祖父母 ④兄弟姉妹
※戦没者等の死亡当時、生計関係があったことなどの要件を満たしているかどうかにより、順番が入れ替わります。
4. 上記1から3以外の戦没者等の三親等内の親族（甥、姪 など）
※戦没者等の死亡時まで引き続き1年以上の生計関係があった方に限ります。

■ 支給内容

国債名称 第十一回特別弔慰金国庫債券 い号
額 面 25万円（5年償還）

■ 請求窓口

福祉子ども課 ☎ 323-1119

「岐阜地域産学官連携交流会2023」を開催します！

地域の大学・高等専門学校の最新の研究内容を紹介します。産学官連携に興味がある、また大学・高等専門学校に専門的な相談を受けたいみなさんの参加をお待ちしています。

日 時 2月28日（火）午後1時30分～4時

開催方法 岐阜商工会議所 大ホール
（岐阜市神田町2-2）

主 催 岐阜市

共 催 岐阜商工会議所

後 援 （一社）岐阜県経済同友会

※駐車場はございません。公共交通機関、または近隣の有料駐車場をご利用ください。

テ ー マ 「DX化に向けたはじめの一步」

内 容

- (1) 基調講演 午後1時40分～2時30分
〈演題〉「ITを駆使したビジネス改革 DX」
〈講師〉



岐阜大学
航空宇宙生産技術開発センター
研究開発部門長 特任教授

守安 隆 氏

- (2) 交流会 午後2時30分～4時
通信情報技術をはじめ、地域の大学・高等専門学校の最新の研究内容をブースにて紹介

入 場 料 無料

申込方法

1. 会社名等 2. 氏名 3. 連絡先 を明記の上、メールまたはFAXでお申し込みください。
なお、個別相談を予約されたい方は、相談したいブースと内容を記入してお申し込みください。
（ブース内容は岐阜市ホームページより確認できます）

☎ 岐阜市経済部商工課 ☎ 214-2359

FAX: 265-2218

E-mail: kei-shoukou@city.gifu.gifu.jp

防災コーナー

北方町消防団員を表彰



消防活動に功績のあった団員に対して表彰が行われました。
なお、表彰者は左記のとおりです。

岐阜県知事表彰

○功績章

団員 堀 大輔 (芝原西町)

○優秀家族賞

班長 額見 守 (妻) 裕子 (柱本・柱本南)

団員 直井 孝憲 (妻) 美和子 (柱本・柱本南)

団員 久保田晃史 (妻) 七絵 (柱本・柱本南)

町長表彰

○功績章

団員 稲葉 将志 (朝日町)

団員 山下 浩史 (在 勤)

団員 堀 允 (在 勤)

団員 町井 勇介 (在 勤)

団員 瀧澤 康史 (在 勤)

団長表彰

○功績章

団員 井上 将成 (高 屋)

団員 所 範和 (若 宮 町)

団員 古賀 雄大 (高 屋)

団員 平工 峻也 (黒 定 町)

団員 井藤 亮祐 (高 屋 日 木)

団員 静谷 もも (高 屋)

岐阜県消防協会会長表彰

○勤労章 (15年)

部長 鈴木 一輝 (高 屋)

○功績章

班長 神山 理 (東 加 茂)

団員 松田 健嗣 (芝 原 西 町)

団員 堀 竜基 (黒 定 町)

本巣郡消防協会会長表彰

○功績章

団員 松尾 景太 (在 勤)

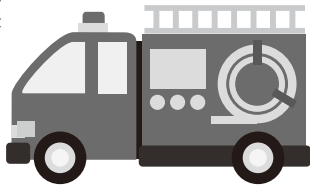
団員 相澤 祐太 (朝 日 町)

団員 安藤 雅人 (在 勤)

団員 森永 夕華 (在 勤)

団員 河村 実幸 (在 勤)

団員 鷺見 育美 (在 勤)



☎ 総務危機管理課

3323-1111

交通安全コーナー

自転車指導啓発

重点路線に指定されています



警察では、自転車の通行量や自転車に関係する交通事故の発生状況等の実情に応じて「自転車指導啓発重点地区・路線」を選定し、自転車交通安全対策を強化しています。
町内では、グリーン通り(本巣市五反田交差点〜北方町小柳2丁目交差点)が重点路線に指定されています。自転車で走行する場合は、安全で正しい利用を心掛けましょう。



自転車安全利用五則

- ① 車道が原則、左側を通行 歩道は例外、歩行者を優先
- ② 交差点では信号と一時停止を守って、安全確認
- ③ 夜間はライトを点灯
- ④ 飲酒運転は禁止
- ⑤ ヘルメットを着用



☎ 総務危機管理課

3323-1111

2月日曜・夜間救命講習受講者募集

開催日・場所	講習内容
5日(日) 岐阜中消防署 岐阜市美江寺町2-9(☎262-7165)	①②
12日(日) 岐阜南消防署 岐阜市茜部本郷1-12(☎272-2012)	④
19日(日) 山県消防署 山県市高木1291-2(☎0581-22-0119)	①②
瑞穂消防署 瑞穂市別府2451-1(☎327-0119)	
26日(日) 岐阜北消防署 岐阜市鷺山1769-496(☎231-5308)	③
本巣消防署 加茂1-23(☎324-0119)	
3日(金) 瑞穂消防署	
10日(金) 岐阜北消防署	③
17日(金) 本巣消防署	
24日(金) 岐阜中消防署 山県消防署	

- ①普通救命講習Ⅰ = 心肺蘇生法・AED等の救命講習(午前9時~正午)
 ②ステップアップ講習 = 救命入門コースまたはe-ラーニング講習を受講された方が対象(午前10時~正午)
 ③救命入門コース = 胸骨圧迫とAEDの取扱いを主体とする救命講習(午後7時~8時30分)
 ④上級救命講習 = 心肺蘇生法(成人・小児)・AED・搬送法・熱傷の手当等の救命講習(午前9時~午後5時)

申込方法・定員

- 実施日の前日までに開催消防署へ電話、または直接お申込みください。
- 定員10人程度(ただし北消防署及び山県消防署については5人程度)
- 受講料:無料

●新型コロナウイルス感染症対策

当日発熱が認められる場合には、参加をご遠慮ください。
各自マスクをご持参いただき、手指消毒等一般的な感染症対策にご協力ください。

防災行政無線を用いた 情報伝達訓練を実施します!



◆実施日:2月15日(水)午前11時ごろ

※気象等の状況により、試験が中止となる場合があります。

地震・津波や武力攻撃などの発生時に備え、次のとおり情報伝達訓練を実施します。この訓練は、全国瞬時警報システム(J-ALERT)で配信された情報を、防災行政無線を用いて住民のみなさんへお伝えできることを確認します。

訓練当日はご迷惑をおかけしますが、ご理解、ご協力のほどお願いします。

※J-ALERT(ジェイ・アラート)とは、国から送られてくる地震や武力攻撃などの緊急情報を、人工衛星などを活用して瞬時に情報伝達するシステムです。

試験内容

町内22か所に設置してある防災行政無線から、次の放送内容が一斉に放送されます。

【放送予定内容】

- 「(上りチャイム)
 + (これは、J-ALERTのテストです。)×3回
 + (こちらは、こうほうきたがたです。)
 + (下りチャイム)」



※北方町以外の市町村でも、様々な手段を用いて情報伝達訓練が行われます。

☎ 総務危機管理課 ☎323-1111

テロ防止にご協力ください

テロを未然に防止するためには、みなさんのご協力が不可欠です。

公共機関、人が多く集まる施設やその付近で、

- 見慣れないものが置き去りにされている
- 見かけない車が長時間停まっている
- 見かけない人が、地図を見ながら写真やビデオを撮影したり、何度も行ったり来たりする
- アパート等から金属音などの不審な音がする

など、少しでも「おかしいな」「不審だな」と感じたときは、警察に通報をお願いします。

不審物発見時は...



不審物の一例

- 荷物が隠すように置いてある
- 粘着テープやひもなどで嚴重に包装されている
- 火薬や薬品のおいがする
- 中からにじみ出た液体などの汚れがある 等

不審物を見かけたら...すぐに警察に通報を!
通報先: 110番または北方警察署(☎324-0110)



北方警察署HP



《確定申告》

確定申告をしなければならない人

次のいずれかにあてはまる場合は、所得税の確定申告をしなければなりません。

○事業所得や不動産所得がある人

令和4年中の各所得の合計額から、所得控除の合計額を差し引き、その金額を基にして算出した税額が、配当控除額および年末調整により受けた住宅借入金等特別控除額の合計額よりも多い人

○給与所得者で、次のいずれかにあてはまる人

- ①令和4年中の給与の収入額が2,000万円を超える人
- ②給与所得や退職所得以外の所得（農業所得など）の金額が20万円を超える人
- ③給与を2か所以上から受けている人

○公的年金所得者で、次のいずれかにあてはまる人

- ①公的年金等の収入額が400万円以下で、かつ公的年金等にかかる雑所得以外の所得金額が20万円を超える人
- ②公的年金等の収入額が400万円を超える人で、令和4年中の各所得の合計額から、所得控除の合計額を差し引き、その金額を基にして算出した税額が、配当控除額および年末調整により受けた住宅借入金特別控除額の合計額よりも多い人

確定申告をすると税金が戻ってくる人

所得税の確定申告をすると税金が還付される場合があります。

- （特定増改築等）住宅借入金等特別控除、住宅特定改修特別税額控除（バリアフリー改修、省エネ改修）、住宅耐震改修特別控除、認定長期優良住宅新築等特別税額控除の対象者
- 医療費控除の適用を受けられる人
- 年の途中で退職するなどして、年末調整をしていない人
- 年末調整できない所得控除や税額控除を受けられる人（雑損控除や寄附金税額控除など）
- 公的年金等より所得税が源泉徴収されている人で、公的年金等の源泉徴収票にある控除以外の控除（医療費控除や社会保険料控除）などを受けられる人 など

ふるさと納税に係る寄附金税額控除の申告漏れにご注意！

ふるさと納税をされた方のうち、ワンストップ特例制度（※）の適用を申請していても、次のいずれかに該当する方は、全てのふるさと納税に係る寄附金を含めて確定申告をしないと寄附金税額控除を受けられません。

- 令和4年分の確定申告をする方
- ふるさと納税先が6団体以上ある方

※ワンストップ特例制度…確定申告が不要な給与所得者について、ふるさと納税先が5団体以内の場合に限り、ふるさと納税先団体に申請することによって確定申告をしなくてもこの寄附金税額控除を受けることができる制度です。

《町・県民税の申告、国民健康保険税の申告》

令和5年1月1日現在北方町に居住し、令和4年中（令和4年1月1日～12月31日）に所得があった人で確定申告をしない人は、町・県民税の申告が必要です。

○給与収入のみまたは公的年金収入のみの方は、原則申告の必要はありませんが、各種控除を受けたい場合は申告してください。

令和5年1月1日現在北方町に居住し、令和4年中（令和4年1月1日～12月31日）に所得がなかった人でも、次のような人は町・県民税の申告が必要です。

- 国民健康保険の被保険者（申告により国民健康保険税の軽減を受けることができます）
- 所得の審査のある手続きを行う人（福祉医療受給者証の交付を受ける世帯の人、児童手当、児童扶養手当、特別児童扶養手当などを受給する人、国民年金の免除申請をする人 など）
- 所得課税証明書などの交付を受けたい人（県営住宅にお住まいの人、健康保険の被扶養者の申請・確認 など）

申告に必要なもの

- ◆個人番号（マイナンバー）が確認できる書類と本人の身元確認書類
- ◆扶養控除対象者などとして申告する人のマイナンバーがわかるもの
- ◆令和4年中の収入金額等がわかるもの（給与所得や公的年金等の源泉徴収票、事業所得や不動産所得がある人は「収支内訳書」など収支のわかる書類）
- ◆各種控除を受けるときの必要なもの（生命保険料や地震保険料などの控除証明書、国民年金保険料や国民健康保険税の支払いを証明するもの、医療費控除の明細書など）
- ◆「所得税の確定申告」のお知らせとして税務署から届いたハガキなど、または「町・県民税の申告」のお知らせハガキ

町・県民税 国民健康保険税の申告相談会場のご案内

次のとおり町・県民税および国民健康保険税の申告相談会場を役場内に開設します。

期 間 2月16日(木)～3月15日(水)

閉庁日(土・日・祝日)は、2月26日(日)に限り開設

時 間 午前の部 9時～11時 午後の部 1時～3時30分

会 場 役場 1階 まなびの広場

※相談は、整理券番号順に行います。午前の部は8時30分、午後の部は午前11時から整理券を配布します。ただし、午前の部の混雑状況により、午後の部の整理券配布を早める場合があります。役場は午前8時30分に開庁しますので、それより前に並ばれる場合は、庁舎東側入口に一列にお並びください。

※会場の混雑状況により、受付を早めに終了する場合があります。

※申告期間の初めは混雑が予想されます。ご了承ください。

※換気により会場の室温が低い場合があります。暖かい服装でお越しください。

お願い ・ 事業、不動産、農業所得等の収支内訳書(収入金額、必要経費を計算したもの)は、あらかじめ作成してご持参ください。

・ 医療費控除を申告される場合は、医療費控除の明細書をあらかじめ作成してご持参ください。

これらを作成していない場合は、当日ご自分で計算と作成を行っていただきますので、相談の順番が後になることがあります。

◎所得税申告(確定申告)の相談・受付も可能ですが、内容によって役場で受付できないものがあります。下記のような場合は税務署の確定申告会場(マーサ会場)をご利用いただくか、国税庁の確定申告書作成コーナーなどによりご自身で申告書を作成のうえe-Taxや郵送などで税務署にご提出ください。

- 土地や建物などの資産を売却した所得がある場合
- 株式を売却した所得を申告する場合
- 先物取引による利益を得た場合
- 配当所得について分離課税方式を選択して申告する場合
- 住宅借入金等特別税額控除(初年度)を申告する場合
- 雑損控除を申告する場合
- 青色申告を行う場合
- 山林所得がある場合
- 国外に居住する親族を扶養控除の対象とする申告を行う場合 など

※当会場で作成した所得税の確定申告書は、e-Taxで税務署へ提出します。



～申告会場にお越しになる方へのお願い～

新型コロナウイルス感染症の感染拡大防止のためご協力をお願いします。

○入場時の検温の実施

マーサ会場、役場ともに入場時に検温をお願いします。37.5度以上の発熱がある場合、咳などの風邪の症状がある場合、検温にご協力いただけない場合など感染防止の観点から適切でないと判断した時には入室をお断りさせていただきます。発熱等の症状がある方や体調のすぐれない方は、無理をせずに、後日あらためてお越しいただくようお願いします。

○マスクの着用、手指消毒のお願い

会場ではマスクを常時着用していただき、会場入口等で手指消毒をお願いします。

○少人数での来場

会場には、申告される方おひとりでお越しください。

介助を要する等の理由により複数名でお越しになる場合においても、必要最小限の人数でお越しください。

体調管理



マスク



消毒



確定申告会場（マーサ会場）のご案内

令和4年分の所得税及び復興特別所得税、個人事業者の消費税及び地方消費税並びに贈与税の確定申告会場を次のとおり開設します。確定申告会場に入場するには「入場整理券」が必要です。

なお、確定申告会場では、基本のご自身のスマホで申告していただけます。来場の際には、事前にマイナポータルアプリをインストールするほか、スマホ及びマイナンバーカード、マイナンバーカードの発行時に設定したパスワード（署名用電子証明書・利用者証明書用電子証明書）が必要です。

● **開設場所** マーサ 21 南館 4 階 マーサホール（岐阜市正木中 1 丁目 2 - 1）

● **開設期間** 2月16日（木）～3月15日（水）

【土・日・祝日を除く】（2月19日（日）、26日（日）は開設）

このほか、次の期間も開設します。

2月13日（月）～15日（水）（主に公的年金受給者対象）

※マーサ会場開設期間（2月16日～3月15日）は、税務署での作成相談は行いません。（提出のみできます。）

● **開設時間** 午前9時～午後5時（「入場整理券」に記載された時間にものみ入場できます）

● **「入場整理券」配付方法** 次の2種類の方法にて配付します。

① 会場での配付 当日朝8時30分からマーサ 21 南館 1 階南入口で配布を開始し、9時以降は当日分が残っている場合に限り、南館 4 階で配布を行います。

② オンラインでの事前発行 国税庁のLINE 公式アカウントから取得できます。
LINE アプリ 国税庁公式アカウントを友だち追加のうえ「トーク」画面から「相談を申し込む」を選択し、会場・日時を選択して申し込んでください。

◆ 入場時に「入場整理券」またはLINE で入場整理券を事前発行した際に表示される「申込完了画面」を確認しますので、必ずお持ちください。

◆ 「入場整理券」に記載されている指定された時間内に会場へお越しください。

◆ 指定された時間に遅れた場合は入場できない場合があります。また、会場の混雑状況に応じて、指定された時間内であっても入場をお待ちいただく場合があります。

● **注意事項** ① 事業所得（農業所得を含む）、不動産所得等がある方は、青色申告決算書または収支内訳書を作成の上、ご来場ください。

② 消費税および地方消費税の申告をされる方で、軽減税率の対象品目の売上げや仕入れ（経費）がある方は、区分経理を行う必要があります。



▲ 国税庁
LINE 公式アカウント

確定申告書は、国税庁のホームページで作成できます！

国税庁ホームページ「確定申告書作成コーナー」が大変便利です。画面案内に従って金額などを入力すれば、税額などが自動計算され、所得税の申告書や青色申告決算書などが作成できます。



◀ 「確定申告書作成コーナー」
スマートフォンはこちらから

パソコン・スマホから申告書を送信

● 作成した申告書は、マイナンバーカードとICカードリーダーまたはマイナンバーカード読取対応のスマートフォンを用意すれば「e-Tax（電子申告）」を利用して提出できます。

● 税務署で発行するID・パスワードを利用して電子申告することもできます。事前にお近くの税務署に申告する本人が運転免許証などの本人確認書類を持参して、ID・パスワードの発行を申請してください。（平日午前8時30分～午後5時）

その他の提出方法

● 「確定申告書作成コーナー」で作成した申告書は、印刷して本人確認書類（マイナンバー確認及び身元確認）の写しを同封のうえ、郵送などにより税務署に提出できます。2月16日～3月15日の平日に限り役場でお預かりすることもできます。

確定申告でお困りのときはこちらにご相談ください。

● **国税庁電話相談センター** 岐阜北税務署 ☎ 262-6131

自動音声案内に従い「0」を選択してください。

● **税務職員ふたば**（税務相談チャットボット）

お問合せ内容をメニューから選択するか、質問を入力することにより、AIを活用して自動でお答えします。



◀ 「税務職員ふたば」
スマートフォンはこちらから

問 所得税に関すること
岐阜北税務署 ☎ 262-6131

町民税・県民税に関すること
税務課 ☎ 323-1116

国民健康保険税に関すること
住民保険課 ☎ 323-1113

3Rを意識しましょう！

3Rとは環境問題を解決するために重要な取り組みで、Reduce（リデュース）、Reuse（リユース）、Recycle（リサイクル）の頭文字をとった3つのRの総称です。

リデュースは、ごみの発生や資源の消費自体を減らす（発生抑制）

リユースは、繰り返し使う（再使用）

リサイクルは、再資源化する（再生利用）

この3つの行動は**私たち個人にもできることがあります**。以下の取り組みを積極的に行い、身近なところから3Rを始めましょう。

リデュース

- ごみになるものは買わない、もらわない
- 手入れや修理をして長く大切に使う
- マイバックをもって無駄な梱包を断る
- 詰め替え容器に入った商品や簡易包装を選ぶ
- 耐久性の高い製品や省資源化設計製品を選ぶ
- 使用頻度が低いものはレンタルやシェアリングサービスを利用する

リユース

- フリーマーケット等を利用して不用品の再使用に努める
 - リターナブル容器に入った製品を選び、使い終わったらリユース回収に出す
- ※リターナブル容器とは、中身を消費した後に返却・回収し、洗浄して再び使用する容器のことで、代表的なものとして、一升瓶やビール瓶などの「活きびん」があります。

リサイクル

- ペットボトルや空き缶、プラスチック容器包装などの資源ごみの分別回収に積極的に協力する
- リサイクル製品を積極的に活用する

ペットボトルのラベルはプラ容器包装へ！

ペットボトルは、キャップを外して、容器の中を軽く洗って出してもらうようご案内をしていますが、高品質のリサイクル推進のため、**ペットボトルのラベルはプラ容器包装に出していただきますようご協力をお願いします**。ただし、ラベルがはがしにくいもの、はがすことができないものは付いたままで出してください。

2月のごみ収集日の変更について

くらしのカレンダーでもお知らせしておりますが、以下のとおりに変更となりますので、該当地区にお住まいの方はご注意ください。

※ごみの出し方を守り、地域の集積場には、午前8時までに出してください。



種別	自治会名（略称）	変更前	変更後
可燃ごみ（生ごみ）	A地区 黒・芝西・芝中・芝東・高・高白1・高白2・高白3・高伊1・高条・高太・高丸・加・俵・増・戸	2/23(木)	→2/24(金)
不燃性廃物	M地区 加・西・梅・俵・増・戸・大・春・小・天狗・柱・高・高白1・高白2・高白3・高伊1・高条・高丸・高太・伊S1・伊S2・伊S3・伊S4・伊A2,4・伊A1・長	2/23(木)	→2/16(木)

募集

町 会計年度任用職員募集

職種	資格要件等	給与(報酬)	試験	提出書類	申込期限	採用予定日
① 保育士(パート)	保育士の資格を有する人	960円/時間 勤務時間 午前7時30分～10時30分 午後4時～6時	面接試験 (日時等は、後日連絡)	・履歴書(JIS規格・写真真貼付) ・保育士証の写し	2月17日(金)	3月1日以降
② 放課後児童クラブ補助員(パート)	高等学校卒業程度以上の学歴を有する方	911円/時間 勤務時間 通常時 午後3時～6時30分 長期休暇 午前8時～午後1時30分 午後1時30分～6時30分	書類選考のうえ、面接試験 (日時等は、後日連絡)	履歴書(JIS規格・写真真貼付) ④のみ ・教員免許状の写し ・社会福祉士登録証の写し ・看護師免許状の写し	お問い合わせください	
③ 特別支援教育アシスタント(パート)		936円/時間 勤務時間 午前9時～午後2時(勤務時間の割振り変更有)				
④ スクールハートサポーター(パート)	教員免許状(小学校または中学校)または社会福祉士資格または看護師免許を有する方	1,051円/時間 勤務時間 午前8時30分～午後4時15分			2月28日(火)	4月1日(土)
⑤ こども園用務員(パート)	心身ともに健康な方	941円/時間 勤務時間 午前8時～午後4時				

申問 ①福祉子ども課 ☎323-1119 ②～⑤教育委員会 ☎323-1115

もとす広域連合 令和5年度会計年度任用職員募集

職種	勤務地	業務	資格要件等	報酬(別途、通勤手当相当額支給有)	勤務時間、日数等
① 看護職員	老人福祉施設 大和園	特別養護老人ホームまたはデイサービスの生活医療及び介護補助業務	看護師	時給1,313円～1,390円	【特養】午前8時～午後6時30分のうち7時間30分 【デイ】午前9時～午後5時45分のうち4時間以上7時間30分以下 ※勤務日数・時間、休日は応相談
			准看護師	時給1,224円～1,300円	
② 介護職員		特別養護老人ホームまたはデイサービスの介護業務	資格不問	時給911円～1,054円	【特養】午前6時15分～午後10時のうち4時間以上7時間30分以下 【デイ】午前8時～午後6時のうち4時間以上7時間30分以下 ※勤務日数・時間、休日は応相談
③ 介護職員(準常勤)		特別養護老人ホームの介護業務(夜勤あり)	介護初任者研修修了者など	時給1,306円	週33時間45分(週により4日勤務、5日勤務あり) 【日勤】午前6時15分～午後10時のうち7時間30分 【夜勤】午後10時～翌朝午前6時30分または午後4時～翌朝午前8時30分
④ 調理員		高齢者の食事提供に関する調理補助業務	資格不問	時給916円～1,039円	午前6時30分～午後7時のうち4時間以上7時間30分以下 ※勤務日数・時間、休日は応相談
⑤ 療育指導員		幼児療育センター	幼児療育センターにおける療育指導	下記資格等をお持ちの方(1種類で可) 保育士、幼稚園教諭免許、小学校教諭免許、特別支援学校教諭免許、養護教諭免許、精神保健福祉士、社会福祉士、介護福祉士、臨床心理士、理学療法士、作業療法士、言語聴覚士	時給1,002円～1,267円 児童発達支援管理責任者研修修了者は1,355円
⑥ 受付事務	休日急患診療所	休日急患診療所の診療時間前の準備、窓口業務、診療時間後の残務整理	医療事務	日額12,300円(1/2、1/3の勤務は18,450円)	休日急患診療所診療日(日曜日、祝日等)の中で、管理監督者が指示する日 午前8時30分～午後4時30分

職種ごとの募集人数：若干名
 応募年齢：不問
 賞与：①～⑤は、勤務条件を満たした場合に年2回支給あり
 昇給：①～⑤は、人事評価により昇給あり
 保険：要件を満たした場合に加入・補償
 休暇：勤務条件に応じ有給休暇・その他休暇あり
 試験日：2月下旬～3月上旬
 応募書類：履歴書、資格を証明する書類の写し
 応募期限：2月15日(水)
 その他：兼業の制限あり。詳細はお問い合わせください。
 ※都合により募集を取りやめることがあります。

申問 ①～④老人福祉施設大和園 経営管理係 ☎0581-34-2555 〒501-1205 本巣市曾井中島1156番地4
 ⑤⑥療育医療施設 幼児療育センター 総務係 ☎323-0584 〒501-0471 本巣市政田500番地1

北方学園クラブ指導者募集

来年度からスタートする「北方学園クラブ」では、パソコン部と家庭科部の指導をしていただける指導者を募集します。詳しくは、教育委員会へお問い合わせください。

☎教育委員会

☎323-1115

農業委員会の委員候補者の募集

農業委員会委員の任期満了に伴い、農業委員候補者を推薦または応募により募集します。

●任期

令和5年7月20日～
令和8年7月19日

●募集人数

9人

●募集方法

必要書類を都市環境課窓口にて参ましたは郵送で提出
詳しくは町ホームページをご覧ください。

☎都市環境課

☎323-1114

町シルバー人材センター

新規会員募集中

働く意欲のある方、あなたの技術と経験を生かして社会貢献し、生涯現役で健康保持に努めてみませんか。
樹木剪定技術を習得できます。

・60歳以上 健康な方

随時募集中：

★急募！

店舗早朝荷受け・公園清掃・樹木剪定・草取り・調理補助・軽作業等

●シルバーの日(奉仕活動)

日時 2月22日(水)

午前8時～(雨天中止)

集合 円鏡寺公園

仕事をお引き受けします！

空き家・アパート清掃管理などもお引き受けします。

筆耕も承ります。

高齢者にふさわしいさまざまな仕事をしております。

お気軽にご相談ください

☎シルバー人材センター事務局

(勤労青少年ホーム内)

☎324-2916

介護サービス相談員を募集します！

もとす広域連合では、介護施設でのサービス向上を図るために介護サービス相談員の派遣事業を行っています。

つきましては、利用者が安心して質の高いサービスを受けられるように、

介護施設の訪問を行い、介護サービス利用者及びその家族からの相談を受け

る介護サービス相談員を募集します。

●募集人員

若干名

●活動内容

介護施設(瑞穂市・本巣市・北方町)を訪問して介護サービス利用者及びその家族からの相談を受け、介護施設との「橋渡し役」となって介護サービスの質の向上を目指します。

●活動回数

介護施設の訪問(1施設3時間程度)

及びもとす広域連合で開催する定例会への出席(月に1回)

●応募資格

瑞穂市・本巣市・北方町のいずれかに住所を有し、福祉や地域活動に対して関心・熱意があり、普通自動車免許を取得している方。また、介護サービ

ス相談員研修(宿泊を伴う)に参加できる方。

●任期

4月1日～令和6年3月31日 (更新あり)

●報酬

日額8000円(ただし、4時間以下の場合は4000円)

●募集期限

2月24日(金)午後5時まで(当日消印有効)

●応募方法

履歴書に志望動機等を記載し、もとす広域連合介護保険課までお持ちいただくか、郵送してください。

●選考方法

書類審査及び面接(書面にて日程等をお知らせします。)

●選考結果

応募者全員に書面にて結果をお知らせします。

☎もとす広域連合 介護保険課

〒501-0466

本巣市下真桑1000番地

本巣市役所真正分庁舎内

☎320-2220

町社会福祉協議会職員募集

●募集職種

①フルタイム臨時職員（4月採用）

②登録ヘルパー

●募集人員 若干名

●勤務内容

①生活相談業務

②訪問介護業務（ヘルパー）

●勤務時間等

①午前8時30分～午後5時15分

（土、日、祝休み）

②週1日1時間から可能

（祝日勤務あり）

●賃金

①時給1400円

②時給1430円

●応募資格

いずれも普通自動車免許

①介護福祉士、社会福祉士、介護支援

専門員などの福祉関係の資格

②介護従事者初任者研修受講者もしくは

は介護福祉士

●選考方法

書類選考、面接試験

●提出書類

履歴書（写真貼付）、資格証明の写

申請 町社会福祉協議会

☎324-6550

お知らせ

第27回ポリテックビジョン

東海職業能力開発大学校が、ものづくりの素晴らしさを発信できるイベント【第27回ポリテックビジョン】「ものづくり・人づくりin東海」を開催します。今回は、名古屋大学 鈴木達也教授による「人と共生する自動運転に向けて」と題した記念講演、学生の卒業制作の展示実演や研究発表などを行います。

●日時

2月22日（水）

午前11時15分～午後3時30分

2月23日（木）

午前9時10分～午後2時45分

●場所

大野町総合市民センター

●入場料

無料

問 東海職業能力開発大学校

☎0585-134-13600

☎0585-134-12400

第8回 甲種防火管理新規講習 (eラーニング) のご案内

【甲種防火管理新規講習(eラーニング)】

本講習はオンラインで受講する「eラーニング」を採用しています。

●eラーニング受講期間

2月20日(月)～3月5日(日)

●実技講習・効果測定(1時間程度)

3月8日(水)午前中

岐阜市消防本部6階(美江寺町2丁目9番地)

●受講資格

・岐阜市消防本部管内(岐阜市、瑞穂市、山県市、本巣市、北方町)に在住または在勤し、資格取得の必要がある方
・お手持ちのパソコン、スマートフォン等でeラーニングを受講可能な方

●申込受付期間

2月1日(水)午前9時～8日(水)午後5時

●定員 100人

●申込方法 オンライン申請による申込(※先着順)

岐阜市HP内にあるオンライン申請総合窓口サイト (<https://logoform.jp/procedure/BcLm/415>) から申込みをしてください。

●テキスト代 4,170円(口座振込)

●詳しくは岐阜市HP内の実施案内のページをご覧ください。

問 岐阜市消防本部予防課 ☎262-7163



チャンネルCCNの おすすめ番組

ココロかさなる



地デジ 11ch

岐阜県のプロバスケットボールチーム「岐阜スーパース」の2月のホーム戦を生放送します！
地元のプロバスケットチームを応援しよう！



第20節 VS岩手ビッグブルズ

(OKBぎふ清流アリーナ)

2月25日(土) 午後2時45分～

2月26日(日) 午後1時45分～

※なお、掲載したスケジュールは予告なく変更される場合があります。



岐阜県からのお知らせ

点字版・音声版をご希望の方は、県庁広報課へご連絡ください
音声版には、CD(デジ編集)での提供と音声用のテキストデータの配信もあります

今月のピックアップ情報

子育てや親子の悩みはありませんか

子育てへの不安を抱える保護者や、困り事や悩みを抱える子どもからの相談を受け付けています。ひとりで抱え込まず、まずは気軽にご相談ください。

○児童相談所相談専用ダイヤル

いちはやく おなやみを
☎0120-189-783(無料)



○「親子のための相談LINE」2月開設

相談対応時間:平日10:00~20:00
右記の二次元コードから友だち登録してください。



○問い合わせ

県子ども家庭課 ☎058(272)8325

●県の人口

1,944,301人(1,049人減)

※令和4年11月1日現在
※()内は前月との比較

県政広報テレビ番組「ぎふ県政ほっとライン」

ぎふチャン(8ch)データ放送で「岐阜県からのお知らせ」も配信中!

「清流の国ぎふ 岐阜県ミナモトより」

New!!
@Gifu_kouhou

ボタンを押して
地元情報をゲット!



県内最大級のプレ就活イベント! 「オール岐阜・企業フェス」

県内外の学生を対象に、県内企業約400社が参加する、県内最大級の合同企業展「オール岐阜・企業フェス」を開催します。参加された方には特典をご用意しております。



○とき

2月21日(火)~24日(金) 11:00~17:00

○ところ

じゅうろくプラザ(岐阜市橋本町1-10-11)

○参加料 無料

○問い合わせ

オール岐阜・企業フェス運営事務局
☎・FAX 058(264)1158

参加特典や
出展企業は
ウェブで!



情報ボックス



県広報は県公式ウェブサイト、広報紙ポータルサイト「マイ広報紙」・「岐阜イーブックス」、広報紙アプリ「マチイロ」でも公開中!
※掲載している二次元コードは、スマートフォンの機種やアプリなどによって、読み込めない場合があります

アイコン説明



催し



募集



資格・研修



その他



食品安全対策 モニターを募集します

登録後は、食品の安全に関するアンケートへのご協力のほか、シンポジウム・各種講演会の案内をお知らせします。

- 申込方法/申込書(ウェブサイトから入手可)を提出
- 申込先・問/県生活衛生課 ☎058(272)8284

岐阜県 リスクコミュニケーション 検索



首都圏「岐阜学生の会」への 登録を募集します

岐阜県の旬な情報や就活関連情報の入手、県出身学生同士の交流ができる「岐阜学生の会」をご活用ください。

- 対象者/今春首都圏の大学等へ進学する方または在学中の方
- 登録方法/ウェブサイト※随時募集中
- 申込先・問/県東京事務所 ☎03(5212)9020
✉c21101@pref.gifu.lg.jp

岐阜学生の会 検索



特定不妊治療費 助成申請受付期限のお知らせ

令和4年度の特定不妊治療費助成申請の受付期限は、3月31日(金)までです。申請書類は、最寄りの県保健所、岐阜市にお住いの方は岐阜市役所子ども支援課または岐阜市各保健センターまでご提出ください。※県庁では申請を受け付けておりません。

- 問/県子育て支援課 ☎058(272)8077

岐阜県 不妊治療 検索



岐阜県博物館で企画展開催 「天下人 家康と美濃の諸将」

- とき/2月4日(土)~3月19日(日) 9:30~16:30(入館は16:00まで)
※月曜日は休館(祝日の時は翌平日)
- 料金/2月26日(日)まで…一般600円、大学生300円、高校生以下無料
2月28日(火)から…一般340円、大学生110円、高校生以下無料
- 問/県博物館 ☎0575(28)3111

岐阜県博物館 検索



木工芸術スクール 「技能作品展2023」を開催します

訓練生が1年間の集大成として制作した家具などを展示し、抽選による販売会を開催します。なお、4日(土)は展示のみ開催し、販売会は5日(日)に実施します。

- とき/3月4日(土) 13:00~16:00、3月5日(日) 9:00~12:30※抽選受付9:00~10:45、抽選・販売11:00~
- 購入方法/購入代金は現金払い、物品の梱包および搬送料は購入者負担
- 問/木工芸術スクール ☎0577(32)1143

木工芸術 検索

コロナワクチン幅広い世代の皆さんへ

これまで新型コロナウイルスは冬に流行しています。受験や人事異動など多くの方にとって大切な時期です。人が集まる機会が増える前に、あなたや大切な方を守るため、ワクチンの早期接種をお願いします。

【お知らせ】…… 新型コロナウイルス感染症の拡大防止のため、イベント等の中止または変更になる場合があります。

この情報は令和4年12月26日現在のものです。
県庁広報課 ☎058(272)1111(代) FAX058(278)2506

スマホやタブレットで
広報紙が読める >>>

広報紙をPC・スマホで
@マイ広報紙

電子書籍ポータルサイト
@岐阜イーブックス

マチを好きになるアプリ
@マチイロ

今月の行事

●町の顧問弁護士による

無料法律相談

2月14日(火)・28日(火)
相談時間 午後1時～3時
整理番号札は当日午後0時30分から
お渡しします。

問 福祉センター

☎32416550

●行政相談

2月17日(金)
午後1時～3時
問 働く婦人の家

☎32312500

●人権相談

2月13日(月)
3月13日(月)
午後1時～3時
問 総務危機管理課

☎32311111

●精神保健相談【要予約】

〔医師によるこころの健康相談〕

2月16日(木)

午後2時～3時

瑞穂市保健センター

〔精神保健福祉士によるこころの相談〕

2月16日(木)

午後2時～3時30分

北方町保健センター

問 保健センター

☎32317600

●借金問題でお困りの方へ

法律専門家による無料相談会

消費者金融、カードローン等借金の整理方法について、法律専門家(弁護士等)に相談することができます。一人で悩まず、まずは県民生活相談センターへご相談ください。

日時 2月11日(土)

午後1時～4時

(1人につき30分)

場所 県民生活相談センター

岐阜市数田南5-14-53

OKBふれあい会館1棟5階

事前予約が必要です。開催日の2日前までにお申し込みください。

問 岐阜県県民生活相談センター

☎27711003

●なかよし広場

・おひなさまをつくろう

・おひなさまをつくって飾りましょう。

2月13日(月)

時間 午前10時～11時

場所 町立幼稚園

定員 10名 要予約

問 町立幼稚園

☎32415721

未就園児と在園児の触れ合いを大切に、いろいろな遊びを計画しています。お母さんもお子さんと一緒に楽しんでください。子育て相談も行っています。

2月

子ども館に遊びにおいでよ!!

子育て

きた子ども館(☎323-0254)

みなみ子ども館(☎322-2350)

なぜ なに なあに?
～ホバークラフト～
18日(土) 午後2時～
※要申込 定員12名

音楽と読み聞かせを楽しむ会
19日(日) 午後2時～ 出演:パール
絵本の朗読と歌とバイオリンの演奏を
楽しみます♪

みんなあつまれ! Part 1
11日(土) 午後2時～
※要申込 定員12名

つくろ!つくろ!
～ひな人形飾り～
25日(土) 午後2時～
※要申込 定員12名

あそび大全集
18日(土) 午後2時～

レクリエーション体験会
26日(日) 午後2時～
小学生以上の親子対象
(子どものみの参加も可)

メルヘン0歳	2日(木) 16日(木)	午前 10時30分～
メルヘン1歳	8日(水) 22日(水)	
メルヘン2歳	9日(木)	
メルヘン3歳	7日(火) 21日(火)	
げんキッズクラブ	14日(火)	
ちびっこルーム	1日(水) 15日(水)	
コアラタイム ムービー	17日(金)～配信予定 和光会ホームページ北方きた子ども館から視聴できます	

メルヘン0歳	9日(木)	午前 10時30分～
メルヘン1歳	7日(火) 21日(火)	
メルヘン2・3歳	8日(水) 22日(水)	
リズムあそびクラブ	28日(火)	
ちびっこルーム	10日(金) 24日(金)	
木育広場	3日(金) 17日(金)	
みなみムービー	和光会ホームページ北方みなみ子ども館から視聴できます	

誕生日会 12日(日) 午前10時30分～

誕生日会 19日(日) 午前10時30分～

多世代行事

各行事は地域の感染状況等により中止・変更する場合があります。他にも楽しい行事がたくさんあります! 詳しい内容については、おたよりやホームページを見ていただくか、子ども館へお問い合わせください。



..... 出生

自治会名

氏名 (ふりがな)

保護者名

芝原中町

安藤 陽菜多 (ひなた)

健太

朝日町

黒木 志優 (しゅう)

宝邦

芝原東町

友田 凪咲 (なぎさ)

達也

曲路

片山 世渚 (せな)

政規

一本松

ヴォ ゴック ヴァン アン

ダン コア

地下

田中 悠斗 (はると)

明日香

芝原西町

柴田 紘生 (つむぎ)

紘希

天狗堂

木野村 菜緒 (なお)

崇文

俵町

吉田 莞都 (いと)

正樹

天狗堂

鈴木 大賀 (たいが)

勇司

高屋白木二丁目

堀 陽葵 (ひまり)

康典

天狗堂

今井 斗喜 (とき)

誠也

俵町

小出 芽依 (めい)

紘靖

..... 婚姻



青木 佑輔 (高屋太子町)
大久保 朱音

●NPO法人ままプラザほっと

・ほっとの日

今月は「足型ナップサック作り」の日です。

お子様のかわいい足形プリントを入れたナップサックを、記念に作ってみませんか。

2月20日(月)

午前10時～11時45分

場所 ままプラザほっと

参加費 1500円

定員 4組(要予約)

15日締め切り

準備のため、事前の入金をお願いします。

その他 汚れても良い服装

つながる広がるほっとのわ

べビー&キッズ用品の譲渡のお手伝いをしていきます。

詳しくはお問い合わせください。

☎NPO法人ままプラザほっと

☎323-12675

(月水金 午前10時～午後3時)

mama-p-hot-kingata@ccn.aitai.

ne.jp



お知らせ

夜間納税相談&夜間納付

毎月第4木曜日 午後8時まで
☎ 税務課 ☎323-1116

2月16日(木)

今月の町税等の納付期限

2月28日(火)

固定資産税(4期)
国民健康保険税(8期)
後期高齢者医療保険料(8期)
保育料・給食教材費(2月請求分)
放課後児童クラブ(2月請求分)

水道事故処理当番

上下水道課

※宅内修繕は有料となります。
即日対応できない場合があります。

2月 北方ポンプ工業(株)

北方 / ☎324-1014

3月 (有)西垣設備

高屋白木 / ☎324-2455

要予約

マイナンバーカード 夜間・休日交付窓口

夜間交付 2月16日(木)

午後5時30分から7時30分まで

休日交付 2月12日(日)・26日(日)

午前9時から正午まで

【要予約】 開庁時間中にお電話にてご予約ください

- ・マイナンバーカードの受け取り
- ・電子証明書・暗証番号に関する手続き

☎・予約 住民保険課 ☎ 323-1113

広報誌閲覧アプリ
「マチイロ」で
広報きたがた
が読める!

二次元コードを読みこんで、アプリをダウンロードして、広報きたがたの読者登録をしてください。最新号の更新通知やお知らせも届きます。



岐阜県内のすべてがそろった「電子書籍」ポータルサイト「ギフイーブックス」

Gifu ebooks



申請はお済みですか？

いいこといっぱい マイナンバーカード



たとえば…

健康保険証として使える

マイナンバーカードを保険証利用するとこんなに便利！

- **正確なデータに基づく診療・薬の処方が受けられる**
本人が同意すれば、特定健診情報や今までの薬剤情報が医師や薬局と共有できるので安心！
- **手続きなしで限度額以上の医療費の一時支払いが不要に**
限度額適用認定証がなくても高額療養費制度における限度額を超える支払いが免除されます
- **就職・転職・引っ越しをしても健康保険証としてずっと使える**

「マイナポータル」が使える

マイナポータルにログインするとこんなに便利！

- **自身の特定健診情報や今までの薬剤情報、医療費情報が見られる**
- **行政機関などが持つあなたの情報(税・所得や年金、手当など)を確認できる**
- **オンラインで手続き(年金、手当など)ができる**

マイナンバーの証明書になる

- **金融機関の口座を作る時や、就職したとき、ふるさと納税などマイナンバーが必要なときはカードがあればOK**

公的な本人確認書類になる

3月下旬からはコンビニで各種証明書(住民票など)が取得できるようになる予定です。詳しくは3月号でご案内します。

マイナンバーカードを作るには？

① マイナンバーカードの申請

- ・スマートフォンで
- ・ケータイショップで
- ・証明写真機で
- ・郵送で

ケータイショップなら手ぶらでOK

2月末までにカードを申請すればマイナポイントももらえます
※ポイントの申請期限は未定です



② 申請書は、75歳以上の方は令和4年4月に後期高齢者医療広域連合から、74歳までの方は令和4年7月下旬～9月上旬、11月中旬～12月上旬に地方公共団体情報システム機構から郵送されています。お持ちでない方は役場窓口でお渡ししますので、本人確認書類を持ってご来庁ください。

※町内の介護施設等や企業に出張申請も行います。ご希望の場合はご相談ください。

1～2か月後

② 役場からお受け取りのご案内が届きます

③ 役場へ行ってマイナンバーカードを受け取ります

- ・本人確認書類が必要です
- ・暗証番号を設定します

④ カードを受け取ったら活用しましょう

- ・マイナポータルに早速ログイン
- ・健康保険証としての利用申し込み
- ・公金受取口座の登録

など

転出届はオンラインで！

令和5年2月6日から、マイナンバーカードを所有している人は、マイナポータルにログインすることでオンラインでも転出届ができるようになります。今までは引越しの際、転出地と転入地両方の市区町村の窓口に出向が必要でしたが、このサービスを利用して事前にマイナポータルを通じた転出届をすることで、原則、転出地の役所に足を運ぶことなく転入先の市区町村の窓口に出向いて手続きを行うことが可能になります。

詳しくは、デジタル庁ホームページをご覧ください。

※電子証明書が有効なマイナンバーカードをお持ちの方で、日本国内での引越しをする方がご利用いただけます。



▲引越しワンストップサービス(デジタル庁)

問 住民保険課 ☎ 323-1113

ネット社会に思う

日々さまざまなニュースを見聞しますが、近ごろはスマホの普及に伴って一般の人からの動画提供が増えています。これには、いつ起こるかわからない自然災害などの発生時に、偶然そこにいた人から現場の状況がすぐに映像で届けられるなど、復旧の面で初動対応がしやすくなるという利点があります。

しかしその反面、投稿動画は単なる興味本位や、他人を非難する目的で撮影されている場合が多いように感じます。そもそも、なぜ自分と無関係な人を非難するのでしょうか。それは、自分と違う価値観を持つ人を見ると、社会全体の規範から外れている人だと決めつけてしまうからかもしれません。少し前に、マスクを着けていない人に対して、個別の事情などを考慮しないで痛烈に批判する人を「マスク警察」などと言いましたが、まさにこのような考え方によるのではないのでしょうか。

問題なのは、ネットが普及した現在、面と向かって堂々とはなく、匿名で安易に相手を批判する人が増えていることです。残念なことに、他人を馬鹿にしたり陥れたりするような動画投稿が無くならないのは、それを見たいと思う人も多いためです。しかし、このような状況ではいつでも自分が被写体となって、非難にさらされる可能性があることを忘れてはいけません。

難しい問題ですが、言い換えれば、技術の急激な進歩に人間社会が追いついていないのかもしれないかもしれません。ただし、どんな複雑なシステムも所詮は人間が使うための道具ですから、案外答えは簡単で「お互いに相手を気遣う思いやりの心」を持つことこそが、結局は一番の解決策なのではないのでしょうか。

北方町長 戸部哲哉

町長のつぶやき

町主催のイベント等について、新型コロナウイルス感染拡大防止の観点から、中止または延期となる場合があります。その場合、町のホームページやカワセミ便でお知らせします。