

～こども園 お別れ遠足～

## 入学してもがんばるぞ!



南学園に行きました

### おもな内容

- タクシー利用料助成 ..... 2
- コンビニ交付の証明書が100円です! .. 22

町の情報をいち早くお届けします

### きたがた情報メール [カワセミ便]

下記のマークのついている記事は、LINE・メールでもお知らせしています。カテゴリ分けをして発信しますので、受信したいカテゴリを選択してください。



災害 防犯 子育て 健康 福祉介護

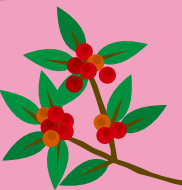
きらり 環境 イベント ふるさと 北方町



登録用二次元コード

### 人口の動き

町の木/モチノキ  
町の花/スイセン  
町の鳥/カワセミ



人口 18,632人[-34]

世帯 8,063戸[-2]

出生 12人

死亡 18人

転入 53人

転出 80人



令和6年3月1日現在 [ ]内は前月対比



町内タクシー助成事業

病院間タクシー助成事業

町内間でのタクシー利用料を助成	概要	指定の病院へ通院等する際のタクシー利用料を助成
政策財政課	受付場所	政策財政課
町内在住で町税等に滞納がなく、 <b>運転免許証を持っていない人</b> で、次の(1)・(2)のいずれかの人  (1)75歳以上の人（4月1日現在） (2)身体障害者手帳所持のうち下記の人 ・視覚障がい1・2級 ・下肢障がい1・2・3級 ・体幹障がい1・2・3級 ・内部（心臓・腎臓・呼吸器・ぼうこう・直腸・小腸・免疫・肝臓機能）障がい1級 ※次の人は対象外 ・社会福祉施設などに入所中の人 ・病院に入院中の人 ・要綱の規定により、過去に乗車券の返還を求められたことがある人	対象  町内在住で町税等に滞納がなく、次の(1)・(2)のいずれかの人 (1)75歳以上の人（4月1日現在） (2)身体障害者手帳3級以上の人 ※次の人は対象外 ・社会福祉施設などに入所中の人 ・医療機関に入院中の人 ・要綱の規定により、過去に乗車券の返還を求められたことがある人	
<b>町内間の移動にのみ</b> 使用できる乗車券を交付	助成内容	町内と下記の病院間で通院等する場合に使用できる乗車券を交付
500円	助成金額 (1枚当たり)	岐阜大学医学部附属病院 1,800円 岐阜赤十字病院 1,500円 岐阜市民病院 1,400円 岐阜県総合医療センター 2,500円 その他病院 500円 (公的医療保険が適用される医療機関のみ)
最大48枚（申請月によって異なります）	助成枚数	最大24枚（申請月によって異なります）
①本人確認書類 (1)の人 運転経歴証明書・後期高齢者保険証など (2)の人 身体障害者手帳	必要書類	①本人確認書類 (1)の人 免許証・後期高齢者保険証など (2)の人 身体障害者手帳

**利用可能なタクシー会社** 日本タクシー ☎246-1212 本巣タクシー ☎324-4155  
 ぎふ福祉タクシー ☎296-3050 岐阜交通東部 ☎268-2100  
 でかけよう（介護タクシー） ☎080-4533-3838

注意事項

- ・昨年度申請されていても、年度ごとの申請が必要です。
- ・乗車券は交付決定日から令和7年3月31日まで使用できます。
- ・使用できる枚数は、1乗車につき1枚です。(対象者複数の場合も同様)
- ・代理人が申請をする場合は委任状が必要となります。(申請書に委任欄があります)  
また、利用者本人および代理人の本人確認書類が必要です。
- ・申請書は政策財政課に備え付けのほか、町ホームページからダウンロードできます。
- ・申請後、受給資格の確認を行い、**助成を受けることができる人には後日「交付決定通知書」と「乗車券」を特定記録郵便にて郵送します。**
- ・通院等乗降介助の費用など、介護保険法または障害者総合支援法に基づくサービスに関する利用者負担分については、使用できません。
- ・各タクシー事業者は高齢者割引制度などを導入している場合があります。詳しくは各事業者にお問い合わせください。
- ・「その他病院」とは、公的医療保険が適用される医療機関とします。



☎ 政策財政課 ☎322-9936

## 樽見鉄道

# 「樽鉄シルバー会員」のお知らせ

### 樽鉄シルバー会員とは

樽鉄シルバー会員とは、樽見鉄道の利用促進を図るための特別割引運賃企画です。

樽見鉄道のどの区間を乗車しても運賃が1回190円になります。

### 樽鉄シルバー会員の対象者は

樽見鉄道の沿線市町（大垣市・瑞穂市・本巣市・北方町・揖斐川町・大野町）に住所を有する65歳以上の人ならどなたでも会員になることができます。

### 樽鉄シルバー会員になるには

所定の申請書と必要な書類等を同封し、樽見鉄道株式会社へ郵送してください。

#### 【必要な書類等】

- ・シルバー会員申込書（町ホームページもしくは役場政策財政課内にあります。）
- ・顔写真2枚（縦4.0cm×横3.0cm、写真裏面に氏名を記入、無帽、3か月以内に撮影した写真）
- ・年齢が65歳以上であることを証明できる生年月日及び現住所が確認できる本人確認書類の写し
- ・返信用封筒（長形4号程度の大きさ、返信用切手を貼りご自分の住所・氏名を記入）

☎ 樽見鉄道株式会社「樽鉄シルバー会員」係  
〒501-1205 本巣市曾井中島680-11  
☎0581-34-8039（平日午前9時～午後5時）

# アユカを助成します！



今年度も岐阜バスICカード「アユカ」の助成を次のとおり実施する予定です。

### ●福祉アユカ（町内在住の70歳以上の人・障害者手帳を有する人）

- ・受付期間 5月15日(水)～6月14日(金)

※詳しくは広報5月号でお知らせします。対象者への個別案内は行いませんので、助成を希望される人は期間中に窓口で申請をお願いします。

### ●一般アユカ（町内在住・在勤・在学者）

- ・受付期間 7月頃（日付未定）

※予算がなくなり次第終了します

詳細が決まりましたら、広報・カワセミ便・ホームページでお知らせします。

☎ 政策財政課 ☎322-9936

# 樽見鉄道ダイヤ改正

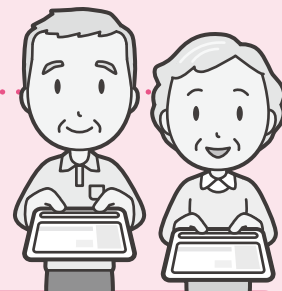
樽見鉄道のダイヤが4月8日(月)に改正されます。

新しい時刻表は樽見鉄道ホームページもしくは、役場政策財政課でお受け取りください。詳細は樽見鉄道ホームページをご確認ください。



▲樽見鉄道ホームページ

# 運転免許証を自主返納された人へ



町では、運転免許証を自主返納された65歳以上の人に、次の支援を実施しています。

### ●岐阜バスの運賃の助成

ICカード「アユカ」の新規交付または積み増し

**新規交付**：2,500円分の運賃と保証金500円

**積み増し**：お持ちのアユカに3,000円の積み増し

### ●町内間の移動にのみ使用できる

タクシーチケットの交付（5年度有効）

チケット枚数：50枚（1枚につき500円助成、1乗車につき1枚使用可能）

### ■必要書類

- ・本人確認書類
- ・警察署の発行する「申請による運転免許の取消通知書」または、裏面に「申請による全部取消」の記載のある運転免許証
- ・アユカ（チャージ希望の場合）

65歳以上の町内在住の人で、運転免許証を返納してから6か月以内の申請に限ります。また、過去に申請した人は申請できません。

代理人が申請する場合等、詳細はお問い合わせください。

☎ 政策財政課 ☎322-9936

# 町民歩け歩け運動を開催

家族そろってウォーキングをしませんか。今回は郡上八幡で清流と名水の城下町を散策します。



## ●日時

5月19日(日)午前9時出発 午後4時到着予定  
(雨天決行)

※受付は午前8時30分～50分

## ●集合場所

役場駐車場

## ●定員

約90名

※当日は現地までバスで移動

## ●参加資格

町内在住・在勤者

## ●参加料(保険料込み)

1人1,000円(幼児無料)

当日集金します。

## ●持ち物等

昼食、飲み物、雨天時の雨具、ウォーキングに適した服装と靴、汗拭きタオル

※散策中の費用は各自で準備してください。

## ●申込方法

右記二次元コードより、オンライン申請してください。

教育委員会窓口でも申請サポートいたします。



## ●申込締切

5月2日(木)まで

(ただし、定員になり次第締切)

問 教育委員会 ☎323-1115

## みんなのお家通信



開催内容	日時・内容
子ども食堂	開催日：4月27日(土)毎月第4土曜日 時 間：午前11時30分～午後1時30分 (ラストオーダー午後1時) 参加費：義務教育以下の子ども100円 大人300円
楽健(らっけん) ～楽しく健康を 目指そう!～	開催日：4月25日(木)毎月第4木曜日 時 間：午後1時30分～2時30分 参加費：無料(定員10名) 材料費：初回のみ300円 予約受付：24日(水)まで(平日のみ) 内 容：介護予防体操と講話
おうちカフェ 「あ・うん」	開催日：毎週月・水・金曜日(祝日除く) 時 間：午前10時～正午 参加費：100円(お菓子付)
みんなで ラジオ体操	開催日：毎週水曜日(祝日除く) 時 間：午前10時～ 対象者：どなたでも 内 容：ラジオ体操をみんなでやろう!

※門前市こども広場(お昼寝アート)は2月21日をもって終了させていただきます。

申問 社会福祉協議会 ☎324-6550

## もとす口腔保健協議会 8020運動推進表彰

80歳以上で、自分の歯を20本以上保っている8020の人はいらっしゃいませんか。

もとす口腔保健協議会では、8020の人を表彰しています。

該当の人は、表彰を受けるために役場健康推進課または、保健センターで推薦書を受け取り、次の期間中に指定の診療所で健診(無料)をお受けください。

表彰式については、後日連絡いたします。

※過去に当協議会で表彰を受けた人は除きます。

## ○健診期間

4月1日(月)～15日(月)

期間を過ぎた人は来年度の推薦となりますのでご注意ください。

問 保健センター ☎323-7600

## ホッと・カフェに行こう!

開催日	なまえ	場 所・時 間
9日(火)	すいせん	コミュニティセンター 午後1時30分～3時
10日(水)	もちのき	ナーシングケア北方 午前9時30分～11時
11日(木)	つどい	役場 つどいの広場 午後1時30分～3時
16日(火)	かわせみ	働く婦人の家 午後1時30分～3時
18日(木)	せいりゅう	勤労青少年ホーム 午後1時30分～3時
毎週 月・水・金曜日	認知症カフェ まどか	いきいき支援センターまどか 午後1時30分～

### お散歩カフェ登録者募集中!!

詳しくは、ホッと・カフェ会場にお越しください。

- 受 付：午後1時30分～  
(もちのきは、午前9時30分からです。)
- 参加費：100円

☎ 地域包括支援センター ☎323-5540

## いきいきまどか 介護教室

- 時 間：午後1時30分～2時30分
- 場 所：いきいき支援センターまどか

### 前期開催スケジュール

4月24日(水)	認知症予防のための楽しい運動 ～みんなでやろう コグニサイズ～
5月22日(水)	町の福祉サービスについて
6月26日(水)	飲み込みづらくなった時の 栄養の摂り方
7月24日(水)	オムツの替え方
8月28日(水)	訪問入浴ってなに?
9月25日(水)	音楽で心も身体も リフレッシュ!

☎ いきいき支援センターまどか ☎320-1515

## 芝原ふれあいのお家通信

芝原ふれあいのお家で開催される事業をお知らせします!



開催内容	日時・内容
みんなで ラジオ体操	開催日：毎週火曜日 時 間：午前10時～ 対 象：どなたでも 内 容：ラジオ体操をみんなでやろう! ☎ 社会福祉協議会 ☎324-6550
いきいき 百歳体操くらぶ	開催日：毎週金曜日(祝日除く) 時 間：午後1時15分～1時45分 対 象：概ね65歳以上の人 内 容：いきいき百歳体操で筋力・体力を つけよう! ☎ 地域包括支援センター ☎323-5540
ふれあいカフェ	開催日：毎週土曜日 時 間：午前10時～正午 対 象：どなたでも 参加費：100円(お菓子付き) ☎ 地域包括支援センター ☎323-5540
eスポーツ教室	開催日：4月3日(水)・4月17日(水) 時 間：午後2時～4時 対 象：概ね60歳以上の人 参加費：無料 内 容：スポーツや太鼓のテレビゲームで 遊ぼう! ☎☎ 地域包括支援センター ☎323-5540



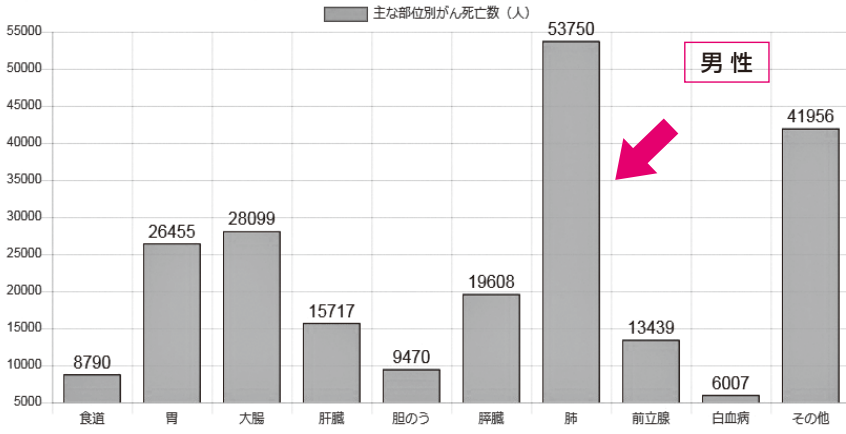
開催内容	日時・内容
おやこのひろば	開催日：4月3日(水)・4月17日(水) 毎月第1・第3水曜日(祝日除く) 時 間：午前10時～11時 対 象：どなたでも 内 容：おはなし会・ぎふ木育(お子様と一 緒にゆっくりと過ごしましょう) ☎ 福祉子ども課 ☎323-1119
ハッピーヨガ	開催日：4月25日(木) 毎月第4木曜日(祝日除く) 時 間：午前10時30分～11時30分 対 象：どなたでも ※事前申込必要 参加費：1レッスン700円 ※託児700円/子ども1人につき 内 容：腰痛ケアヨガ ☎☎ ままプラザはっと ☎323-2675



**結核・肺がん検診のご案内**

5月に4日間町内を巡回して実施します。

2022年の部位別がん死亡数の順位を見ると、肺がんは男性では1位、女性



では2位となっており、年間に約7万6千人が肺がんで死亡しています。医療機関や職場で受診の機会がない人は、必ず町の結核・肺がん検診を受診しましょう。

**【自己負担額】**

・65歳以上：レントゲン検査、喀たん検査ともに無料

・40～64歳：胸部レントゲン検査のみ500円、胸部レントゲン検査+喀たん検査1000円

**【検診内容】**

・胸部レントゲン検査

・喀たん検査：50歳以上の希望者で喫煙指数600以上の人（喫煙指数＝1日の喫煙本数×喫煙年数）

**【受診方法・持ち物】**

・希望日に検診場所へ受診票を持って来所してください。受診票が手元のない人は会場でお渡しします。予約は不要です。

・40歳～64歳の人は自己負担金（500円または1000円（喀たん検査希望者）を当日受付でお支払いください。喀たん検査を希望する人は受診日の3日前までに保健センターで容器を受取り、3日分のたんを取って当日受付に採取済み喀たん容器を提出してください。

**【検診日程・場所】**

実施日	実施時間	検診場所 ※どの場所でも受診できます	昨年の受診人数
5月10日(金)	午前9時～正午	芝原ふれあいのお家	167人
	午後1時30分～4時45分	役場（つどいの広場前）	219人
5月15日(水)	午前9時～11時30分	役場（つどいの広場前）	139人
	午後1時～4時45分	保健センター	198人
5月20日(月)	午前9時～11時30分	西町公民館（北方警察署南側の大洋ハイツの一角）	92人
	午後1時～3時	JAぎふ北方支店北側	105人
	午後3時15分～4時45分	役場（つどいの広場前）	101人
5月24日(金)	午前9時～11時30分	勤労青少年ホーム	100人
	午後1時～3時	保健センター	91人
	午後3時15分～4時45分	芝原ふれあいのお家	67人

**【服装について】**

・ボタンや金具、刺繍、レースやプリント柄のない肌着やTシャツを着用してください。ネックレス等の装飾品、貼り薬や磁気治療具は、はずしてください。

※役場（つどいの広場前）は椅子に座って待つことができます。

令和6年度町の健診

（検診の詳細はこちら）



**高齢者肺炎球菌予防接種**

肺炎球菌という細菌によって引き起こされる病気です。肺炎球菌性肺炎は、成人肺炎の25～40%を占めています。

定期接種の対象者は①65歳の人②60歳以上65歳未満で心臓・腎臓若しくは呼吸器の機能またはヒト免疫不全ウイルスによる免疫の機能に障害（障害者手帳1級程度）を有する人です。

①の人には、誕生月の末日に案内を郵送します。昨年度対象だった65歳及び②の人は再発行しますので、身分証を持参し、保健センターまでお越しください。接種期間は、66歳の誕生日の前日までです。なお1度でも肺炎球菌ワクチンを受けたことがある人は対象外です。

☎ 保健センター 323317600



☎ 323-3155

**令和5年度ベストリーダー5を発表!**

令和5年4月から6年2月までにたくさん借りられた本「ベストリーダー5」を発表します。

【一般（小説・随筆）】

順位	タイトル	著者名	出版社
1	ハヤブサ消防団	池井戸 潤	集英社
2	審議官	今野 敏	新潮社
3	鈍色幻視行	恩田 陸	集英社
4	会議は踊る	原田 ひ香	新潮社
4	署長シンドローム	今野 敏	講談社

【一般（小説・随筆を除く）】

順位	タイトル	著者名	出版社
1	自宅学習の強化書	葉一	フォレスト出版
2	毎日がもっと輝くみんなの文具術	日本能率協会 マネジメントセンター	日本能率協会 マネジメントセンター
3	1か月15万円以下で こころ豊かなひと暮らし		扶桑社
3	得する!楽しい!安心! シニアの暮らし便利ブック	太田 差恵子	産業編集 センター
3	にっぽんの歳時記ずかん	平野 恵理子	幻冬舎

【児童書】

順位	タイトル	著者名	出版社
1	どっちが強い!? コブラvsガラガラヘビ	レッドコード	KADOKAWA
2	自分をもっと好きになる ❤️かわいいうのルール	はびふるガール 編集部	池田書店
3	どっちが強い!? ピットブルvsオオヤマネコ	レッドコード	KADOKAWA
4	整理整頓 (学校では教えてくれない大切なこと1)	入江 久絵	旺文社
4	おしりたんてい やみよにきえるきよじん	トロール	ポプラ社

【絵本】

順位	タイトル	著者名	出版社
1	はらぺこあおむし	エリックカール	偕成社
2	ノラネコぐんだんきしゃぼんぼ	工藤 ノリコ	白泉社
3	たまごのえほん	いしかわ こうじ	童心社
3	大ピンチずかん	鈴木 ノリタケ	小学館
3	パンどろぼうVSにせパンどろぼう	柴田 ケイコ	KADOKAWA

**4月のおすすめコーナー**

● 発達障害啓発週間

2019年12月国連総会において4月2日を「世界自閉症啓発デー」とする決議が採択されました。また、厚生労働省ではこの日から8日までを「発達障害啓発週間」と位置づけ、発達障がいへの理解促進を図っています。図書館では、自閉症を含む発達障がい関係の本を紹介いたします。

● 読み聞かせの日

4月3日は読み聞かせの日です。親子で一緒に過ごす親子読書は、親子の親密感が高まり、子どもの気持ちを安定させる効果が期待できます。いろいろな物語に触れることで、子どもの読書力を育むこともできるでしょう。お子様の年齢に応じたお薦めの絵本や本を紹介します。

● 「子ども読書の日」

4月23日は「子ども読書の日」です。子どもの読書活動についての関心と理解を深め、積極的に読書活動を行う意欲を高めるために、平成13年12月に設定されました。今年の標語は「ひらいてワクワク めくってドキドキ」です。子どもたちは、読書によってさまざまな考え方に触れたり、共感したりする中で自己肯定感を育てます。読書習慣育成を目指して、さまざまな本を紹介いたします。

**4月の行事**

● 歴史資料の展示が始まります

町立図書館内にある北方町歴史資料展示室をリニューアルします。

常設展では、町の歴史を年表で紹介いたします。また、町の文化財82点をパネルで紹介いたします。11月に伊賀朗氏さんから寄贈していただいた歴史資料も併せて展示します。

今年度から年3回企画展を開催します。1回目として4月中旬から昔の道具展を行います。

**定例行事**

★ 木育ひろば

4月11日(木)

「森の動物の春」をテーマにし、おはなし等を楽しく行います。その後は、「ぎふ県産の木材」を使った玩具で楽しく遊びましょう。

★ おはなしポケット

4月20日(土)

4月25日(木)

20日(土)「おでかけ」、25日(木)「子どもの日」をテーマにした絵本・紙芝居・歌等、楽しいひとときを過ごします。

★ 木育ひろば・おはなしポケットのご案内

◇ 時間 午前10時30分から30分程度

◇ 参加対象

0歳からごなたでも参加できます。途中から参加したり、途中で退出したりできます。

※予定は変更になる場合があります。

**読書サークル協議会月例会**

4月17日(水)

午後1時30分～3時30分

テーマ本『青い壺』

有吉和子 著 文春文庫

場所 図書館2階視聴覚室

◆ 会員募集中

興味のある人は、部屋をのぞいてみてください。

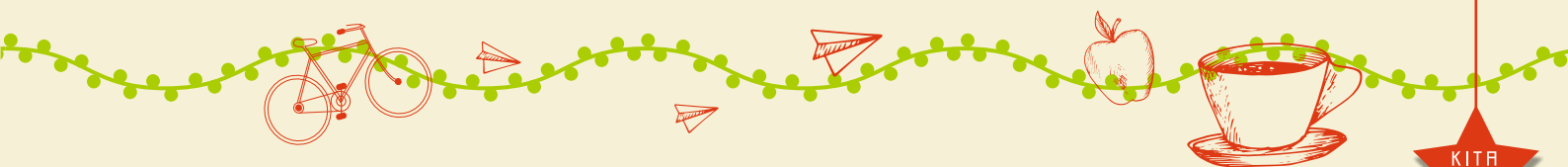
**北方町史の配布について**

北方町史の通史編を引き続き、配布していきます。必要な人は、職員に申し出てください。

**休館日(色付日が休館日です)**

4月

日	月	火	水	木	金	土
	1	2	3	4	5	6
7	8	9	10	11	12	13
14	15	16	17	18	19	20
21	22	23	24	25	26	27
28	29	30				



# 2/26

KITAGATA TOPICS

## 北方町支え合い見守りネットワーク活動に関する協定を締結

町とヤマト運輸株式会社本巣営業所は、北方町支え合い見守りネットワーク活動に関する協定を締結しました。この協定は、協定締結事業者が町内で活動を行う際に、支障のない範囲で高齢者等の見守りを行っていただくものです。町では、皆さんが安心して暮らしていくために、見守り活動を強化していきます。



▲ 町長とヤマト運輸株式会社の神谷岐阜主管支店長

# 2/19

KITAGATA TOPICS

## 町選挙管理委員会 岐阜県選挙管理委員会表彰を受賞

町選挙管理委員会（前委員長：大野賢一郎氏）が、第20回岐阜県議会議員選挙における選挙事務の管理執行に当たり、職務に尽力し、その功績が特に顕著で他の範とするに足るとして「岐阜県選挙管理委員会表彰」を受賞され、戸部町長に報告されました。



▲ 戸部町長(左から2人目)と北方町選挙管理委員会の皆さん

# 3/5

KITAGATA TOPICS

## フェンシングジュニアワールドカップ出場を報告

令和5年12月16、17日にスペインマドリッドで開催されたフェンシングジュニアワールドカップ・女子サーブルに大垣南高校2年生奥村春香さんが出場され、町長を表敬訪問しました。

奥村さんは、フェンシングジュニア全国大会に数多く出場し、上位の成績を修められ、現在女子サーブル（ジュニアU-20）国内ランキングが8位であることを町長に報告しました。



▲ 町長に世界大会出場を報告する奥村さん

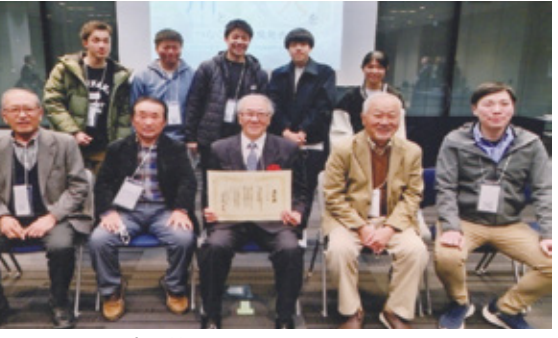
# 3/2

KITAGATA TOPICS

## 「糸貫川河川環境美化活動・ホテル育成活動」が表彰されました。

東京都で行われた「令和5年度 川と人をつなぐ活動成果発表会」において、ゆうすいの会が川づくり団体部門の優秀成果表彰を受けられました。

ゆうすいの会は河川基金助成を活用して糸貫川のホテル育成に長年にわたり尽力され、その功績が認められ表彰されました。



▲ ゆうすいの会の皆さん



## 「介護予防手帳」 をご活用ください

高齢者の皆さんが住み慣れた地域でいつまでも健康でいきいきと楽しく暮らし続けていくことを願い作成したものです。

日頃の生活を振り返り、今後の目標と達成するための計画を立て、そのために実践したことなどを記入できるようになっています。また、介護予防活動の参加数に応じて、ホット・カフェ等で使用できる飲み物無料券をもらうことができます。ぜひ手帳をご活用ください。

### ◎対象

町内在住の65歳以上の人

### ◎配布場所

- ・地域包括支援センター（役場1階）
- ・その他、介護予防教室、ホット・カフェなどで配布します。



問 地域包括支援センター ☎323-5540

## 窓口対応用に 軟骨伝導聴覚補助 イヤホンを導入しました

町では、庁舎1階の窓口対応において、声の聴こえづらい来庁者に使用していただくことを目的に軟骨伝導補助イヤホンを導入しました。

このイヤホンは不要な雑音が少ないクリアな音声の特徴で、軟骨伝導方式により普通の声量でも聞き取れるようになります。高齢者や難聴の人に対して大きな声で話す必要はなく、個人情報を取り扱うシーンではプライバシーを守ることができます。

※このイヤホンは加齢性難聴の軽度及び中等度難聴の人向けの補助用具になります。

※健康推進課窓口にてこのイヤホンの体験ができます。



設置場所 健康推進課、住民保険課窓口

問 地域包括支援センター ☎323-5540

## 北方町こども家庭センターを開設します

### こども家庭センターとは？

町では、保健センターに保健師、助産師が中心となり、妊産婦から子育て期まで包括的な支援を行う「子育て世代包括支援センター」を設置していましたが、4月より保健センターと福祉子ども課にこども家庭支援員を新たに配置し、児童福祉機能の強化を図ります。また保健センターと福祉子ども課との更なる連携強化により、すべての子ども、子育て家庭、妊産婦を対象に切れ目のない相談支援を行う「こども家庭センター」へ再編します。

### 相談する内容は？

子育てのこと、産前・産後のからだのこと、な

んでも気軽にご相談ください。相談の内容により、保健師やこども家庭支援員などの専門職が対応します。

### 一人で悩まずまずご相談を！

○妊娠・出産・子育て等に関する相談

保健センター ☎323-7600

○子ども・家庭・児童虐待・

ヤングケアラーに関する相談

福祉子ども課

☎323-1119



# 北方まつりを開催します

今年も5月2日(木)、3日(金・祝)に北方まつりを開催します。  
 普段見られないおみこしや迫力のある練り歩きをぜひご覧ください。  
 3日は商店街に露店が並び、食べ歩きを楽しむこともできます。



日時	場所	内容
2日午前9時～	町内指定のルート	御神幸行列
3日午後1時～4時	役場前駐車場	みこしの展示
3日午後3時～4時	役場前駐車場	太鼓の演奏・ワークショップ (雨天中止)
3日午後6時～	俵町みこし出発場所付近	太鼓の演奏(雨天中止)
3日午後6時30分～	商店街 (俵町～大井神社)	みこし練り歩き出発 (俵町から出発)

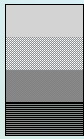
※太鼓の演奏については11ページをご覧ください。

当日は以下の地域で交通規制を実施します。規制時間は場所によって異なります。  
 ご不便をおかけしますが、ご協力よろしくお願ひします。

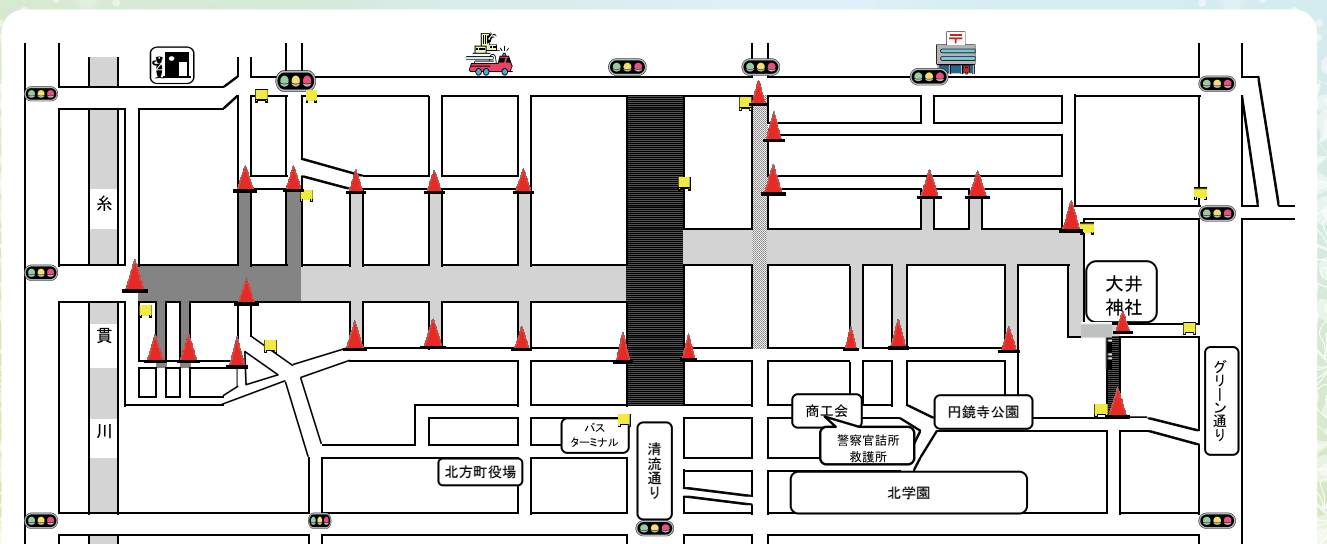
問 北方まつり実行委員会(町商工会) ☎ 323-1101

## 令和6年 北方まつり交通規制図

期日 5月3日(金・祝)  
 時間 正午～午後10時  
 時間 午後2時～午後10時  
 時間 午後4時～午後10時  
 時間 午後6時～午後10時



案内看板 案内看板 ☐ バリケード ▲



元気な  
百歳さん

曲路の磯村正義さんが満百歳の誕生日を迎えられ、お祝い状とお祝い金が贈られました。

磯村さん、いつまでもお元気で長生きしてください。



## 「和太鼓教室」 生徒募集と発表会のお知らせ

**開講日** 月2回土曜 午前9時30分～正午  
(4月は13日、20日)

**対象** 学園・小学生3年生以上  
(町内在住・在勤者家庭に限る)  
\*1、2年生でご希望の人は保護者の  
付き添いが必要です

**会場** 北学園 第一体育館(旧北方小学校体育館)

**持ち物** 飲み物、タオル

**参加費無料**  
見学、体験、短時間参加でも大歓迎!

### 和太鼓教室のメンバーが『北方まつり』で 演奏します!

**日時・場所** 5月3日(金・祝)(雨天中止)

①午後3時～4時 役場正面駐車場  
②午後6時～6時30分 みこし出発地点

講師による  
ワークショップ  
もあります  
のでぜひご参  
加ください。



☎ 教育委員会 ☎323-1115

## われらスポーツ少年団

### スポ少で「育てよう心と体 北方で」

町には、剣道、バレーボール、野球、バスケットボール、サッカーの5種目5団のスポーツ少年団があり、『スポーツを通じた青少年の健全育成』を目的に、各団で計画を立て、みんなで楽しく練習や行事を行っています。

教育委員会の窓口にスポーツ少年団の入団案内がありますので、関心のあるご家庭の皆さんはお子様と一緒にご覧ください。また、各団では練習の見学や体験を随時行っていますので、興味のあるスポーツがありましたらお気軽にお問い合わせください。スポーツ少年団に関するお問い合わせやご相談は各団の育成会長または教育委員会のスポーツ少年団事務局までご連絡ください。なお、各団の連絡先は入団案内に記載されています。

【問い合わせ】  
教育委員会(スポーツ少年団事務局)  
☎323-1115

## カワセミ大学だより

☎ ホリモク生涯学習センターきらり ☎320-2200

### 第8回研修会「お菓子作りを職として～お客様の喜びを私の喜びとして～」

2月27日、ホリモク生涯学習センターきらりにおいて、(株)御菓子所吉野屋取締役会長の坂井田良道氏を迎え講演会を行いました。お菓子は、人を五感で楽しませて心豊かにするもの。そのため、人の言葉や書物から心に響く文章をメモし、感性を磨く努力をしてお菓子作りに向き合ってきたと、お菓子作りを職とされてきた坂井田さんの職人魂を感じるお話でした。

### 閉校式及び第9回研修会「演奏会」

3月10日、きらりホールにおいて、令和5年度の閉校式と演奏会を行いました。閉校式では、令和5年度の研修会の報告をし、演奏会では、「今尾圭子箏ぐるーぷ」による琴の調べと、「混声合唱団 ムンテル・コール」による美しいハーモニーを披露しました。

### 令和6年度学級生募集

カワセミ大学は身近な興味や普段馴染みのない分野など多様な研修を行います。

#### 【申し込み】

申込先 ホリモク生涯学習センターきらり  
対象 町内在住の60歳以上の人

#### 【開校式及び研修会】

日程 4月24日(水)午後1時～3時  
場所 ホリモク生涯学習センターきらり  
学習棟2階多目的スペース

#### 【7月までの研修会】

研修会	開催日	内容
第1回	4/24	楊名時太極拳師範による太極拳講座
第2回	5/29	爪ケアのプロによる足の健康のための爪ケア講座
第3回	6月	町外研修 「豊川稲荷・形原漁港・蒲郡メロン狩り」



ライフラインが復旧するまでにかかる日数

電気・水道・ガスが9割程度復旧するまでの日数		
	東日本大震災 2011/3/11	阪神淡路大震災 1995/1/17
電気	6日	2日
水道	24日	37日
ガス	34日	61日

復旧日数に見合った備蓄品を準備しましょう。

電気やガス、水道などのライフラインが止まった場合に備えて、普段から飲料水や保存の効く食料などを備蓄しておきましょう。

防災のために特別に用意するのではなく、できるだけ、普段の生活の中で利用されている食品等を備えるようにしましょう。

問  
3  
3  
2  
3  
-  
1  
1  
1  
1  
1

総務危機管理課

食糧の備蓄はローリングストックで！

ローリングストックとは、言葉の通り、ストック（備蓄）をローリング（回転）すること。備蓄した食品を定期的に消費し、食べた分だけ買い足していく方法です。



【飲料水】

1日1人当たり3ℓ

【非常食】

アルファ米、ビスケット、板チョコ、乾パンなど

【日用品】

トイレットペーパー、ティッシュペーパー、マッチ、ろうそく、カセットコンロ、携帯トイレ、携帯電話バッテリーなど  
※大規模災害時には「1週間分」の備蓄が望ましいとされています。

※家族構成、住居や地域の特性によって必要なものは異なります。自分や家族にとって本当に必要なものを考えて準備しましょう。

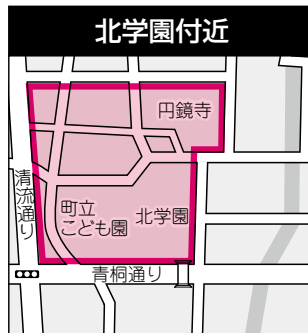
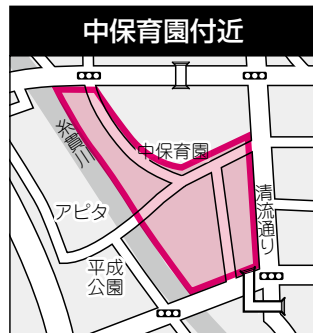
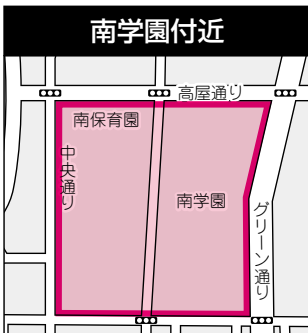
■電気は比較的早く復旧することから、ガスコンロの代替品となるIH対応調理器具や電気ポットがあると便利です。

■ガスの復旧は遅くなることから、カセットコンロ利用のためのガスボンベを多く備蓄しておきましょう。

防災コーナー

災害に備え

備蓄をしましょう



町では、北方警察署と連携して各教育施設の周囲にゾーン30を次の3地区に設置しています。

交通安全コーナー

知っていますか？

町内のゾーン30



問  
3  
3  
2  
3  
-  
1  
1  
1  
1

総務危機管理課

ドライバーの皆さんへ

- 入学シーズンは、道路歩行に不慣れな子どもが多い！
- 子どもの登下校時間帯は特に注意！
- 停止車両や渋滞車両の隙間からの飛び出しを常に予測！
- 横断歩道は歩行者最優先！
- 歩行者がいるときは必ず停止！

ゾーン30とは…  
生活道路における歩行者等の安全を確保するため、区域（ゾーン）を定めて最高速度を30キロメートルに規制して抜け道として通行する行為等の抑制を図る安全対策です。



開催

ねっと いち いち きゅう  
**Net119**

## 登録説明・通報体験会

(4月～6月開催分)

<対象> 次の全てを満たす人

- ①聴覚・音声・言語機能に障がいがあり、音声による119番通報が困難
- ②消防本部管内(岐阜市・瑞穂市・山県市・本巣市・北方町)に在住・在勤・在学
- ③Net119の利用登録を希望する、または登録済みで利用方法を知りたい

<日程>

開催日	時間	場所	申込期間受付終了
4月17日(水)	午前10時～11時30分	岐阜市消防本部(岐阜市美江寺町2-9) 4階南側研修室	4月15日(月)まで
5月15日(水)	午後1時30分～3時		5月13日(月)まで
6月19日(水)	午前10時～11時30分		6月17日(月)まで



<募集人数> 各回5人(先着順)

説明会申込2次元コード  問 岐阜市消防本部指令課

<申込方法> 岐阜市オンライン申請総合窓口  
 サイト  
 または2次元コードで申し込み

電話:262-8151

FAX:266-8155

メール:sh-shirei@city.gifu.gifu.jp

コラム「北方警察署の窓」

## 春の全国交通安全運動 4月6日(土)～15日(月)



北方警察署HP

・子どもが安全に通行できる道路  
 交通環境の確保と安全な横断方  
 法の実践

・新学期が始まる4月から6月に  
 かけて、幼児・児童の交通死亡事  
 故・重傷事故が増加する傾向にあ  
 ります。

・かけがえのない子どもの命を社  
 会全体で守りましょう。

・歩行者優先意識の徹底と「思い  
 やり・ゆずり合い」運転の励行

横断歩道は、歩行者がいなくて、  
 とが明らかかな場合を除いて、すぐ  
 に止まることができる速度、また  
 は一時停止をして、歩行者の安全  
 を確保しましょう。

歩行者も手を上げる(ハンドサ  
 イン)など、横断する意思を示し  
 て、ドライバーにアピールしま  
 しょう。

・自転車乗車時のヘルメット着用  
 と交通ルールの遵守

・自転車乗車時の交通事故が増加  
 しています。

・死亡事故の多くはヘルメットの

非着用による頭部へのダメージが  
 原因となっています。

交通事故に遭ってから後悔しな  
 いように、自転車乗車時は必ずヘ  
 ルメットをかぶりましょう。

◎交通事故が急増!

令和5年中の北方警察署管内の  
 人身交通事故は247件(前年比  
 +89件)、負傷者は313人(前  
 年比+125人)と、大幅に増加  
 しました。

ドライバーの皆さんは、安全確  
 認を確実にに行い、より一層の安全  
 運転に努めましょう。



交通安全教室の様子

## 資源ごみの正しい分別にご協力ください

資源ごみの分別は、ごみの排出抑制においてとても重要です。分別方法についてはくらしのカレンダーでお知らせしていますが、間違った分別方法で出すと、回収されず集積場に残ったままになります。今一度分別方法を確認のうえ、正しい分別をお願いします。また、回収されずに残った資源ごみは、リサイクルセンター開放日に自治会にてお持ち込みをお願いします。

### 分別搬出時の注意点

#### ●汚れたままではダメ！

洗う（中の汚れを落とす） 取る（材料別に分ける） を心がけてください。

#### ●危険物はいれないで！

危険物や医療廃棄物が混入していると、リサイクルをする際、作業をする人にとって大変危険です。また、設備故障の原因にもなりますのでしっかり分別をしましょう。

#### ●識別マークと色を目印に分別しましょう。

それぞれ袋から出して専用の回収かごに入れてください。

#### ●プラ容器包装



左記マークがついているものが対象です。

※汚れが落ちない場合は可燃ごみとして処分してください。

#### ●ペットボトル



左記マークがついているものが対象です。

※ラベル・キャップはプラ容器包装に出してください。

#### ●空きカン



左記マークのついているものが対象です。

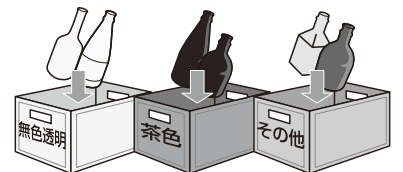
缶詰・スプレー缶・お菓子等のカン・アルミ容器も対象です。一斗缶やペンキ缶などは中身を出して、粗大ごみで出してください。

※スプレー缶のガス抜きは屋外の火の気のない安全な場所で行ってください。

#### ●ガラスびん

「無色透明」「茶色」「その他」の3つに分けて出してください。

※プラスチック製キャップはプラ容器包装または可燃ごみ（生ごみ）へ、金属製キャップは空きカンへ出してください。



### 4月のごみ収集日 について

4月は収集日の変更はありません。

4月29日（月）は祝日ですが、可燃ごみ（該当地域）は収集します。

※ごみの出し方を守り、地域の集積場には、午前8時までに出してください。





点字版・音声版をご希望の方は、県庁広報課へご連絡ください  
音声版には、CD（デジ編集）での提供と音声用のテキストデータの配信もあります

## 今月のピックアップ情報

### 4月から岐阜県公式LINEアカウントをはじめます！

LINE「岐阜県」に友だち登録して、お住まいの市町村や興味のある分野を選ぶと、防災情報や県からのお知らせを受け取れます。



現在「岐阜県\_公式防災アカウント」で防災情報を受け取られている方は、こちらの「岐阜県」アカウントに登録をお願いします。

※「岐阜県\_公式防災アカウント」は6月で配信を終了します。

- アカウント名：岐阜県  
LINE ID：@gifugifu
- 配信開始 / 令和6年4月(予定)  
※受信設定は4月から利用できます
- 問 / 県広報課 ☎058(272)1115



友だち登録はコチラ

● 県の人口  
**1,927,053人** (1,046人減)

※令和6年1月1日現在  
※( )内は前月との比較

● 県政広報テレビ番組「ぎふ県政ほっとライン」

● ミナモだより【岐阜県広報】@Gifu\_kouhou

● 「清流の国ぎふ 岐阜県ミナモだより」

● 岐阜県 @gifugifu

● ぎふチャンネル(8ch) データ放送「岐阜県からのお知らせ」配信中!

● ボタンを押して地元情報をゲット!



### 高橋尚子杯ぎふ清流ハーフマラソン2024を開催します！

全国各地から集まった1万人のランナーが岐阜の町並を駆け抜けます。各種グッズの販売をはじめ、レクリエーションなどが体験できる「マラソンEXPO」や「楽市楽座」、会場のメモリアルセンターやJR岐阜駅前では誰もが楽しめるイベントを開催します。みんなのでランナーを応援しましょう!



- 日時 / マラソン  
4月28日(日) 9:00~12:05  
マラソンEXPO・楽市楽座など  
4月27日(土) 10:00~ / 28日(日) 8:00~
- 場所 / 岐阜メモリアルセンター(岐阜市長良福光大野2675-28)
- 問 / TEL・FAX ぎふ清流ハーフマラソンランナーコールセンター  
☎0570(666801) ※平日10:00~17:00

ぎふ清流ハーフマラソン 検索



詳しくはWEBをチェック

## 情報ボックス



県広報は県公式ウェブサイト、広報紙ポータルサイト「マイ広報紙」・「岐阜イーブックス」、広報紙アプリ「マチイロ」でも公開中!  
※掲載している二次元コードは、スマートフォンの機種やアプリなどによって、読み込めない場合があります

アイコン説明  
催し 募集 資格・研修 その他

### 岐阜県「県政モニター」を募集します

県民の皆さんのご意見を県の施策や事業に活用するため、アンケートにご協力いただきます(年4回程度)。

- 募集期間 / 3月22日(金)~5月15日(水)
- 任期 / 6月中旬~令和7年5月末
- 応募方法 / 右記QR、郵送、FAX
- 申込先・問 / 県広報課  
☎058(272)1118 応募はこちら



### 「第5回ぎふ美術展」の作品を募集します

- 作品受付・場所 /  
7月16日(火) 飛騨・世界生活文化センター  
7月17日(水) パロ・文化ホール  
7月19日(金)~20日(土) 岐阜県美術館
- 応募料 / 2,000円(一般)
- 申込先・問 /  
(公財)岐阜県教育文化財団  
☎058(233)8161

応募方法はコチラ



ぎふ美術展 検索

### 愛のともしび基金補助事業を募集します

県民の皆様からの寄附金を財源として、社会福祉法人、NPO法人、ボランティア団体など、営利を目的としない団体の福祉活動に対し、補助金を交付して支援します。

- 申請期間 / 3月25日(月)~6月28日(金)
- 申請書 / ウェブサイトから入手可
- 申請先・問 / 県地域福祉課  
☎058(272)8435

岐阜県愛のともしび基金 検索

### 清流の国ぎふ大学生等奨学金の奨学生を募集します

県外在住で県外の大学等に進学している方で、卒業後に岐阜県にUターンする意思のある方を対象とした奨学金です。

- 受付期間 / 4月8日(月)~5月31日(金) ※必着
- 申請方法 / 公式ウェブサイトから手続きのうえ、郵送により申請
- 申込先・問 / 県地域振興課  
☎058(272)8197

清流の国ぎふ大学生等奨学金 検索

### あん摩マッサージ指圧等を受ける前に資格有無の確認を

あん摩マッサージ指圧師、はり師、きゆう師という国家資格のあるものと、整体やカイロプラクティック等国家資格制度のないものがあります。あん摩などの施術を受ける場合には、有資格者であるかご確認ください。有資格者がいる施術所開設届の一覧を県ウェブサイトで公開しています。

- 問 / 県医療整備課 ☎058(272)8265

岐阜県 施術所開設届一覧 検索

### 交通遺児激励金の申し込みを受け付けています

県内にお住まいで交通事故により親等を亡くされた高校生(20歳未満)までの方に、健やかにたくましく成長し、将来に向かって努力できるように激励金をお贈りしています。

- 激励金の額 / 小学生まで1万5千円、中学生2万円、高校生等2万5千円
- 書類提出先 / 住所地の市町村の担当課
- 問 / 県県民生活課 ☎058(272)8205

募集

町 正職員会計年度任用職員募集

職種	資格要件等	給与(報酬)	試験	提出書類	申込期限	採用予定日
正職員 ① 社会福祉士 1名	社会福祉士の資格を有する人	20万8,000円(令和6年4月1日採用大学新卒初任給)初任給は一定の基準により勘案して決定します	・SPI3(総合適性検査) ・個別面接	履歴書(JIS規格) ※メールアドレス必須 資格の証明書の写し	4月19日(金)	6月1日
会計年度任用職員 ② 保育士(パート) 若干名	保育士の資格を有する人	1,100円/時間 勤務時間等によって異なります 勤務時間 午前7時30分~10時30分 午後4時~7時 (時間応相談)	面接試験(日時などは、後日連絡)	履歴書(JIS規格) 保育士証の写し		5月1日以降
③用務員(障がい者雇用)(若干名)	身体障害者手帳、療育手帳又は精神障害者福祉手帳を有する人	1,031円/時間 勤務時間 午前9時~午後4時	書類選考の上、面接試験(日時などは、後日連絡)	履歴書(JIS規格) 障害者手帳の写し		5月1日

申問 ①③総務危機管理課 ☎323-1111 ②教育委員会 ☎323-1115

町シルバー人材センター

★令和6年度新規会員登録集中です★  
働く意欲のある人、あなたの技術と経験を生かして社会貢献し、生涯現役で健康保持に努めてみませんか。  
樹木剪定技術を習得できます。  
60歳以上 健康な人  
(お気軽にお電話ください。)

★急募！  
公共施設清掃・公園清掃・樹木剪定・草刈・草取り・軽作業等  
●シルバーの日(奉仕活動)  
日時 4月22日(月)  
午前8時~(雨天中止)  
集合 円鏡寺公園

＊仕事を引き受けします！＊  
空き家・アパート清掃管理などもお引き受けします。筆耕も承ります。高齢者にふさわしいさまざまなお仕事をしています。  
町シルバー人材センター事務局  
(勤労青少年ホーム内)  
☎324-2916

登下校安全監視員を募集

各学園校区内において登下校時の巡回等をしていただける人を募集します。詳しくは、教育委員会へお問い合わせください。  
教育委員会 ☎323-1115

催し

第60回町内対抗ソフトボール大会を開催

●日時  
予選 5月26日(日) (雨天順延)  
決勝・準決勝  
6月2日(日) (雨天中止)  
両日とも午前8時30分集合 午前9時開始  
※予選が雨天順延となった場合は、決勝・準決勝の代わりに予選のみ行います。

●会場  
宮東公園・条里公園グラウンド

●対象  
町内在住者  
※学生(中学・高校)は、1チームにつき合計3名までとします。  
[申]4月25日(木)午後5時までに参加申込書を教育委員会へ提出してください。

町教育委員会内  
町スポーツ協会事務局  
☎323-1115

お知らせ

国民年金 学生納付特例制度

日本国内に住所を有する人は、20歳になると、厚生年金に加入している人を除き国民年金に加入します。学生本人の前年所得が一定額以下のときに、毎年度申請により在学中の保険料の納付が猶予される「学生納付特例制度」が設けられています。  
新たに申請される人、または令和5年度中に学校が変わった人は、役場住民保険課または最寄りの年金事務所にてお手続きが必要です。また、マイナンバーカードを利用した電子申請も可能です。ただし、ご利用にはマイナンバーの開設が必要です。詳しくは、日本年金機構ホームページをご覧ください。  
なお、令和5年度中の学生納付特例が承認されていた人で、令和6年4月以降も在学予定の人には、日本年金機構から新年度の手続きについてのお知らせが送付されます。

●申請に必要なもの

・学生証または在学証明書の原本  
・基礎年金番号通知書・年金手帳またはマイナンバーカード

[申] 岐阜北年金事務所  
☎294-6367  
住民保険課  
☎323-1113

学生納付特例 検索





## 児童・生徒の就学援助制度について

町では、町立の学園に通うお子さんで、経済的な理由から給食費や学用品費等の支払いにお困りのご家庭に対して、その費用の一部を援助する制度を設けています。

### ●援助を受けることができる人

- ・生活保護を受けている世帯
- ・生活保護に準ずる程度に経済的に困窮していると教育委員会が認められた世帯（児童扶養手当受給世帯、住民税非課税世帯など）

### ●対象となる経費

給食費、学用品費、修学旅行費 等

### ●申請方法

学校から「就学援助申請書兼同意書」を受け取り、教育委員会または学校に提出してください。

この制度は毎年度申請が必要です。

### ●提出期限

4月22日（月）

※提出期限以降に申請された場合は、申請された翌月からの支給となります。

### 問 教育委員会

☎323-11115

## きたがた情報メール

身近な情報をいち早く！  
LINE やメールで届きます!!

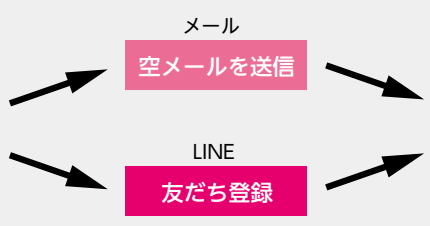


# 「カワセミ便」ぜひご登録ください

必要な情報を次の中から選択できます。（複数選択可）

災害情報	避難/避難所開設情報 気象情報（警報のみ）	きらり情報	きらり・図書館・体育館等からのお知らせ
防犯・防災行政無線情報	防災行政無線で放送した情報 その他防犯情報	環境情報	ごみ（分別・収集日変更等）/ 狂犬病予防接種/その他環境情報
子育て支援情報	子どもの健診・予防接種/子どもが対象の 手続き・イベントの情報	イベント情報	各種イベント情報 （各イベント情報の集約版）
健康情報	大人の健診・予防接種/食中毒・熱中症・ 感染症情報/保健センターからのお知らせ	ふるさと納税情報	町のふるさと納税の情報
福祉・介護情報	福祉サービス/介護予防情報 地域包括支援センターからのお知らせ	北方町情報	他に分類されないもので町から お知らせしたい情報

## 簡単！カワセミ便登録方法



### 登録者の声

- ・LINE だから使い勝手がよい
- ・子ども関連の情報、検診の案内など知りたい情報がタイムリーに届くので使いやすいです
- ・詐欺メール情報とか、行方不明者の情報とかその他身近な情報を知る事ができとても役に立っています
- ・防災行政無線で放送された内容が直ちに配信されるので、聞き漏らしがない
- ・ごみの回収日の変更、不審電話情報、災害情報が配信され助かる
- ・イベントの中止情報が配信され、問い合わせの手間が省ける
- ・広報きたがた掲載の情報で忘れていたイベント等が配信により確認できる など



⚠ 登録は無料ですが、配信の登録・解除、送受信等にかかる通信料は利用者の負担となります。

問 政策財政課 ☎322-9936

## まちづくり活動を募集します！

### ～まちづくり活動助成事業～

町では、住民1人ひとりが町に愛着、誇りを持って、共に考え実践できる住民主体の創意と工夫に溢れた自主的なまちづくり活動を応援しています。

#### ●応募資格

代表者を含む団体メンバーの半数以上が町内に在住、在勤する5人以上の団体

#### ●助成金額

活動1件あたり30万円以内

#### ●応募方法

町ホームページからダウンロード、または政策財政課で配布している「応募の手引き」をご確認いただき「助成申請書」に必要事項を記入し、お申し込みください。助成の可否と金額は、応募書類の審査により決定します。

#### ●申込期限

4月12日(金)

申問 政策財政課 ☎ 322-9936

## 町アルテックアリーナ

。。。4月の無料開放。。。

#### ◆卓球

→毎週木曜日(除祝日) 午前9時30分～午後3時30分  
町内65歳以上の在住・在勤の方。(年齢を証明するものを提示)

→毎週土曜日 午前9時～正午

町内在住の義務教育課程の子どもおよび同居の大人。  
義務教育課程の子どものみでも可。

#### 町アルテックアリーナの行事

4/ 6	⊕	
7	⊖	春季強化合宿実行委員会(卓球)強化練習会
13	⊕	
4/20	⊕	岐阜北西部ブロック中学生バスケットボール連盟
21	⊖	春季大会
4/21	⊖	柱本・柱本南自治会 総会
4/27	⊕	岐阜スーパース U15 交流試合
4/28	⊖	岐阜県小学生バドミントン連盟 交流会

## CCN チャンネル 4月のおすすめ番組

### FC岐阜・岐阜スーパースのホーム戦を生中継



vs カターレ富山  
4月10日(水)午後7時～

vs テゲバジャーロ宮崎  
4月14日(日)午後3時～



vs 徳島ガンバラウス  
4月6日(土)午後2時45分～  
4月7日(日)午後1時45分～

12ch

### エリアトピックス

月～金 午前7時15分～8時15分 生放送

朝のお出かけ前に知りたい岐阜の情報をお届けします。

再放送はこちらから



## 5月日曜・夜間救命講習受講者募集

開催日・場所	講習内容
5日(日) 岐阜中消防署 岐阜市美江寺町2-9(☎262-7165)	①②
12日(日) 岐阜南消防署 岐阜市茜部本郷1-12(☎272-2012)	④
19日(日) 山県消防署 山県市高木1291-2(☎0581-22-0119)	①②
26日(日) 瑞穂消防署 瑞穂市別府2451-1(☎327-0119)	①②
3日(金) 岐阜北消防署 岐阜市鷺山1769-496(☎231-5308)	③
10日(金) 本巣消防署 加茂1-23(☎324-0119)	⑤
17日(金) 瑞穂消防署	
24日(金) 岐阜北消防署	
	本巣消防署
	岐阜中消防署
	岐阜南消防署
	山県消防署

- ①普通救命講習Ⅰ = 心肺蘇生法・AED等の救命講習(午前9時～正午)  
②ステップアップ講習 = 救命入門コース又はe-ラーニング講習を受講された方が対象(午前10時～正午)  
③普通救命講習Ⅲ = 小児の傷病者を対象とした心肺蘇生法・AED等の救命講習(午前9時～正午)  
④上級救命講習 = 心肺蘇生法(成人・小児)・AED、搬送法、熱傷の手当等の救命講習(午前9時～午後5時)  
⑤救命入門コース = 胸骨圧迫とAEDの取扱いを主体とする救命講習(午後7時～午後8時30分)

#### 申込方法・定員

- 実施日の1週間前までに「岐阜市オンライン申請総合窓口サイト」からお申込みいただくか、実施日の前日までに開催消防署へ電話、または直接お申込みください。
- 定員20人程度(ただし北消防署及び山県消防署については10人程度)
- 受講料:無料

## 土地・家屋の価格等縦覧帳簿の縦覧及び固定資産課税台帳の閲覧について

### 令和6年度 土地・家屋の価格等縦覧帳簿の縦覧について

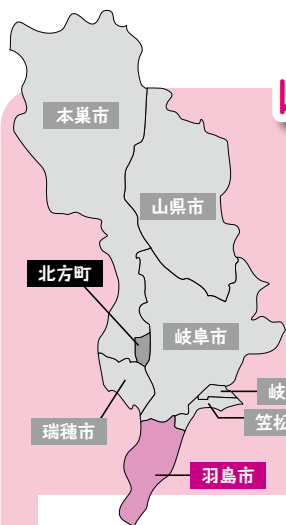
- 縦覧できる人 町内に土地・家屋を所有する納税者及びその同一世帯で生計を一にする親族、納税管理人、代理人として委任状持参の人
- 日時 4月1日(月)～30日(火)(土日祝日を除く) 午前8時30分～午後5時15分
- 場所 税務課
- 手数料 無料

### 令和6年度 固定資産課税台帳の閲覧について

- 閲覧できる人 固定資産税の納税義務者及びその同一世帯で生計を一にする親族、納税管理人、代理人として委任状持参の人、賃貸契約書等持参の借地・借家人
- 日時 4月1日(月)～(土日祝日を除く) 午前8時30分～午後5時15分
- 場所 税務課
- 手数料 300円(ただし、4月1日(月)～30日(火)は無料)

縦覧、閲覧を希望の人は、本人確認できるもの(運転免許証等)をご持参の上、税務課にお越しください。

☎ 税務課 ☎323-1116



## 岐阜連携都市圏を知ろう!

### 羽島市

「連携中枢都市圏制度」とは、人口減少、少子高齢化社会に圏域全体で対応し、活力ある社会経済の維持を図ろうとする取り組みです。

「岐阜連携都市圏」では、岐阜市を中心として、羽島市、山県市、瑞穂市、本巣市、岐南町、笠松町および北方町が連携都市圏ビジョンに基づき、「多様な地域の個性が輝き、住み続けたいくなる岐阜連携都市圏」を目指し、具体的な取り組みを推進しています。北方町と連携している市町のことを知っていただくために、各市町の情報をお届けします。

今回は羽島市を紹介します。

羽島市のおすすめイベント

### 岐阜県「明日の宝もの」認定「竹鼻まつり」

開催日時 5月3日(金・祝)※雨天の場合は4日に順延

- ・山車曳き揃え 午後0時30分～
- ・山車展示 午前10時～午後4時
- ・夜山車曳き 午後7時～

(いずれも予定)

開催場所 八劔神社(岐阜県羽島市竹鼻町3298-1)周辺

400年超の歴史を持つ八劔神社。神社の祭礼“竹鼻まつり”は、毎年5月3日に行われる羽島市を代表するお祭りです。当日は、江戸時代を起源にもつ豪華絢爛な山車が町中を練り歩きます。山車は全部で13輛あり、約半数ずつが隔年交互に曳行されますが、今年は羽島市制施行70周年を記念して12輛の山車が曳かれます。



▲羽島市観光協会HP

☎ 羽島市役所商工観光課 ☎392-9943

今月の行事

● 顧問弁護士による

無料法律相談

4月9日(火)・23日(火)  
相談時間 午後1時～3時  
整理番号札は当日午後0時30分～  
お渡しします。

☎ 福祉センター

☎ 32416550

● 行政相談

4月19日(金)  
午後1時～3時

☎ 福祉センター

☎ 32416550

● 人権相談

4月8日(月)  
午後1時～3時

☎ 総務危機管理課

☎ 32311111

● 精神保健相談【要予約】

〈精神保健福祉士によるこころの相談〉  
4月25日(木)

午後2時～3時30分  
場所 町保健センター

☎ 保健センター

☎ 32317600

● 借金問題でお困りの人へ

法律専門家による無料相談会

消費者金融、カードローン等借金の整理方法について、法律専門家(弁護士等)に相談することができます。1人で悩まず、まずは県民生活相談センターへご相談ください。

4月13日(土) (1人につき30分)  
午後1時～4時

☎ 場所 県民生活相談センター

岐阜市数田南5-14-53

OKBふれあい会館1棟5階  
事前予約が必要です。開催日の2日前までにお申し込みください。

☎ 県民生活相談センター

☎ 27711003



4月

子ども館であそぼう

子育て

きた子ども館 (☎ 323 - 0254)

みなみ子ども館 (☎ 322 - 2350)

こどもまつりウィーク

4月27日(土)～5月5日(日)

期間中に来館したらお楽しみがあるよ!

新一年生歓迎会

20日(土)午後2時～

入学おめでとう! あそびにきてね♪

新一年生歓迎会

13日(土) 午後2時～  
新一年生のお友だちと  
一緒に遊ぼう!

つくろ!つくろ!

20日(土) 午後2時～  
～プラ板作り～  
※定員15名 要申込

ドッジボール大会

4日(木) 午後2時～  
挑戦者求む!

毎月チャレンジ

「ぼうずめくり」  
ルールを覚えて楽しもう♪

メルヘン0歳	18日(木)	午前10時30分～
メルヘン1歳	24日(水)	
メルヘン2・3歳	25日(木)	
ちびっこルーム	23日(火)	
コアラタイムムービー	和光会ホームページ北方きた子ども館から視聴できます	
オープンディ	19日(金)	午前9時30分～

メルヘン0歳	25日(木)	午前10時30分～
メルヘン1歳	16日(火)	
メルヘン2・3歳	24日(水)	
ちびっこルーム	19日(金)	
木育広場	12日(金)	
つくってあそぼう	26日(金)	午前10時～正午
図書室開放日	23日(火)26日(金)	

誕生日会 14日(日) 午前10時30分～

誕生日会 21日(日) 午前10時30分～

今月のピックアップ行事

児童行事

子育て支援

多世代行事

他にも楽しい行事がたくさんあります! 詳しい内容については、おたよりやホームページを見ていただくか、子ども館へお問い合わせください。



..... 出生 .....

自治会名

氏名 (ふりがな)

保護者名

東加茂

遠山 郁海也 (ふみや)

和也

高屋白木二丁目

恒成 芙咲 (ふたば)

敦博

高屋白木二丁目

島津 凧 (なぎ)

龍義

一本松

横山 滉 (こう)

拓海

曲路

佐藤 利橙 (りと)

康範

高屋太子町

寺坂 斗亜 (とあ)

新太郎

..... 婚姻 .....

西永 健 (芝原西町)  
宮嶋 新奈

●NPO法人ままプラザほっと  
ほっとの日

今月は「親子でお散歩春見つけ」という1か月間のイベントです。

4月1日～26日

時間 午前10時～午後3時

場所 ままプラザほっと

春を感じることができる物をもって、ままプラザほっとに遊びに来てください。

シールとちよつとしたお菓子を

お渡しします。

ベビー&キッズ用品の譲渡のお手伝いしています。

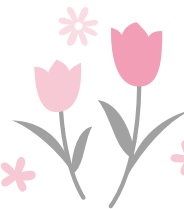
詳しくはお問い合わせください。

☎NPO法人ままプラザほっと

☎323312675

(月水金 午前10時～午後3時)

mama-p-hot-kitagata@ccn.aitai.ne.jp



お知らせ



夜間納税相談&夜間納付

毎月第4木曜日 午後8時まで  
☎ 税務課 ☎323-1116

4月25日(木)

4月30日(火)

今月の  
町税等の  
納付期限

固定資産税(全・1期)  
放課後児童クラブ(4月請求分)

水道事故  
処理当番

上下水道課

※宅内修繕は有料となります。  
即日対応できない  
場合があります。

4月 北方ポンプ工業(株)

森町 / ☎324-1014

5月 (有)西垣設備

高屋白木 / ☎324-2455

要予約

マイナンバーカード  
夜間・休日交付窓口

夜間交付 4月25日(木)  
午後5時30分から7時30分まで

休日交付 4月7日・28日(日)  
午前9時から正午まで

【要予約】開庁時間中にお電話にてご予約ください

- ・マイナンバーカードの受け取り
- ・電子証明書・暗証番号に関する手続き

☎・予約 住民保険課 ☎ 323-1113

広報誌閲覧アプリ  
「マチイロ」で  
広報きたがた  
が読める!

二次元コードを読みこんで、アプリをダウンロードして、広報きたがたの読者登録をしてください。最新号の更新通知やお知らせも届きます。



岐阜県内のすべてがそろった電子書籍「Gifu ebooks」



# コンビニ交付の証明書が

# 100円!

北方町発行の  
証明書に限り

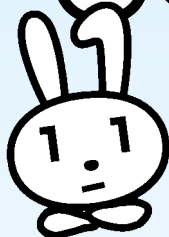
期間限定

4月1日(月)

～

令和9年

3月31日(水)



窓口で取るのと何が違うの？

- 窓口よりも手数料が200～350円お得!!
- 待ち時間なし!!
- 全国のコンビニ等で、午前6時30分～午後11時発行可能!!
- 休日でも発行可能!!
- 申請書の記入不要!!

※年末年始(12/29～翌1/3)とメンテナンス日は利用できません。  
※サービスが利用できる店舗は、全国のコンビニ等で、マルチコピー機が設置されているところに限ります。

## 必要なもの

- マイナンバーカード  
またはスマートフォン  
(利用者証明用電子証明書が  
ついたもの)
- 数字4桁の暗証番号



▲コンビニ交付について  
詳しくはこちら

## 取得できる証明書

- 住民票
- 印鑑登録証明書
- 戸籍謄抄本
- 戸籍の附票
- 所得(課税)証明書

問 住民保険課

☎323-1113

## 3期目の町政運営にあたって

この度の町長選挙では、町民の皆さんをはじめ、各方面の方々から力強いご支援と温かいご厚情をいただき、誠にありがとうございました。引き続き町政の舵取りを担わせていただくこととなり、改めて責任の重さを感じるとともに、皆さんのご期待に応えなくてはならないという使命感で、身の引き締まる思いです。

今回は、改めて今後の主な取り組みについてご紹介します。まず、子育て・教育関連事業では、18歳までの子どもの医療費無償化に向けて制度設計を行い、令和7年度の開始を目指します。不登校児童・生徒対策のさらなる充実のため、北方西体育館に学びの多様な学校を設置する事業などを行います。保育園の再編・民営化に関しては、公私連携保育法人により、旧東保育園の解体及び新こども園の建設が行われます。

また、能登半島地震でクローズアップされた防災対策事業では、大規模災害発生時に地域の給水所として活用できる、耐震性飲料水貯水槽を順次設置していきます。その他、老朽化した防災無線装置操作卓の更新や、高屋地区の消防車更新事業なども行います。

なお、以前より進めてきました南東部開発事業では、イオンタウン(株)の本体工事は令和7年度に完成見込みです。

これまで、私の2期8年の任期中に、北方町が「住み心地ナンバーワンの町」という称号を4年連続で頂けたことは、とても喜ばしいことです。しかし、3期目の町政運営にあたっては、この実績に満足することなく、今後も北方町がよりよい町となるよう、しっかりと諸課題に取り組んでいきたいと思っております。引き続き、皆さんのご理解・ご協力をよろしくお願いいたします。

北方町長 戸部哲哉

## 町長のつぶやき